



INFORMATIVO DGE

N° 3 Marzo 2004

Puesta en servicio de la Central Hidroeléctrica de Poechos

Confirma la continuidad de la iniciativa privada en materia de inversión en el sector eléctrico y será importante núcleo de desarrollo de la Región Piura

La puesta en operación de la Central Hidroeléctrica de Poechos, inaugurada por el Ministro de Energía y Minas en representación del Presidente de La República, el 24 de marzo de 2004, confirmó la continuidad de la iniciativa privada en materia de inversión en generación eléctrica en el país; en este caso, la obra propiedad de la empresa Sindicato Energético S.A. - SINERSA, tuvo una inversión de aproximadamente US \$ 14,2 millones ⁽¹⁾.

La Central Hidroeléctrica de Poechos está ubicada en la Costa Norte del Perú, en la provincia de Sullana, departamento de Piura, a 20 km de la frontera entre Perú y Ecuador. La "casa de máquinas" de la referida central, se ubica aguas abajo de la salida de fondo de la Represa Poechos, ubicada en la localidad de Poechos, aproximadamente a 80° 30' longitud Oeste y 4° 40' latitud Sur.

Este proyecto consiste en aprovechar la diferencia de alturas existentes entre el nivel superior del agua en el Reservorio de Poechos y el río Chira, utilizando las aguas de riego que se destinan hacia el Valle del Chira. La Central Hidroeléctrica de Poechos tiene una potencia instalada de 15,4 MW y una producción anual de cerca de 70 GW.h. Consiste de una tubería forzada de 4,0 m de diámetro, que antes de la entrada a la casa de máquinas se bifurca en dos tuberías de 2,4 m de diámetro cada una, para transportar el caudal de diseño de 45 m³/s hacia la "casa de máquinas", la cual alberga dos turbinas tipo Kaplan para producir energía eléctrica que será entregada al SEIN a través de la línea de transmisión de 60 kV, de 34 Km. de longitud, entre la subestación de la Central Hidroeléctrica de Poechos y la subestación de Sullana. El proyecto comprende además los equipos y sistemas de medición, control, mando, protección y operación

SINERSA inició las obras de construcción en julio de 2002. Las obras civiles fueron concluidas durante tercer trimestre de 2003.

Esta obra permitirá la puesta en marcha y operación del Pequeño Sistema Eléctrico Sullana, construido por el Ministerio de Energía y Minas, el cual suministrará energía eléctrica a varios centros poblados en la zona del proyecto, actualmente sin acceso a energía eléctrica por falta de oferta, con lo que se beneficiará a más de treinta y cinco mil pobladores de esa región. Asimismo, se construirán otros Pequeños Sistemas Eléctricos P.S.E. para brindar el servicio a una población mayor a 166 000 habitantes, como se aprecia en el siguiente cuadro:

N°	PROYECTOS	BENEFICIOS DEL PROYECTO			INVERSIÓN (Millones US\$)	
		N° LOCALIDADES	LT (km)	N°USUARIOS		POBLACION ATENDIDA
1	P.S.E. SULLANA II Y III ETAPA	62	214	6 150	35 544	4,4
2	P.S.E. SANTO DOMINGO DE CHALACO I Y II ETAPA	83	273	3 888	28 223	3,6
3	P.S.E. HUANCABAMBA - HUARMACA	105	238	9 090	53 772	3,4
4	P.S.E. CHULUCANAS II ETAPA	71	130	7 230	48 547	3,0
TOTAL		321	855	26 358	166 086	14,3

Por otro lado, la CH Poechos es considerado como uno de los primeros proyectos de desarrollo en la Cuenca Binacional Catamayo - Chira, después de la firma de paz entre Perú y Ecuador, y constituye un paso concreto e importante en el desarrollo de la zona fronteriza binacional.



Casa de Máquina de la C.H. Poechos



Unidades de Generación de la C.H. Poechos

Fuente: 1/ Ejecución de Programa de Inversiones 2003 - MEM/DGE

Estadística Eléctrica 2004

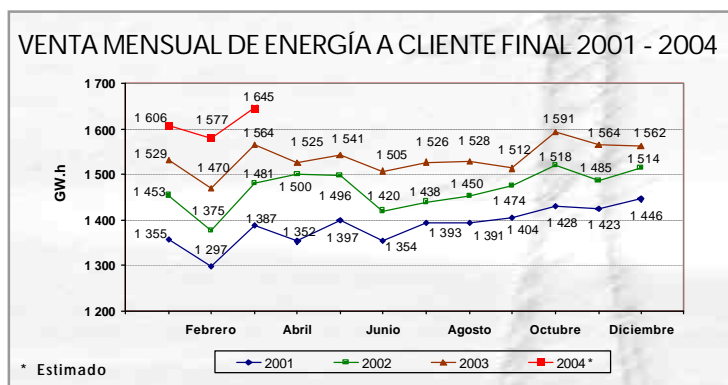
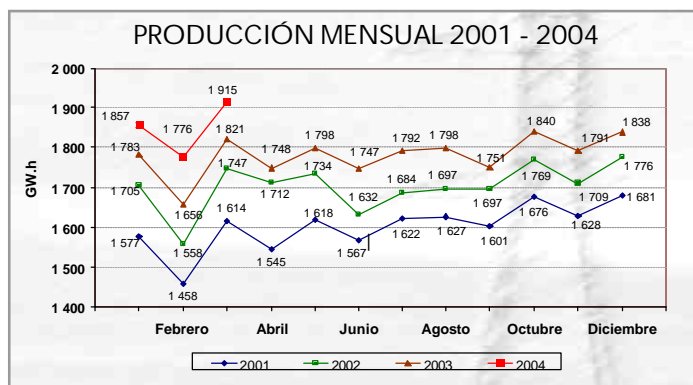
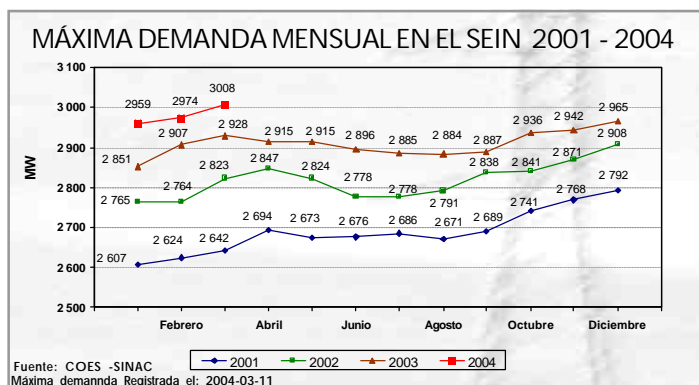
Comportamiento Mensual del Mercado Eléctrico: Máxima Demanda, Producción y Ventas de Energía Eléctrica al mes de Marzo 2004

La máxima demanda del Sistema Interconectado Nacional (SEIN) en marzo del año 2004 fue 3 008 MW, cuyos incrementos relacionados al mismo mes de los años 2003, 2002 y 2001, respectivamente, fueron 2,7 %, 6,6 % y 13,9 %.

La producción mensual para el mercado eléctrico en marzo del 2004 fue 1 915 GW.h y tuvo incrementos importantes tales como: 5,2 %, 9,6 % y 18,6 %, respecto a la producción del mismo mes de los años 2003, 2002 y 2001, correspondientemente.

La venta de energía a cliente final en marzo 2004 registró 1 645 GW.h, habiéndose incrementado en 5.2 % respecto mismo periodo del año anterior. Con relación a marzo 2002, hubo un incremento de 11,0 % y 18,6 % con respecto a marzo del 2001.

Las tres variables mencionadas muestran un comportamiento mensual similar a la de los años anteriores, pero con crecimientos importantes que se aprecian en las figuras siguientes:



Producción de Energía Eléctrica Enero - Marzo 2004 (MW.h)

N°	Principales empresas del mercado eléctrico	Enero			Febrero			Marzo		
		2003	2004	D 04/03	2003	2004	D 04/03	2003	2004	D 04/03
1	Electroperú S. A.	578 218,5	573 321,5	-1%	520 622,1	553 026,4	6%	539 320,1	637 157,1	18%
2	EDEGEL S. A.A.	449 719,4	390 782,5	-13%	411 259,5	411 569,6	0%	476 244,3	414 579,0	-13%
3	Egenor S.A.A.	205 429,1	217 074,6	6%	192 378,2	203 964,4	6%	220 368,7	232 014,9	5%
4	ELECTROANDES S.A.	89 930,1	80 603,5	-10%	98 626,1	80 180,8	-19%	113 452,4	88 446,0	-22%
5	E.mprsa de Generación San Gabán S.A.	76 288,5	81 621,9	7%	63 643,4	74 842,5	18%	70 508,4	79 689,6	13%
6	EGASA	74 450,0	87 918,9	18%	68 095,6	109 894,7	61%	89 038,3	80 915,2	-9%
7	Energía del Sur S.A.	68 973,2	125 813,5	82%	73 716,3	101 684,8	38%	69 205,9	106 433,1	54%
8	EGEMSA	60 601,4	61 662,2	2%	54 553,1	56 549,2	4%	54 022,8	59 486,0	10%
9	TERMOSELVA S.R.L.	34 150,8	50 222,8	47%	46 474,9	36 288,5	-22%	53 271,3	71 747,6	35%
10	Emp. de Generación Eléctrica Cahua S. A.	31 202,4	32 229,0	3%	26 120,3	21 947,3	-16%	15 363,6	31 595,0	106%
11	Otros	114 076,6	156 171,8	37%	100 052,8	126 536,2	26%	120 663,6	112 514,1	-7%
TOTAL		1 783 039,9	1 857 422,3	4%	1 655 542,2	1 776 484,5	7%	1 821 459,4	1 914 577,5	5%

Fuente: DGE/DPE

Noticias Nacionales e Internacionales

ARGENTINA

Crisis energética: gobierno no espera cortes programados hasta mediados o fines de mayo

Por lo menos hasta mediados o fines de mayo, no habrá interrupciones programadas de electricidad. Esta es la expectativa que compartían ayer funcionarios oficiales y representantes empresarios. Igualmente, seguirá vigente la suspensión de exportación eléctrica a Uruguay y los cortes parciales a algunas industrias con contrato interrumpible, aunque éstas ya son menos que la treintena que eran hacen dos semanas porque varias cambiaron las condiciones contractuales para evitarse los cortes. Se sabe con anticipación que la oferta será insuficiente para cubrir la demanda, y se programa cómo recortar el consumo. (Electroindustria, Ámbito Financiero, 30/3/2004)

Ministra Rousseff "Cuando Argentina lo necesite, Brasil va a estar"

Cuando Argentina lo necesite, Brasil va a estar". Esto fue lo que dijo Dilma Rousseff, ministra brasileña de Energía, a las autoridades argentinas. Y ayer cumplió la promesa, cuando en menos de 24 horas respondió a un pedido de auxilio que le hicieron desde Buenos Aires. El lunes al anochecer, la ministra Rousseff recibió un llamado telefónico desde la Secretaría de Energía. Su colega Daniel Cameron le pedía un despacho urgente para el martes. La funcionaria, una de las colaboradoras más eficientes del presidente Lula da Silva, se apuró a atender la demanda. Puso en marcha el operativo para colocar ayer mismo 500 megavatios en el sistema eléctrico de la Argentina. Asesor de Rousseff en las negociaciones con los países vecinos, explicó que lo de ayer "no fue una operación regular". Todavía falta terminar de poner a punto un acuerdo marco, que será firmado por Argentina y Brasil el 1° de mayo próximo, y que abrirá las puertas para la venta regular de electricidad. La entrega de los 500 megavatios se realizó ayer a través de líneas de alta tensión que se había construido en 2001 y que opera la empresa española Endesa. (Clarín, 31/3/2004)

COLOMBIA:

Controversia por las reservas de gas natural en Colombia

El Contralor General de la República advirtió que puede haber desabastecimiento a partir del 2010. Antonio Hernández Gamarra dijo ayer, durante el congreso anual de la Asociación Colombiana de Gas Natural (Naturgás), que no sólo el autoabastecimiento de petróleo está en peligro sino, también, el de gas natural. Así mismo, Hernández dijo que las condiciones en que fue negociada la extensión del contrato de asociación para la explotación de gas en La Guajira por la multinacional Texaco significará que el país reciba 90 millones de dólares de ingresos menos. Las dos afirmaciones fueron rechazadas ayer de inmediato, la primera por Naturgás, Ecopetrol y la Unidad de Planeación Minero Energética (Upme) y la segunda por el Ministerio de Minas y Energía. Sobre las reservas de gas natural, el Contralor dijo que si no se desarrolla una política estatal encaminada al estímulo de la explotación del combustible, se podría sufrir un desabastecimiento a partir del 2010. El presidente de Naturgás, Leopoldo Montañez, y el vicepresidente de Suministros y Mercadeo de Ecopetrol, Federico Maya, refutaron los cálculos del Contralor pues aseguran que la demanda interna no está

creciendo tan rápido como lo muestran las cuentas de Hernández y que este funcionario no tuvo en cuenta el gas de Cusiana y el del contrato con Texaco en La Guajira. (El Tiempo, 2/4/2004)

Tarifas de EPM no deben subir más del 6% en 2004

El Comité Cívico de Seguimiento a las Empresas Públicas de Medellín propuso que las tarifas de energía no deberían subir más del 6 por ciento en este año, es decir, en los niveles de la inflación, y no por los lados del 24 por ciento como está previsto. Tras presentar las principales cifras de los estados financieros de 2001, 2002, 2003 y las proyecciones para este año, el experto tributarista Rafael Isaza González afirmó que "se les está yendo la mano con el aumento de las tarifas". No sólo mencionó que EPM tiene activos por 12.4 billones de pesos (11.4 en 2002 y 10.5 billones en 2001), sino que sus ingresos netos pasaron de 2.2 a 2.7 billones entre 2002 y 2003, mientras que, para este año, tiene un presupuesto de ingresos de 3.1 billones de pesos, superior en 16.38 por ciento. (El Colombiano, 31/3/2004)

CHILE:

Ministro Rodríguez descartó cortes eléctricos en todo el país.

Decepcionado y preocupado por el anuncio de restricciones en el suministro de gas natural proveniente desde Argentina, se mostró el ministro de Economía y Energía, Jorge Rodríguez, a la salida de la Comisión de Minería del Senado y de la sesión especial de la Cámara de Diputados, donde debió explicar por más de dos horas la real situación que vivirá en los próximos días el suministro eléctrico y residencial del combustible, tanto en el SING como en el SIC. "Lo que ocurre es decepcionante y constituye un nubarrón en la senda de integración comercial que hace años venimos empeñados en construir y levantar con Argentina, y no me queda nada más que lamentar que ocurra esta situación", aseguró ante los diputados. El titular de Economía aseguró tajantemente que los recortes que se realizan en el Norte Grande no afectarán el abastecimiento eléctrico de dicho sistema y que de producirse reducciones en los envíos de gas a la zona central, tampoco se deberían dar problemas. "Las centrales de ciclo combinado del SIC están preparadas para emplear diésel, salvo Nehuenco I de Colbún, que está a la espera de los quemadores para incorporarlos a fines de abril, pero San Isidro, Nueva Renca están transformados y Nehuenco III también. Es decir, hemos preparado el sistema desde hace dos años, desde el evento de febrero de 2002. Por ello, no van a haber racionamientos eléctricos ni el SIC ni el SING, ni en el abastecimiento de gas". (Estrategia, 2/4/2004)

ECUADOR:

El Conelec aprueba hoy baja de tarifas eléctricas

El Directorio del Consejo Nacional de Electricidad (Conelec) aprueba hoy el nuevo pliego tarifario del servicio de energía eléctrica que regirá a partir del 1 de abril.

La reducción incidirá en el sector empresarial y al residencial. La reducción es posible por el cambio de uso de combustible de las tres centrales de propiedad del Fondo de Solidaridad. Con la



vigencia del nuevo pliego tarifario, los abonados de la Empresa Eléctrica del Ecuador (Emelec) pagarán las tarifas más bajas -0,0757 dólares por kilovatio hora, en promedio- por consumo de energía con relación a los usuarios de 17 distribuidoras. Según el análisis realizado por el Consejo Nacional de Electricidad (Conelec), las distribuidoras: Quito (0,0821 USD/kWh), Emelgur (0,0845), Sto. Domingo (0,0853) y Milagro (0,0861) son las cuatro que le siguen con una tarifa menor a las otras 12 empresas. El Conelec considera que para ajustar aún más el precio que paga el abonado residencial, comercial o industrial es necesario revisar la generación con el ingreso de nueva y barata energía, por ejemplo: Mazar o San Francisco, dice su presidente, Rubén Barreno. (El Comercio, 31/3/2004 y 1/4/2004)

ESPAÑA:

Red Eléctrica refuerza la interconexión entre España y Portugal

Red Eléctrica ha puesto en servicio, una vez terminada la parte portuguesa, el segundo circuito de la línea eléctrica de 400 kilovoltios Cartelle-Lindoso, uno de los ejes fundamentales de la interconexión eléctrica entre España y Portugal y uno de los elementos básicos para el desarrollo del Mercado Ibérico de la Electricidad (Mibel). Según una nota difundida por la compañía, esta línea forma parte del programa de reforzamiento de la interconexión con Portugal que, junto a los proyectos de la zona del Tajo y a la nueva línea Alqueva-Balboa, prácticamente duplicará la capacidad de interconexión con el país vecino a finales de 2005. El trazado de la línea es de 48,5 kilómetros, de los que 47 kilómetros discurren por

la parte española, en la provincia de Orense, y 1,5 por la parte portuguesa, en la zona del Alto Minho. España y Portugal acordaron en noviembre del año pasado la firma de un acuerdo bilateral (firmado el 20 de enero pasado) para la puesta en marcha de un mercado común eléctrico que, con unos 30 millones de consumidores, será el cuarto más grande de Europa por su capacidad de producción energética. (Cincodías, 30/3/2004)

PARAGUAY:

Administración Nacional de Electricidad - ANDE insiste en separar turbinas de Yacyretá

La ANDE insiste en que la hidroeléctrica de Yacyretá debería separar, al menos, dos turbinas para el sistema eléctrico paraguayo y que esa definición debe tenerse antes del vencimiento de las notas reversales de 1992, en setiembre de este año, dijo Martín González, presidente de la energética estatal. "Existe ya una coincidencia entre el Paraguay y la Argentina en el sentido de hacer una revisión bastante profunda de lo que es el tema Yacyretá. Actualizaciones de varios puntos del propio Tratado y dentro de toda esa temática está incluida la cuestión del abastecimiento al sistema de la ANDE a través de turbinas separadas", señaló González. Agregó que actualmente la ANDE ya tiene la línea de transmisión lista para consumir mayor energía de la usina paraguayo-argentina a través de la línea de 500 KV Yacyretá - Ayolas y la línea de 220 KV (doble terna) Ayolas - Guarambaré. (Abc, 31/3/2004)

Sabia usted que ...

La Región Arequipa, Cuenta con una población¹ al 2003 de aproximadamente 1 113 916 habitantes, registró un consumo de 1 026 GW.h que representó el 8% del total nacional. Este consumo estuvo orientado a los siguientes sectores: Minería (23%), Residencial (21%), Manufactura (12%) y otros (24%).

La estructura de consumo de energía en esta región se debe al importante desarrollo de la Minería y la Manufactura.

La Región La Libertad, Cuenta con una población¹ al 2003 de aproximadamente 1 528 448 habitantes, esta región ha tenido un consumo de 751.27 GW.h, con la siguiente estructura por sectores económicos: Manufactura (12%), Residencial (35%), Minería (4%), y otros (49%).

1/ Población estimada por el INEI

La Organización Latinoamericana de Energía - OLADE fue creada el 2 de noviembre de 1973, como una entidad pública internacional. Es un organismo de cooperación, coordinación y ase-

oría, con personería jurídica propia, con el propósito fundamental de promover la integración, desarrollo, conservación, uso racional y comercialización de los recursos energéticos de la región.

Los Países Miembros de OLADE son:

Argentina	Haití
Barbados	Honduras
Bolivia	Jamaica
Brasil	México
Chile	Nicaragua
Colombia	Panamá
Costa Rica	Paraguay
Cuba	Perú
Ecuador (Sede)	República Dominicana
El Salvador	Suriname
Grenada	Trinidad & Tobago
Guatemala	Uruguay
Guyana	Venezuela

Fuente: OLADE

Publicaciones

- Informativo DGE 2004
- Estadísticas - Inversiones Eléctricas 2003
- Compendio de Normas del subsector Eléctrico 2004
- Anuarios Estadísticos 1998 - 2002.

Esta disponible en CD, la versión 2004 de Normatividad y Estadísticas Eléctricas, en ella encontrará las normas del sector actualizadas, las estadísticas eléctricas, mapas del sector así como información concerniente a concesiones eléctricas.

