



Ministerio de Energía y Minas
Dirección General de Electricidad

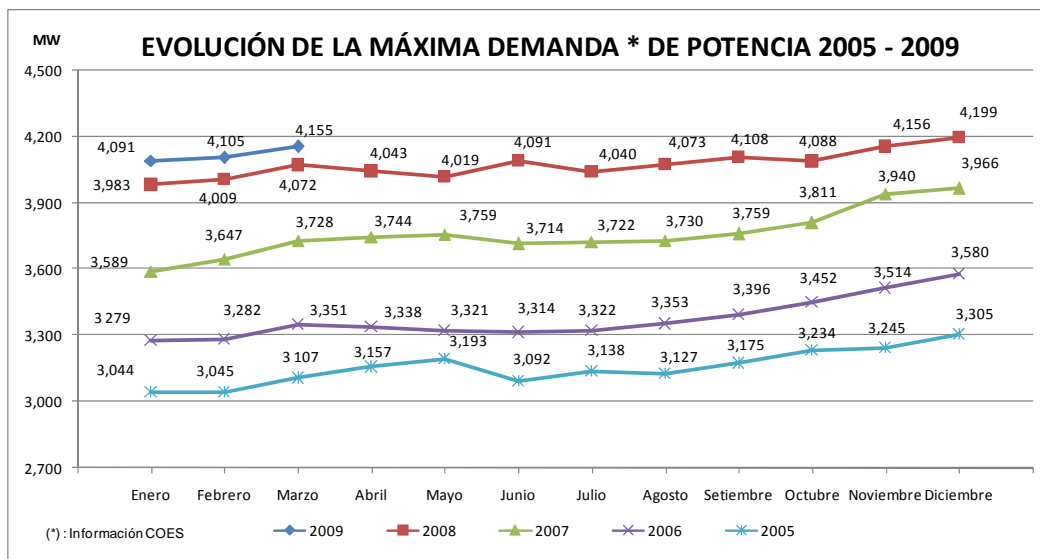
ESTADÍSTICA ELÉCTRICA
MARZO 2009



I.- COMPORTAMIENTO MENSUAL A NIVEL NACIONAL: MÁXIMA DEMANDA, PRODUCCIÓN Y VENTA DE ENERGÍA ELÉCTRICA

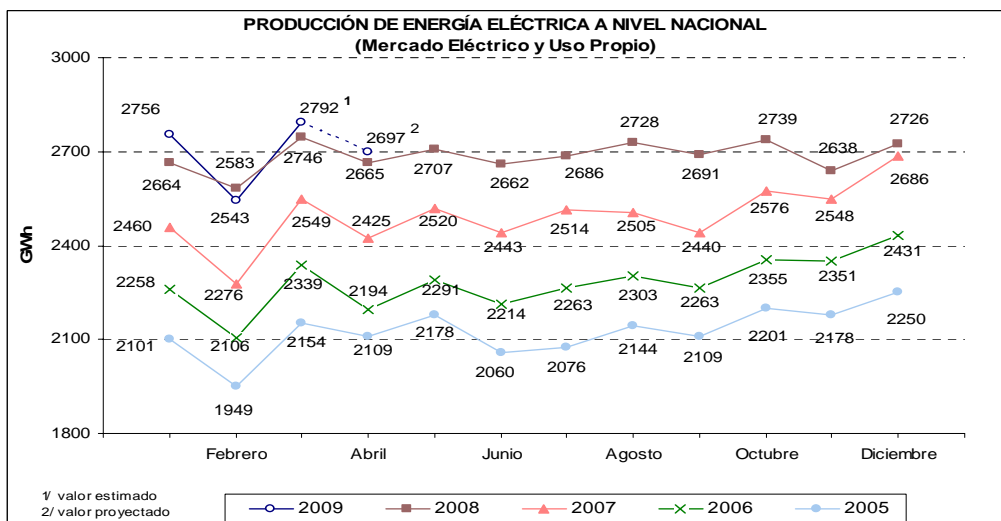
I.1 Máxima Demanda

La máxima demanda del Sistema Eléctrico Interconectado Nacional (SEIN) en marzo del año 2009 fue 4 155 MW (registrada el día 18 de marzo de 2009 a las 19:15 horas), cifra que representó un incremento de 2,0% respecto a la máxima demanda del mes de marzo del año 2008. Los incrementos respecto a la máxima demanda del mismo periodo de los años 2007, 2006 y 2005 fueron de 11,5%, 24,0% y 33,7% , respectivamente.



I. 2 Producción de Energía de marzo y abril 2009

La producción mensual estimada a nivel nacional en marzo del año 2009 fue de 2 792 GW.h, 1,7% mayor que la producción del mismo periodo del año anterior. Con relación a marzo del 2007, fue superior en 9,5%, y con respecto a los años 2006 y 2005, aumentó 19,4% y 29,6% respectivamente. Para el mes de abril se proyecta que la producción de energía ascienda a 2 697 GW.h



1/ : Valor estimado, en base a la información diaria del COES
2/ : Valor proyectado, en base a la información histórica de la DGE.

(*) Preliminar al 6-04-2009



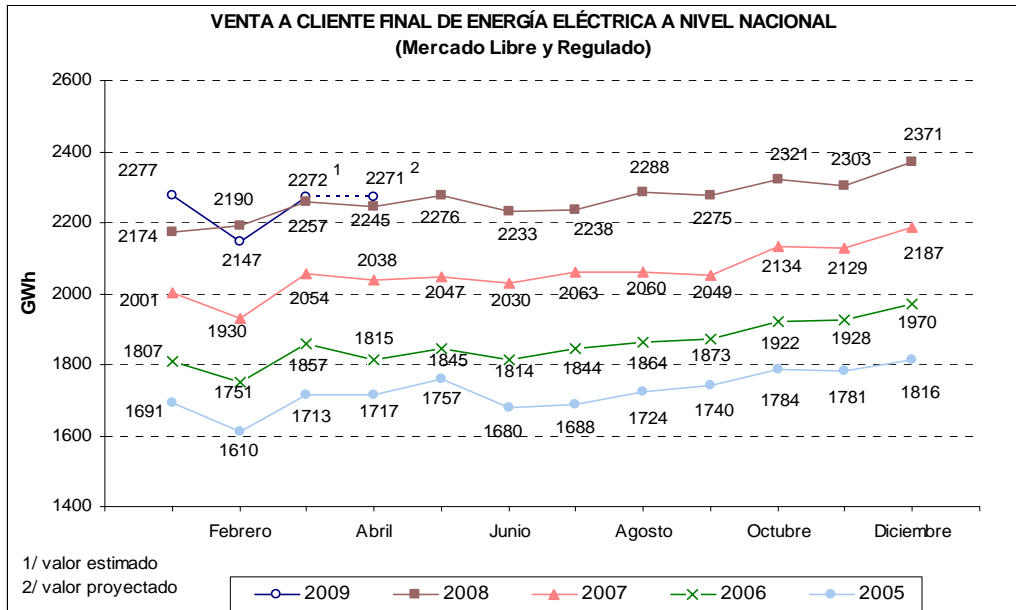
Ministerio de Energía y Minas
Dirección General de Electricidad

ESTADÍSTICA ELÉCTRICA



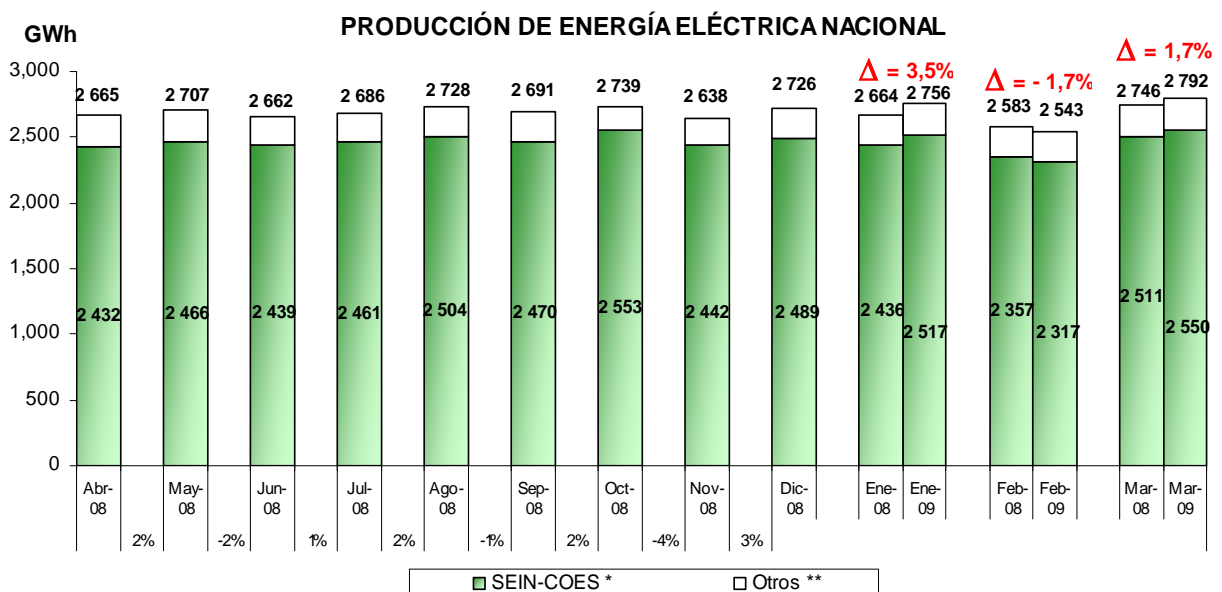
I.3 Venta de energía marzo y abril 2009

La venta de energía a cliente final a nivel nacional estimada para marzo del año 2009 fue de 2 272 GW.h, aumentó 0,7% respecto a la venta de igual periodo del año anterior. Asimismo, con relación a similar mes de 2007, este aumento fue 10,6% , y con respecto a los años 2006 y 2005, los incrementos fueron 22,3%, 32,6% respectivamente. La venta proyectada a cliente final para el mes de abril se calcula en 2 271 GW.h



II. INCREMENTOS DE PRODUCCIÓN DE ENERGÍA ELÉCTRICA MENSUAL A NIVEL NACIONAL 2008 - 2009

II.1 Producción COES y Otros



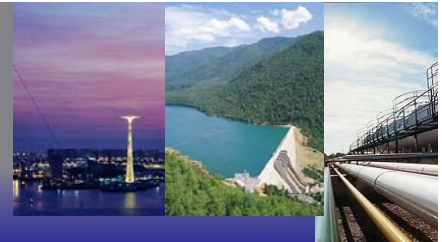
(*) : El SEIN - COES representa aproximadamente el 92% del total nacional

(**) : Incluye generación No Coes, Aislados y generadores de Uso Propio



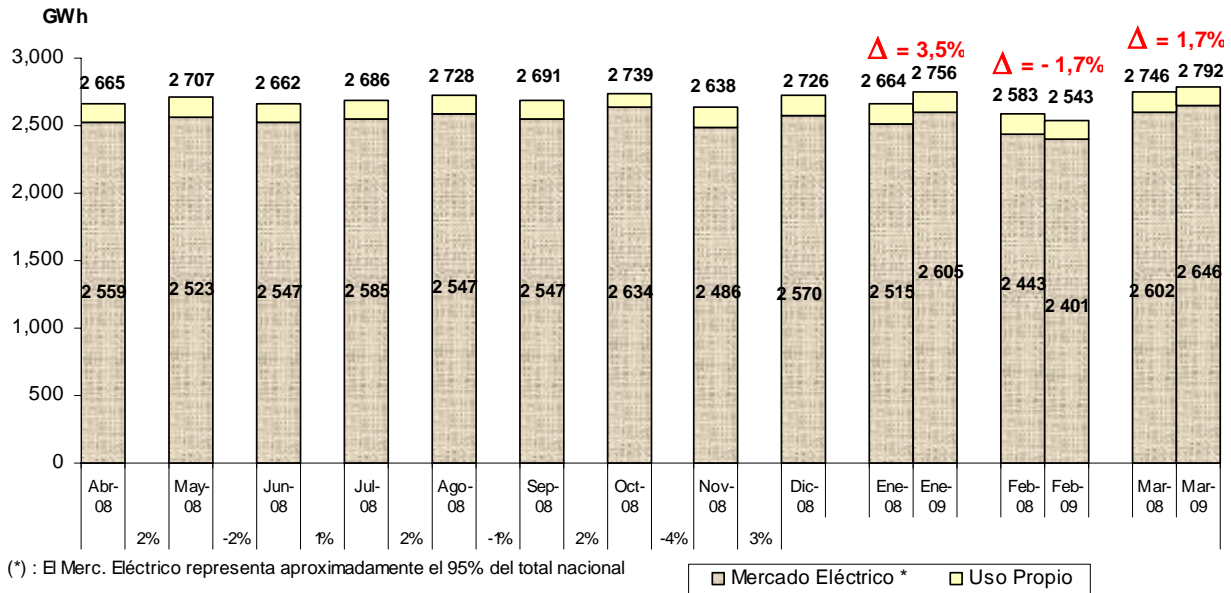
Ministerio de Energía y Minas
Dirección General de Electricidad

ESTADÍSTICA ELÉCTRICA



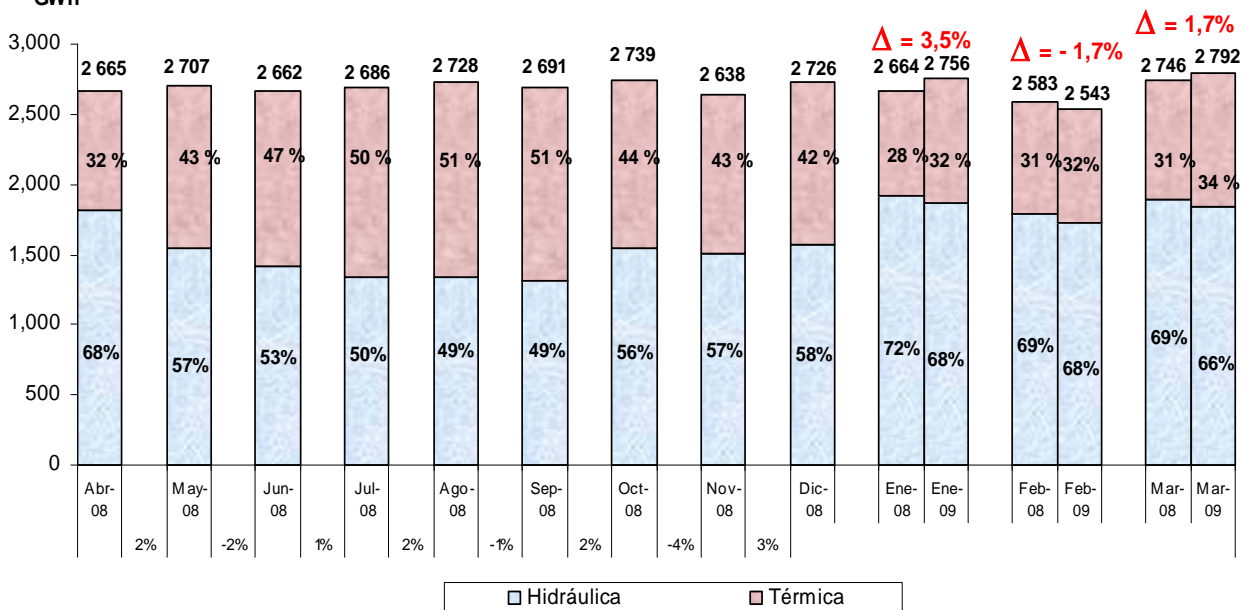
II.2 Producción por tipo de empresa

PRODUCCIÓN DE ENERGÍA ELÉCTRICA NACIONAL POR TIPO DE EMPRESA



II.3 Producción por tipo de origen

PRODUCCIÓN DE ENERGÍA ELÉCTRICA NACIONAL POR ORIGEN





Ministerio de Energía y Minas
Dirección General de Electricidad

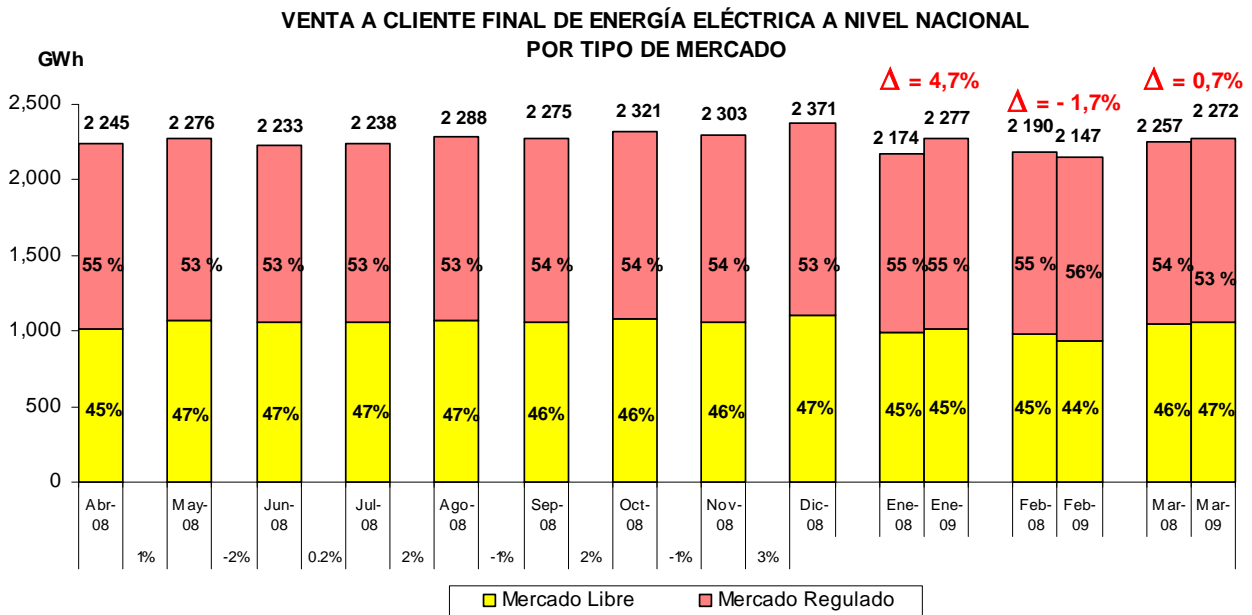
ESTADÍSTICA ELÉCTRICA



III. INCREMENTOS DE LA VENTA DE ENERGÍA A CLIENTE FINAL 2008 - 2009

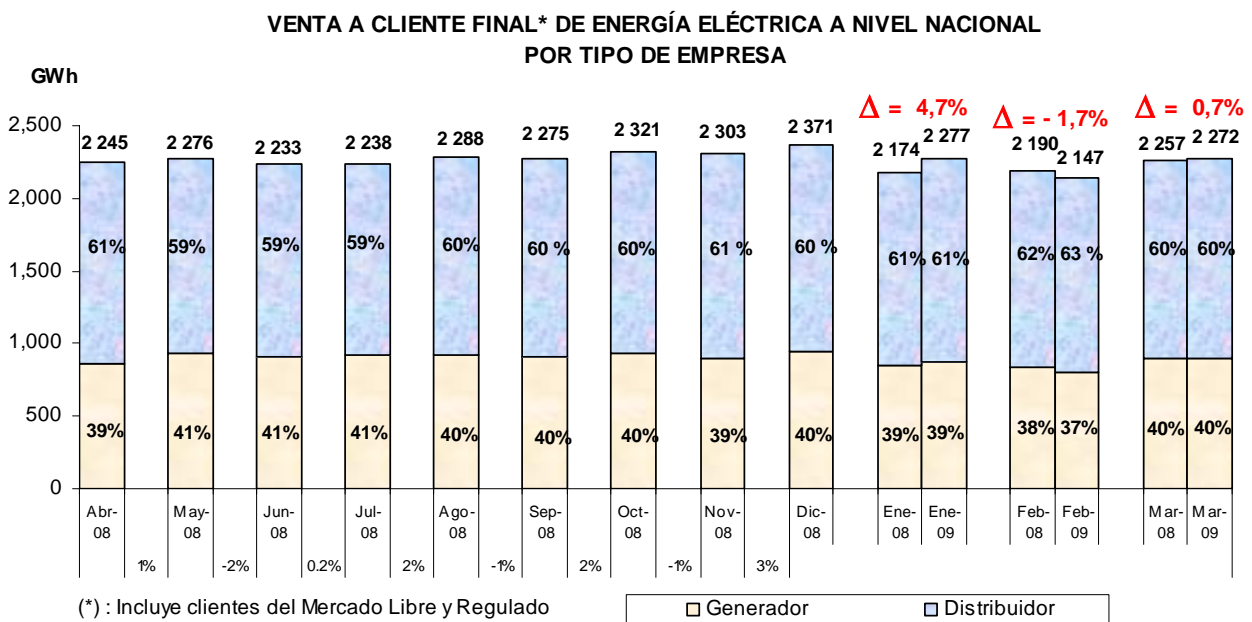
III.1 Venta por tipo de mercado

Los clientes finales del mercado regulado mantienen una ligera representatividad en cuanto al consumo con un 53% del total nacional al mes de marzo y el mercado libre participa con el 47%.



III.2 Venta por tipo de empresa

Según el tipo de empresa, las empresas distribuidoras comercializaron a cliente final el 60% de la energía total vendida y los generadores, que solo venden a cliente libre, participaron con el 40% de esta venta total.





Ministerio de Energía y Minas
Dirección General de Electricidad

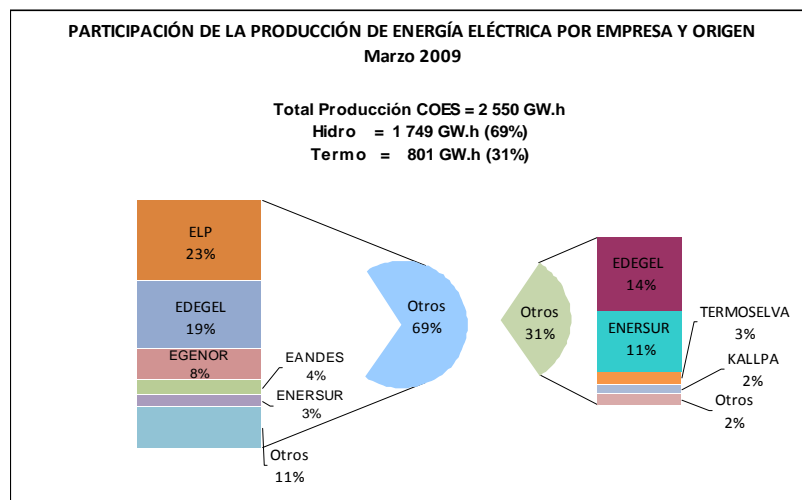
ESTADÍSTICA ELÉCTRICA



IV. PRODUCCIÓN DEL MERCADO ELÉCTRICO POR EMPRESA, ORIGEN, TIPO DE TECNOLOGÍA Y RECURSO ENERGÉTICO

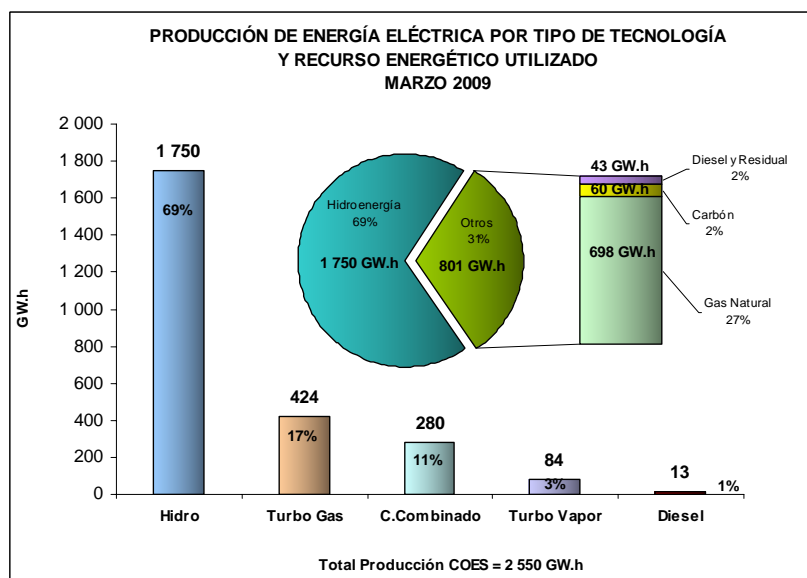
IV.1 Producción del mercado eléctrico por empresa y origen

En la producción de energía eléctrica registrada para el mes de marzo, se observa una mayor participación del total nacional de la generación hidráulica, encabezando Electroperú con 23% (568 GW.h), seguido por Edegel con 19% (489 GW.h), Egenor con 8% (214 GW.h) y en menor escala Electro Andes, Enersur y otras empresas, con 4%, 3% y 11% respectivamente. Análogamente en la generación de origen térmico, las empresas con mayor participación en el abastecimiento de la demanda eléctrica fueron, Edegel con 14% (349 GW.h), Enersur con 11% (289 GW.h); y las demás empresas que acumularon en total el 7% sobre el total nacional.



IV.2 Producción del mercado eléctrico por tipo de tecnología y recurso energético

La mayor producción de energía termoeléctrica por tipo de tecnología fueron de los grupos a turbo gas, que han producido 424 GW.h representó el 17% del total producción COES registrado en el mes de marzo, luego las unidades de ciclo combinado con una producción de 280 GW.h con 11% del total generado y el 4% restante corresponde a la tecnología turbo vapor y diesel. Del mismo modo; la producción de origen hidráulico tuvo una participación del 69%.





Ministerio de Energía y Minas
Dirección General de Electricidad

ESTADÍSTICA ELÉCTRICA



V. PRODUCCIÓN DE ENERGÍA DEL MERCADO ELÉCTRICO* (MW.h)

Las empresas que entregaron energía al SEIN para atender el servicio se encuentran en el Cuadro N° 1. La producción de Edegel creció 8% respecto a marzo de 2008, Electroperú generó 7% menos energía con relación al mismo período del año 2008. Enersur generó 7% mas que el periodo anterior, la Empresa de Electricidad de los Andes aumentó su producción 17% en comparación a marzo del 2008. Asimismo, la producción de la Empresa Duke Energy International - Egenor disminuyó 10% respecto al mismo periodo del 2008.

Las mayor producción hidroeléctrica en el mes de marzo corresponde a Electroperú, Edegel, Egenor, Electro Andes y San Gabán - Figura N° 1. Asimismo, en cuanto a la producción térmica, Edegel tuvo una participación relevante seguido de Enersur, según Figura N° 2.

Cuadro N°1

N°	Principales empresas	Enero			Febrero			Marzo			TRIMESTRE I		
		2008	2009	Δ 09/08	2008	2009	Δ 09/08	2008	2009	Δ 09/08	2008	2009	Δ 09/08
1	EDEGEL S.A.A.*	630,431.6	763,354.9	21%	708,308.8	719,483.1	2%	772,178.9	835,797.5	8%	2,110,919.3	2,318,635.5	10%
2	Electroperú S.A.	641,602.1	631,792.3	-2%	586,478.6	573,970.1	-2%	616,509.7	572,725.4	-7%	1,844,590.4	1,778,487.8	-4%
3	Energía del Sur S.A.	319,590.5	319,454.8	0%	332,911.8	316,171.5	-5%	348,292.7	374,232.6	7%	1,000,795.0	1,009,858.9	1%
4	Duke Energy International - Egenor S en C por A.	244,561.9	235,569.2	-4%	233,385.3	210,218.2	-10%	241,146.4	218,235.8	-10%	719,093.6	664,023.2	-8%
5	Empresa de Electricidad de los Andes S.A.	78,640.3	74,914.6	-5%	65,902.7	98,794.1	50%	90,594.9	106,281.1	17%	235,138.0	279,989.8	19%
6	Empresa de Generación Eléctrica San Gabán S.A.	99,514.0	60,818.3	-39%	76,946.4	76,215.4	-1%	81,545.8	83,404.5	2%	258,006.2	220,438.2	-15%
7	TERMOSELVA S.R.L.	100,493.3	90,359.4	-10%	83,524.8	69,993.7	-16%	64,065.0	65,848.7	3%	248,083.1	226,201.8	-9%
8	Empresa de Generación Eléctrica Machupicchu S.A.	47,711.4	23,449.6	-51%	34,957.6	56,573.4	62%	62,236.0	62,288.1	0%	144,904.9	142,311.1	-2%
9	Empresa de Generación Eléctrica de Arequipa S.A.	60,248.6	62,125.8	3%	57,248.4	50,584.1	-12%	81,575.3	84,066.8	3%	199,072.3	196,776.7	-1%
10	Empresa de Generación Eléctrica Cahua S.A.	78,104.5	81,076.6	4%	75,831.6	35,493.9	-53%	45,562.6	41,816.2	-8%	199,498.6	158,386.7	-21%
11	Empresa Eléctrica de Piura S.A.	56,884.4	48,430.3	-15%	51,390.8	16,242.6	-68%	41,594.5	18,803.0	-55%	149,869.7	83,475.9	-44%
12	Otros	156,932.1	213,471.3	36%	136,341.4	178,165.5	31%	156,955.4	182,311.2	16%	450,228.9	573,948.0	27%
	TOTAL	2,514,714.7	2,604,817.0	4%	2,443,228.2	2,401,905.6	-2%	2,602,257.1	2,645,810.9	2%	7,560,200.0	7,652,533.5	1%

* Cifra preliminar al 06.04.2009

A partir de Junio del año 2006, la empresa Edegel es responsable de operar Central Térmica de Ventanilla (RM N° 298-2007-MEM/DM - 22.06.07)

Figura N° 1

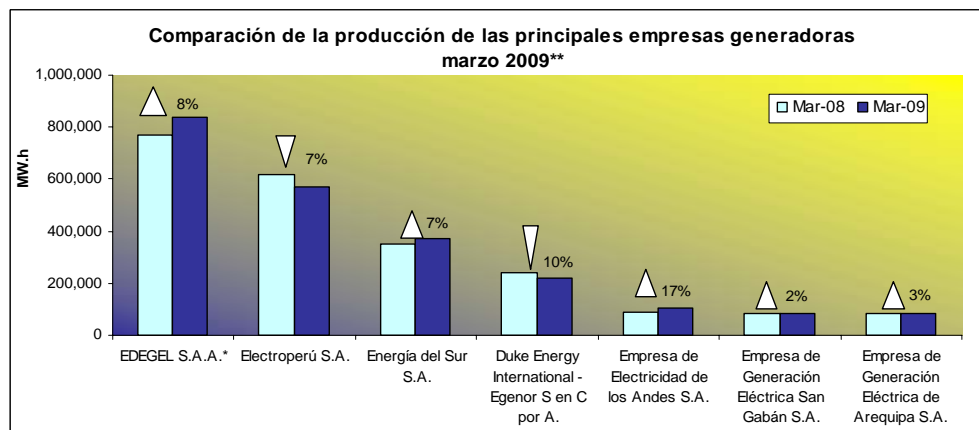
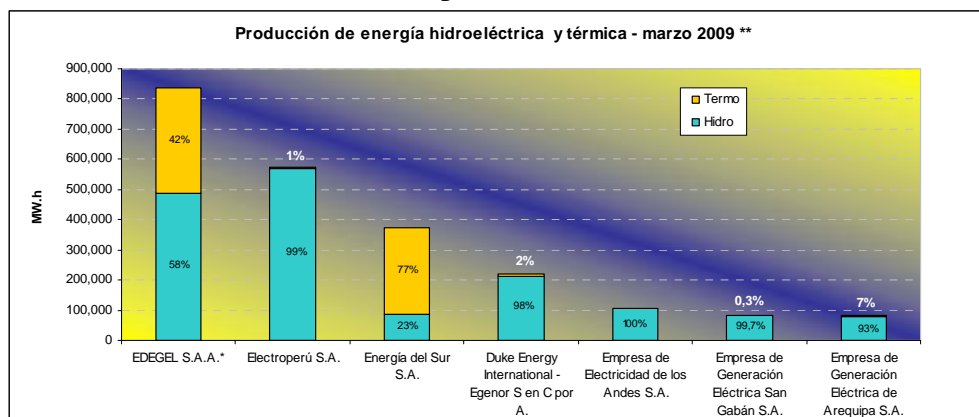


Figura N° 2



** Preliminar