

PRECIOS Y EXPORTACIONES

PRICES AND EXPORTS

Luego de caídas consecutivas desde octubre 2008 hasta septiembre 2009, a raíz del desplome en los precios de los metales fundamentales que originó la crisis financiera internacional, las exportaciones mineras se han venido recuperando y mantienen la tendencia a un ritmo creciente. Este resultado se sustenta en la recuperación en la cotización internacional de nuestros principales productos de exportación.

EN EL PERÚ, durante el 2009, las exportaciones mineras representaron el 61% del total de las exportaciones totales del país, por ello la importancia de esta actividad en la economía nacional y es así que cuando se produce una variación importante en los precios de los metales, o una reducción severa en la producción minera, ello se refleja inmediatamente en la economía nacional tal como sucedió en el año que trascendió.

Estas tendencias, que se originaron a fines del 2008 y que estuvieron lideradas principalmente por la turbulencia generada por la incertidumbre de la economía de los Estados Unidos, el robusto crecimiento de China e India (en menor medida), la poca reacción de la oferta (nuevos proyectos tardaban en entrar en operación ante escasez de insumos), disminución de los niveles de inventarios en las diferentes bolsas y especuladores financieros.

En el 2009, las exportaciones mineras llegaron a US\$16,361 millones, que representaron un decrecimiento del 12% con respecto al año anterior. (US\$18,657 millones). Ello como consecuencia de la caída de los precios en los principales metales que se dió a raíz de la crisis internacional financiera que asoló al mundo a fines del 2008 y se prolongó durante el primer semestre del 2009, sobretudo por la caída histórica que experimentaron los seis metales fundamentales de la economía peruana. Pese a ello, el mundo reconoce al Perú como uno de los países que mejor afrontó la crisis y uno de los que más rápida recuperación y mejores expectativas de crecimiento para el 2010 tiene y esto se debe fundamentalmente a la importante riqueza polimetálica reconocida por la comunidad internacional que le permite al Perú afrontar y superar con éxito desde los primeros meses del año estas circunstancias adversas, momentos en el que el oro y la

“La minería participa del 61% del total de las exportaciones nacionales”

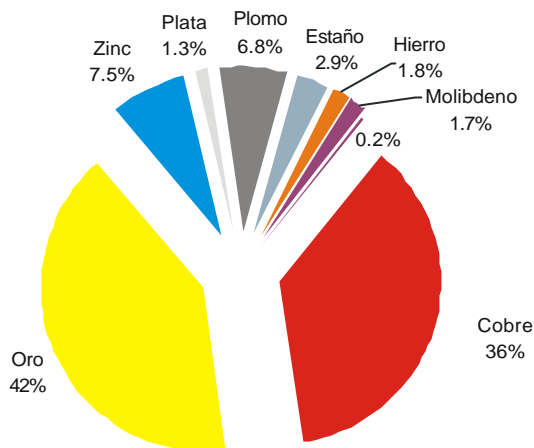


SECTOR	US\$ MM	%
Mineros	16,361	60.85%
Petróleo y derivados	1,894	7.04%
Agropecuarios	1,823	6.78%
Pesqueros	1,683	6.26%
Textiles	1,492	5.55%
Químicos	837	3.11%
Agrícolas	633	2.36%
Sidero-metalúrgicos y joyería	560	2.08%
Pesqueros	517	1.92%
Metal-mecánicos	357	1.33%
Maderas y papeles, y sus manufacturas	335	1.24%
Minerales no metálicos	148	0.55%
Otros	247	0.92%
TOTAL EXPORTACIONES	26,885	100.00%



plata, se convirtieron en minerales de refugio de capital y su demanda aumentó su cotización inclusive a niveles históricos contrarrestando en una importante medida la caída en los precios de los demás minerales, sobretodo la del cobre que timidamente durante el año se fue recuperando hasta llegar a sus niveles normales a fines del 2009. Como consecuencia de ello, tal como se puede observar en la gráfica adjunta, el oro tuvo una importante participación en la estructura total de las exportaciones mineras, al alcanzar un 42%, mientras que el cobre llegó al 36%, por otro lado, el zinc, el plomo y el estaño participaron de un 7.5%, 6.8% y 2.9% respectivamente, metales que lentamente se vienen recuperando en sus cotizaciones.

**ESTRUCTURA DE EXPORTACIONES MINERAS (ENE. - DIC. 2009) /
STRUCTURE OF MINING EXPORTS (JANUARY - DECEMBER, 2009)**



After consecutive falls from October, 2008 until September, 2009, as a result of the collapse in the prices of the fundamental metals that originated the financial international crisis, the mining exports have been recovering and it continue an increasing trend. This result is based on the recovery in the international price of our principal products of exportation.

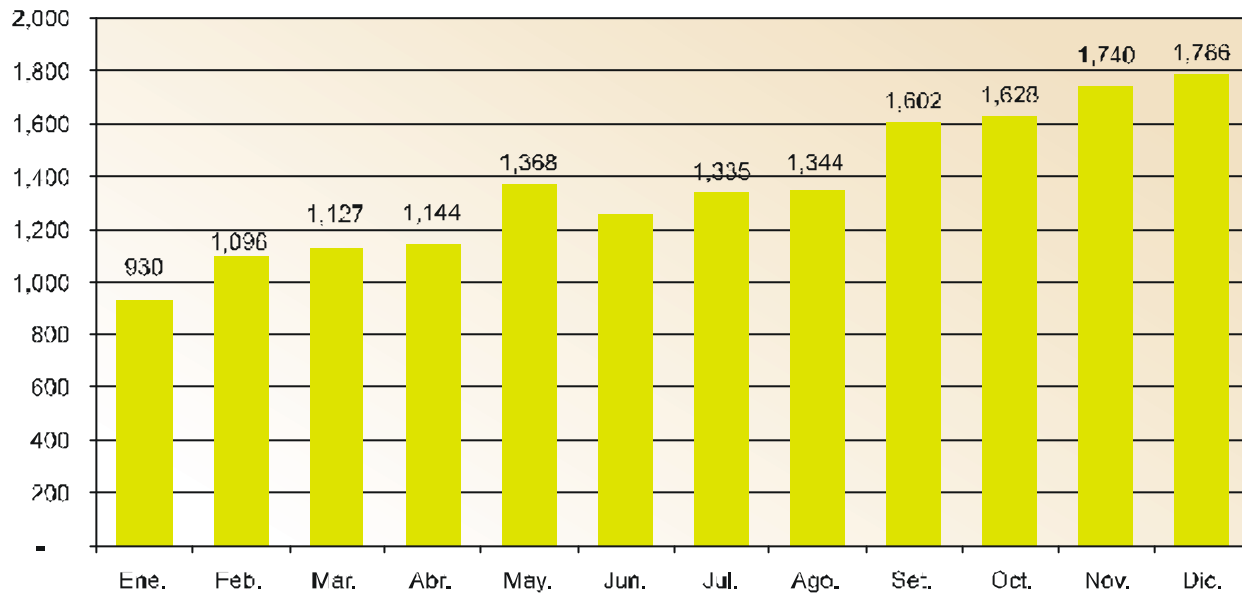
IN PERU, during 2009, the mining exports represented 61 % of the total exports of the country, based on the importance of this activity in the national economy when it occurs an important variation takes place in the prices of the metals or a severe reduction in the mining production, it is reflected immediately in the national economy as it happened in the year that it transcend.

These trends were originated at the end of 2008 and were led principally by the turbulence generated by the uncertainty of the economy of the United States, the robust growth of China and India, (in less important scale) the low supply response (new projects were slow to come into operation before shortages of inputs), decrease of the inventor levels the different stock exchanges and financial speculators.

In 2009, the mining exports of Peru reached US\$ 16,361 million, which represented a decrease of 12 % in respect to the previous year (US\$18,657 million). As a consequence of the fall of prices in the principal metals that experimented immediately after the international financial crisis that destroyed the world at the end of 2008 and extended during the first semester of 2009, especially for the historical fall that suffered six fundamental metals of the Peruvian economy

In spite of it, the world recognizes Peru as one of the countries that better confronted the crisis and one of that more rapid recovery and better expectations of growth for 2010 and it owes fundamentally to the important polymetallic wealth recognized by the international community that allowed to Peru to confront and to overcome successfully from the first months of the year, these adverse circumstances, moments in that gold and silver were turned into minerals of capital refuge and its demand increased and price inclusive to historical levels off setting in an important measure the fall of prices of other minerals, overcoat the copper that shyly during the year was recovering up to coming to its normal levels at the end of 2009. As consequence of it, as it is possible to observe in the attached graph, the gold had an important participation in the structure of the mining exports, on having reached 42 % of the whole, whereas the copper came to 36 %, on the other hand, the zinc, the lead and the tin they took part of 7.5 %, 6.8 % and 2.9 % respectively, metals that slowly they come recovering in its prices.

EXPORTACIONES MINERAS / MINING EXPORTS
(MILLONES DE US\$) / MILLION OF US\$



Durante el primer semestre del año, las exportaciones mineras se caracterizaron por una disminución tanto en los volúmenes de exportación como consecuencia de la caída en los precios y una ligera disminución en la producción de los minerales que en el momento resultaron menos rentables. El precio del cobre se desplomó hasta caer a Ctsv.US\$ 146 por libra en promedio de enero de 2009, sin embargo la tendencia era de recuperación en precios aunque timidamente en el cobre, el zinc y el plomo a diferencia del oro y la plata que ascendían con mayor fuerza. Es así que el oro llegó a su record histórico el 2 de diciembre de 2009 al llegar a cotizar en US\$ 1,212 por onza. Los últimos tres meses del año se ha registrado crecimiento en las exportaciones luego de caídas consecutivas desde octubre 2008 hasta septiembre 2009, lo que confirma la tendencia. Este resultado se sustentó en la recuperación de la cotización internacional de nuestros principales productos de exportación.

During the first semester of the year, the mining exports were characterized by a decrease so much in the volumes of exportation as consequence of the fall in the prices and a slight decrease in the production of the minerals that in the moment turned out to be less profitable. The price of the copper collapsed up to falling Ctsv. US\$ 146 for pound in average of January, 2009, nevertheless the trend was of recovery in prices though shyly together with the zinc and the lead. In contrast, the gold and the silver were ascending with major force and the golden metal came to its historical record on December 2, 2009 on having quoted in US\$ 1,212 for ounce. Already during the last three months of the year growth registered in the exports after consecutive falls from October, 2008 until September, 2009, which confirms the trend. This result was sustained in the recovery of the international price of our principal products of exportation.

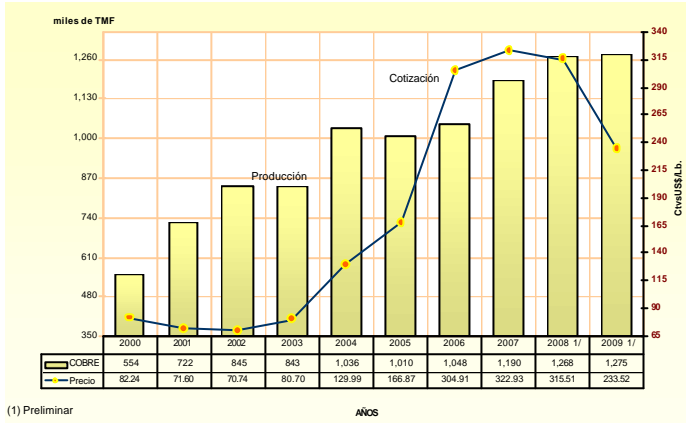
EXPORTACIONES MINERAS / MINING EXPORTS
(MILLONES DE US\$) / (MILLION OF US\$)

EXPORTACIONES		UNIDADES	2006	2007	2008	2009	EXPORTS
COBRE	VALOR	(US\$MM)	5,996	7,205	7,663	5,933	VALUE
	CANTIDAD	(MILESTM)	981	1,121	1,243	1,246	TM THOUSAND
	PRECIO*	(CTVS US\$/LIB.)	275	290	285	214	(CTVS US\$/LIB.)
ORO	VALOR	(US\$MM)	4,032	4,181	5,588	6,802	VALUE
	CANTIDAD	(MILES ONZ. TROY)	6,674	5,958	6,418	7,011	AMOUNT
	PRECIO*	(US\$/ONZ TROY)	605	697	873	970	PRICE
ZINC	VALOR	(US\$MM)	1,991	2,539	1,467	1,225	VALUE
	CANTIDAD	(MILESTM.)	1,063	1,273	1,452	1,368	AMOUNT
	PRECIO*	(CTVS US\$/LIBRA)	82	91	47	39	PRICE
PLATA	VALOR	(US\$MM)	480	538	595	214	VALUE
	CANTIDAD	(MILES ONZ. TROY)	42	40	40	16	AMOUNT
	PRECIO*	(US\$/ONZ TROY)	11	13	15	14	PRICE
PLOMO	VALOR	(US\$MM)	713	1,033	1,136	1,112	VALUE
	CANTIDAD	(MILESTM.)	378	417	525	680	AMOUNT
	PRECIO*	(CTVS US\$/LIBRA)	83	115	100	72	PRICE
ESTAÑO	VALOR	(US\$MM)	409	423	695	476	VALUE
	CANTIDAD	(MILESTM.)	47	29	40	38	AMOUNT
	PRECIO*	(CTVS US\$/LIBRA)	395	656	815	553	PRICE
HIERRO	VALOR	(US\$MM)	256	286	385	299	VALUE
	CANTIDAD	(MILESTM.)	7	7	7	7	AMOUNT
	PRECIO*	(US\$/TM)	38	39	56	44	PRICE
MOLIBDENO	VALOR	(US\$MM)	834	982	1,079	272	VALUE
	CANTIDAD	(MILESTM.)	18	16	18	12	AMOUNT
	PRECIO*	(US\$/TM)	2,123	2,742	2,704	1,005	PRICE
OTROS MIN.	VALOR	(US\$MM)	24	51	48	28	VALUE
TOTAL DE EXPORTACIONES			14,735	17,238	18,657	16,361	TOTAL

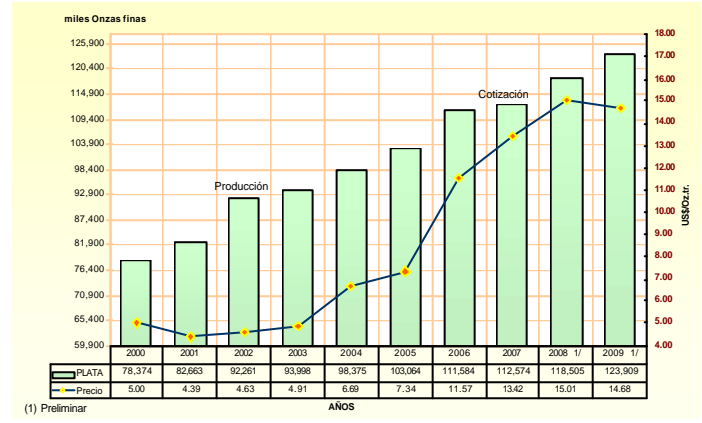
COTIZACIÓN DE PRINCIPALES PRODUCTOS MINEROS 1995 - 2009 / QUOTATION OF MAIN MINING PRODUCTS 1995 - 2009
PROMEDIO ANUAL / ANNUAL AVERAGE

AÑOS	COBRE / COPPER Ctvs. US\$/lb	ORO / GOLD US\$/Oz.tr.	ZINC 1/ Ctvs. US\$/lb	PLATA / SILVER US\$/Oz.tr.	PLOMO / LEAD Ctvs. US\$/lb	ESTAÑO / TIN Ctvs. US\$/lb	HIERRO / IRON US\$/tm	MOLIBDENO / MOLYBDENUM Ctvs. US\$/lb
1995	133.18	384.52	46.78	5.19	28.62	281.82	16.50	729.50
1996	104.14	388.25	46.52	5.19	35.12	279.62	20.50	292.80
1997	103.28	331.56	59.75	4.89	28.32	256.09	20.10	324.00
1998	75.02	294.48	46.46	5.54	23.98	251.30	21.00	265.20
1999	71.32	279.17	48.82	5.25	22.80	245.07	17.40	190.00
2000	82.24	279.37	51.16	5.00	20.59	246.57	18.50	198.90
2001	71.60	271.23	40.17	4.39	21.60	203.40	19.40	175.20
2002	70.74	310.13	35.32	4.63	20.53	184.18	19.00	285.60
2003	80.70	363.62	37.54	4.91	23.36	222.03	15.90	407.30
2004	129.99	409.85	47.53	6.69	40.21	386.13	21.50	1,695.70
2005	166.87	445.47	62.68	7.34	44.29	334.84	32.70	2,804.50
2006	304.91	604.58	148.56	11.57	58.50	398.29	37.40	2,122.21
2007	322.93	697.41	147.07	13.42	117.03	659.47	39.84	2,732.20
2008 1/	315.51	872.72	85.04	15.01	94.83	839.60	57.50	2,809.00
2009 1/	233.52	973.62	75.05	14.68	77.91	615.83	44.19	922.88
Ene. 2009	146.09	860.15	53.86	11.39	51.38	515.86	ND	ND
Feb. 2009	150.35	944.85	50.44	13.44	49.92	500.73	ND	ND
Mar. 2009	170.09	925.18	55.19	13.12	56.20	484.25	ND	ND
Abr. 2009	199.88	891.33	62.54	12.46	62.74	532.68	ND	ND
May 2009	207.23	928.15	67.30	14.11	65.32	625.66	ND	ND
Jun. 2009	227.06	949.62	70.58	14.88	75.58	681.58	ND	ND
Jul. 2009	236.57	934.78	71.60	13.39	76.14	636.79	ND	ND
Ago. 2009	279.61	950.72	82.59	14.47	86.03	675.33	ND	ND
Sep 2009	280.65	995.51	85.28	16.22	99.66	673.30	ND	ND
Oct. 2009	285.22	1,044.14	93.97	17.13	101.64	680.79	ND	ND
Nov. 2009	302.80	1,128.73	99.49	17.90	104.72	677.78	ND	ND
Dic. 2009	316.69	1,130.35	107.77	17.68	105.62	705.20	ND	ND

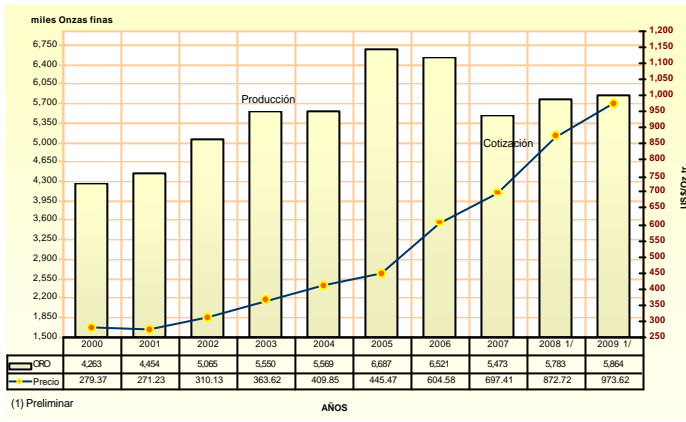




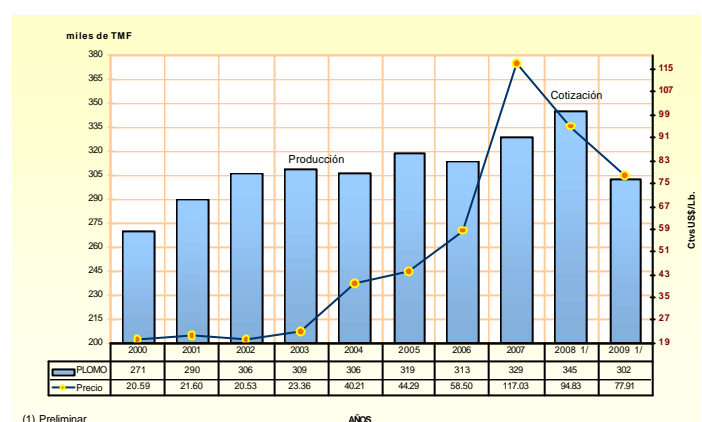
(1) Preliminar



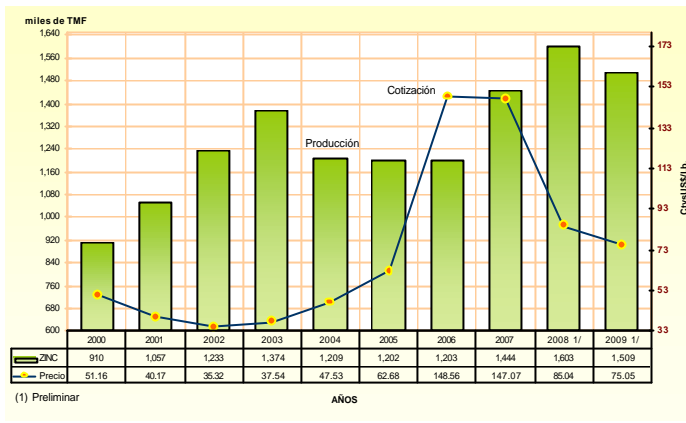
(1) Preliminar



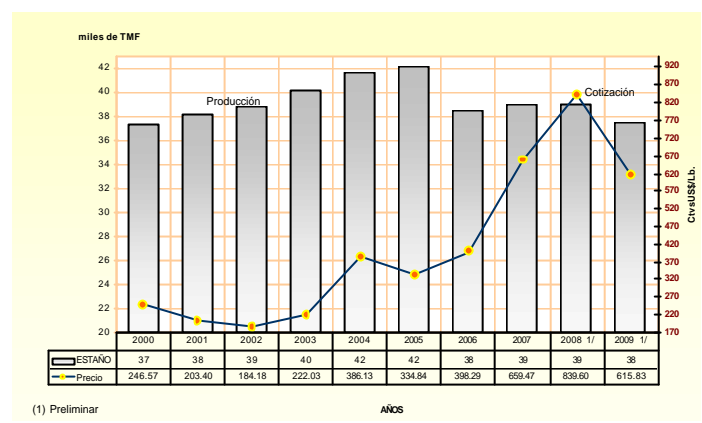
(1) Preliminar



(1) Preliminar



(1) Preliminar

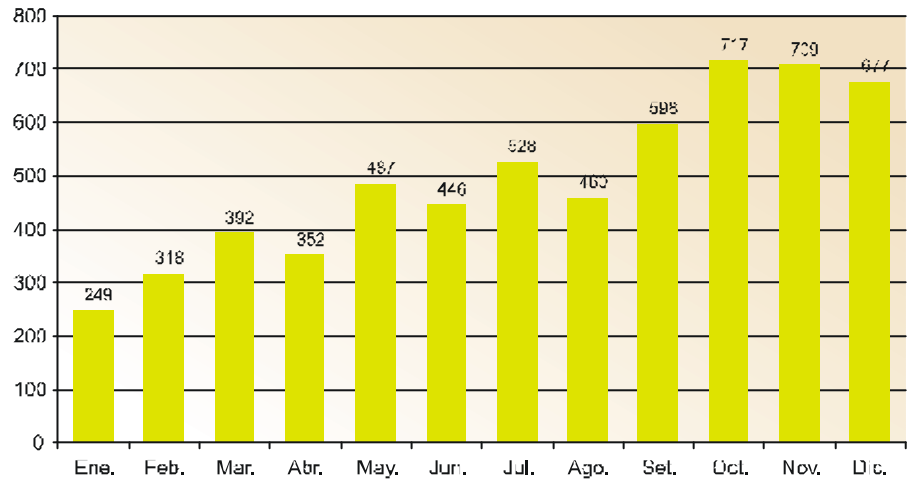


(1) Preliminar

COBRE

En el 2009, la exportación nacional de cobre (US\$ 5,933 millones) mostró una considerable caída del 23% comparado con lo reportado en el año 2008 (US\$ 7,663 millones). Esto se debió al desplome en los precios de exportación que experimentó el referido mineral. Según el BCRP (notas semanales), la caída fue del 25%. Sin embargo, se debe tener en cuenta que se registró un ligero incremento en el volumen de exportaciones, el ascenso fue de 0.25%.

EXPORTACIONES DE COBRE / COPPER EXPORTS
(Millones de US\$ / Million of US\$)



COPPER

Copper In 2009, the national exportation of copper (US\$ 5,933 millions) showed a considerable fall of 23 % compared with the reported in the year 2008 (US\$ 7,663 millions). It owed to the collapse in the prices of exportation that experienced the above-mentioned mineral and that according to the BCRP (weekly notes) the fall was 25 %. Nevertheless, it is necessary to bear in mind that a slight increase was registered in the volume of exports, the ascent was 0.25 %.



ORO

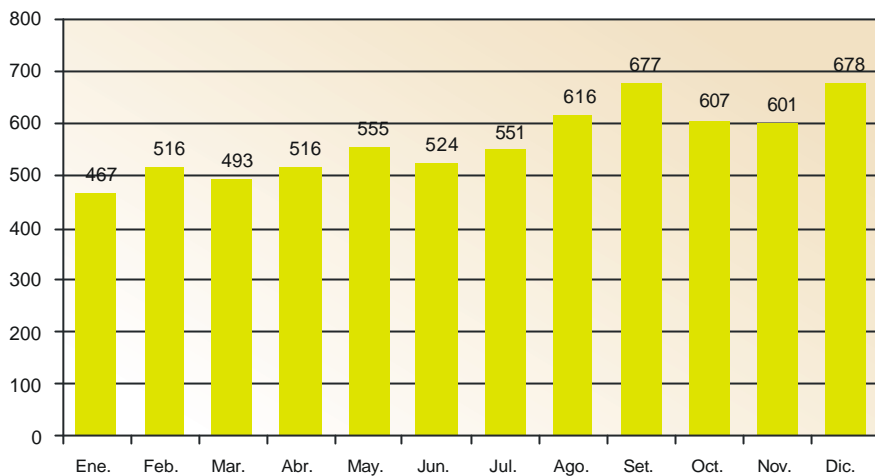
Las exportaciones de oro en el 2009 superaron en 22% a lo reportado en el 2008, pasando de US\$ 5,588 millones a US\$ 6,802 millones.

Por otro lado, el volumen de oro exportado y su respectivo precio de exportación, aumentaron en 9% y en 11% respectivamente, durante el 2009.

Se debe destacar que en el 2009, las exportaciones de oro fueron las únicas que registraron crecimiento respecto al año anterior .



EXPORTACIONES DE ORO / GOLD EXPORTS
(Millones de US\$ / Million of US\$)



GOLD

The golden exports in 2009 overpass in 22 % to reported in 2008, passing of US\$ 5,588 million to US\$ 6,802 million in the year that overpass.

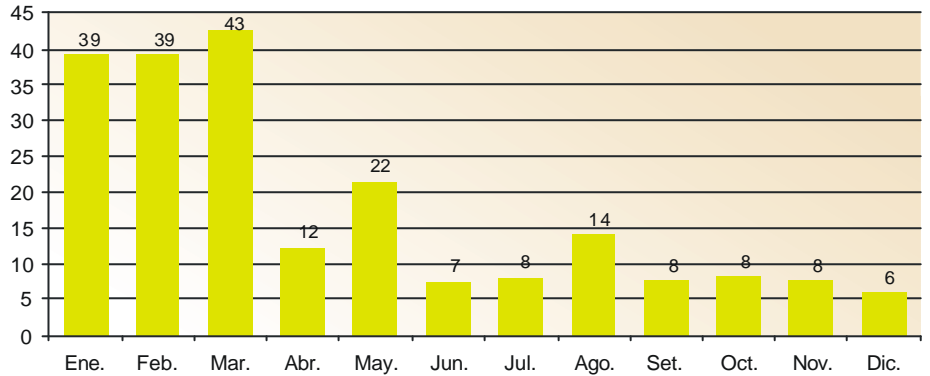
On the other hand, the volume of exported gold and its respective price of exportation, they increased in 9 % and in 11 % respectively during 2009. It is necessary to emphasize that in 2009, the golden exports were the only ones that registered growth in respect of the previous year.

PLATA

Durante el 2009, las exportaciones de plata (US\$ 214 millones) registraron una fuerte caída respecto al 2008 (US\$ 595 millones) al descender en 64 puntos porcentuales.

Asimismo, el volumen exportado de plata pasó de 40 millones oz troy en el 2008 a 16 millones oz troy, en el 2009, lo que significó un importante descenso del 59%. El precio de exportación de plata descendió en 5% en comparación al año 2008.

EXPORTACIONES DE PLATA / SILVER EXPORTS
(Millones de US\$ / Million of US\$)



SILVER

During 2009, the exports of silver (US\$ 214 millions) registered a strong fall in respect of 2008 (US\$ 595 million) on having descended in 64 percentage points.

Likewise, the volume exported of silver of 40 million oz troy in 2008 to 16 million oz troy. In 2009, which meant an important decrease of 59 %, and the price of exportation of silver descended in 5 % in comparison a year 2008.

ZINC

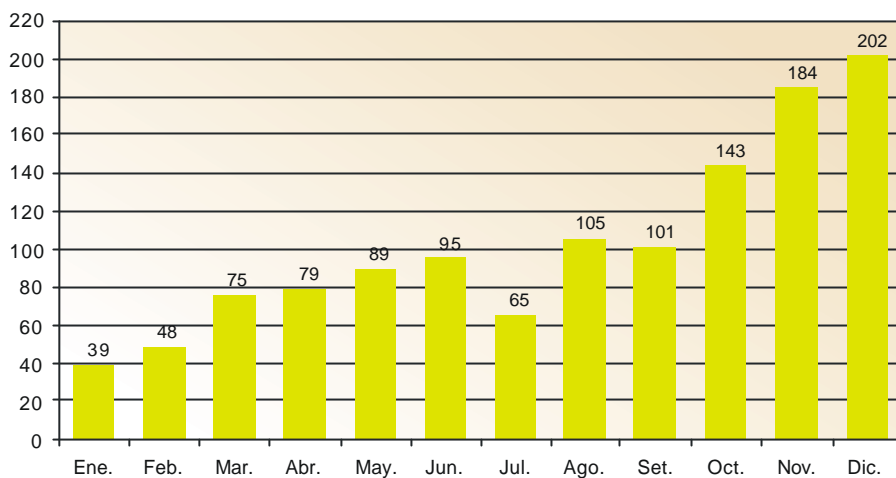
La exportación nacional de zinc durante el 2009 (US\$ 1,225 millones) descendió en 16% en comparación al año 2008 (US\$ 1,467 millones).

La cifra más alta se registró en diciembre de 2009 (US\$ 202 millones), mientras que la más baja (US\$ 39 millones) fue reportada a inicios de año.

Por otro lado, el volumen exportado y el precio de exportación del zinc descendieron también, en 6% y 18% respectivamente, en comparación con el año 2008.



EXPORTACIONES DE ZINC / ZINC EXPORTS
(Millones de US\$ / Million of US\$)



ZINC

The national exportation of zinc during 2009 (US\$ 1,225 millions) descended in 16 % in comparison to the year 2008 (US\$ 1,467 millions).

The highest number registered in December, 2009 (US\$ 202 millions) whereas the lowest was (US\$ 39 millions) was reported to beginnings of year.

On the other hand, the exported volume and the price of exportation of the zinc descended also, in 6 % and 18 % respectively, in comparison with the year 2008.

PLOMO

Durante el 2009, las exportaciones de plomo alcanzaron la cifra de US\$ 1,112 millones, menor en 2% a lo registrado en el 2008 que fue de US\$ 1,136 millones. Esto se debió a una caída del 28% que sufrió el precio de exportación de dicho metal. Por el contrario, el volumen exportado tuvo un crecimiento de 29%, comparado con el año anterior.

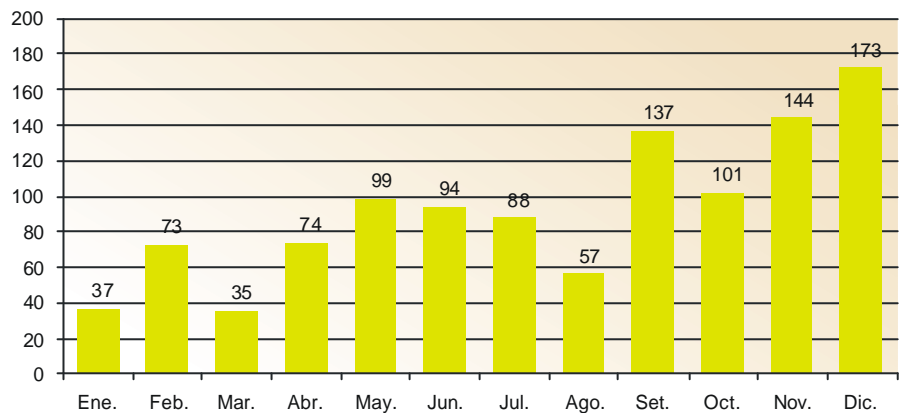
ESTAÑO

El estaño, respecto a su exportación, en el 2009 mostró un decrecimiento de 32% respecto al año anterior, al totalizar un valor por US\$ 476 millones frente a los US\$ 695 millones registrados en el 2008.

Fue abril de 2009, el mes que registró el mayor valor de exportación (US\$ 68 millones), y por otro lado, durante el mes de octubre no registró ninguna exportación.

Asimismo, el volumen exportado y el precio de exportación del estaño en el 2009 también descendieron en 5% y 32% respectivamente, en comparación al 2008.

EXPORTACIONES DE PLOMO / LEAD EXPORTS
(Millones de US\$ / Million of US\$)



LEAD

During 2009, the exports of lead reached the number of US\$ 1,112 millions, minor in 2 % to the registered in 2008 that was of US\$ 1,136 million. It owed to a fall of 28 % that suffered the price of exportation of the above mentioned metal. On the contrary, the exported volume had a growth of 29 %, compared with the previous year

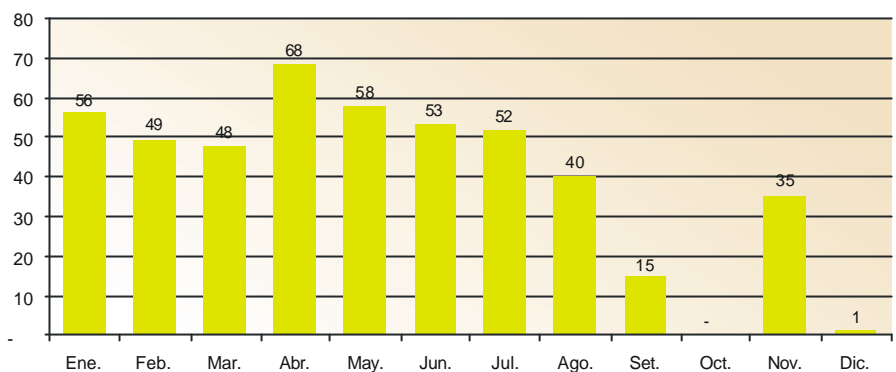
TIN

The tin in respect to its exportation, in 2009 it showed a decrease of 32 % with regard to the previous year, when a value totalized for US\$ 476 million opposite to the US\$ 695 million registered in 2008.

It was an April, 2009, the month that registered the major value of exportation (US\$ 68 million), and on the other hand, during October it did not register any exportation.

Likewise, the exported volume and the price of exportation of the tin in 2009 also descended in 5 % and 32 % respectively, in comparison 2008

EXPORTACIONES DE ESTAÑO / TIN EXPORTS
(Millones de US\$ / Million of US\$)



HIERRO

En el total de las exportaciones de hierro del 2008 (US\$ 385 millones) y 2009 (US\$ 299 millones) se evidencia una caída de 22%. Su máxima cifra alcanzada se da en el mes de mayo llegando a exportar US\$ 38 millones.

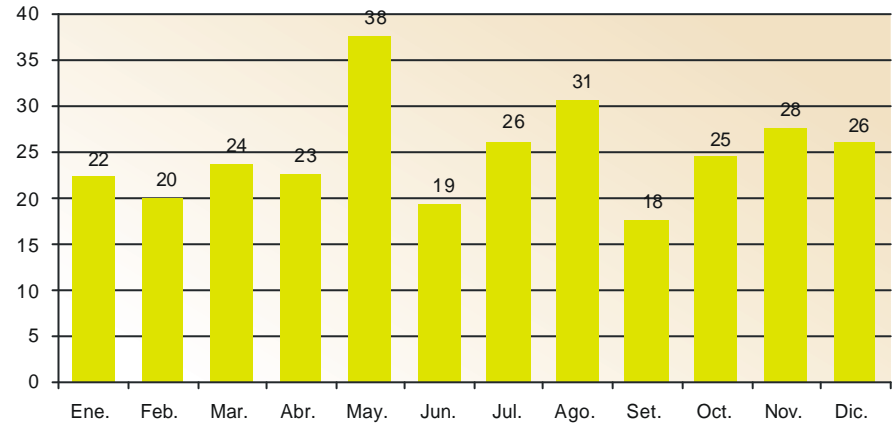
Al igual que en otros minerales, el precio de exportación de hierro descendió en 21% respecto al año 2008. Por el contrario, el volumen exportado se incrementó en 2.1% en comparación al año anterior.

MOLIBDENO

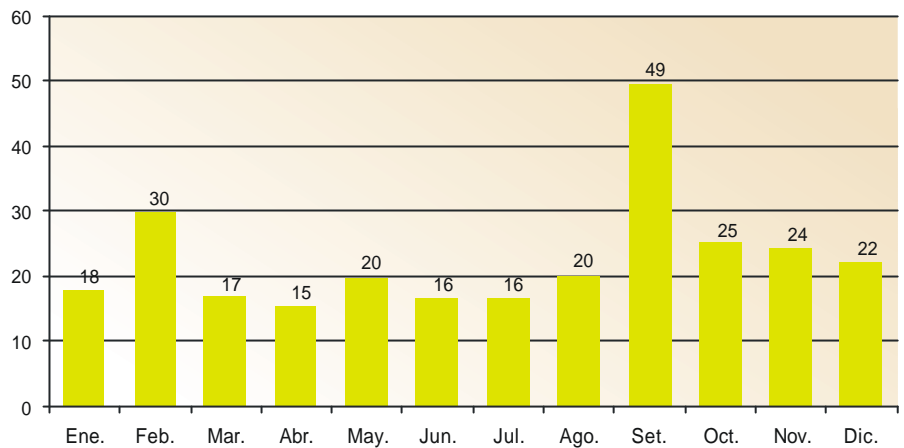
La exportación nacional de molibdeno durante el 2009 (US\$ 272 millones), representó un decrecimiento del orden del 75%, respecto al año 2008 (US\$ 1,079 millones).

Este mineral es el que tuvo la mayor caída, debido a que el volumen y el precio de las exportaciones de molibdeno, también cayeron en 33% y 63%, respectivamente, en comparación al período 2008 ■

EXPORTACIONES DE HIERRO / IRON EXPORTS
(Millones de US\$ / Million of US\$)



EXPORTACIONES DE MOLIBDENO / MOLYBDENUM EXPORTS
(Millones de US\$ / Million of US\$)



IRON

The total of the exports of iron of 2008 (US\$ 385 millions) and 2009 (US\$ 299 millions) there is demonstrated a fall of 22 %. Its maximum reached number is given in May managing to export US\$ 38 million.

As in other minerals, the price of exportation of iron descended in 21 % in respect to the year 2008. On the contrary, the exported volume increased in 2.1 % in comparison to the previous year.

MOLYBDENUM

The national exportation of molybdenum during 2009 (US\$ 272 million), represented a decrease of the order of 75 %, in respect to the year 2008 (US\$ 1,079 millions).

This mineral had the major fall, due to the fact that the volume and the price of the exports of molybdenum, also they fell in 33 % and 63 % respectively in comparison to the period 2008.