



Ministerio de Energía y Minas Dirección General de Electricidad

ESTADÍSTICA ELÉCTRICA DE JULIO 2007

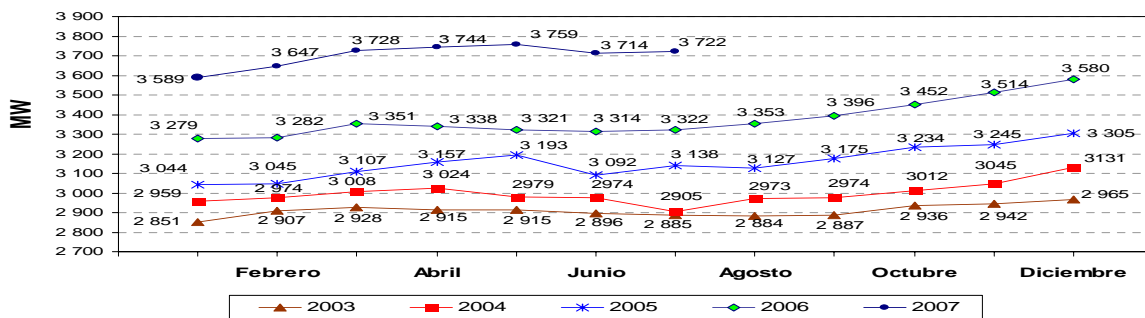
COMPORTAMIENTO MENSUAL DEL MERCADO ELÉCTRICO¹: MÁXIMA DEMANDA, PRODUCCIÓN Y VENTA DE ENERGÍA ELÉCTRICA DE JULIO 2007

La máxima demanda del Sistema Interconectado Nacional (SEIN) en julio del año 2007 fue 3 722 MW (registrada el día 24 de julio, a las 19:15 horas), cifra que representó un incremento de 12% respecto a la máxima demanda del mes de julio del año 2006. Los incrementos acumulados respecto a la máxima demanda del mismo periodo de los años 2005, 2004 y 2003 fueron de 19%, 28% y 29 %, respectivamente.

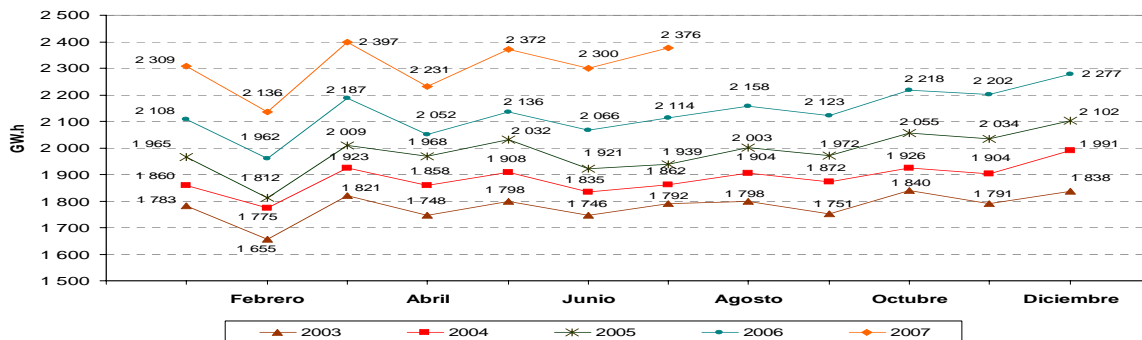
La producción mensual del mercado eléctrico en julio del año 2007 fue 2 376 GWh, es decir superior en 12,4%, 22,5%, 27,6% y 32,6 % respecto a la producción del mismo mes de los años 2006, 2005, 2004 y 2003.

La venta de energía a cliente final en julio del año 2007 fue de 2 044 GWh, con un 10,8 % de incremento respecto a la venta de igual periodo del año anterior. Asimismo, con relación al mes de julio 2005, este aumento fue 21,1 % , y con respecto al año 2004 y 2003, los incrementos fueron 25,9 % y 33,9 %, respectivamente.

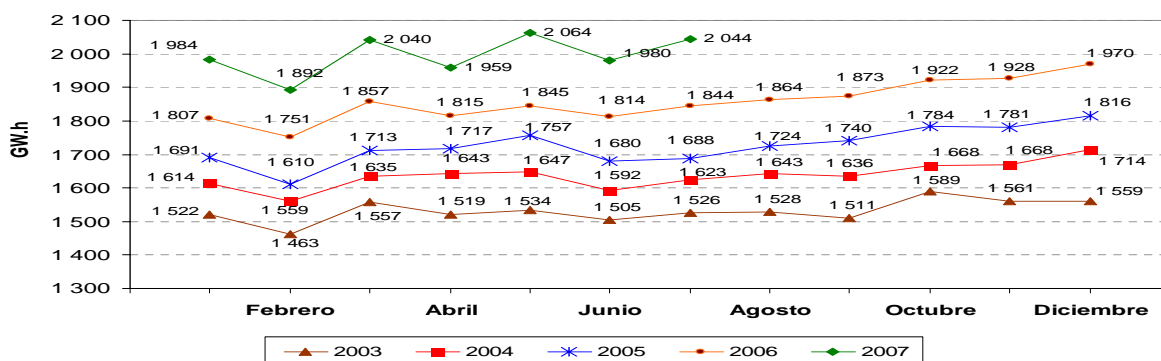
MAXIMA DEMANDA DE POTENCIA MENSUAL 2003 - 2007*



PRODUCCIÓN MENSUAL DE ENERGÍA ELÉCTRICA 2003 - 2007*



VENTA MENSUAL DE ENERGÍA A CLIENTE FINAL 2003 - 2007*



(*) Preliminar al 13.08.07

1 / Mercado Eléctrico: conformado por el mercado atendido por las empresas concesionarias y entidades autorizadas para generar energía eléctrica para el servicio público.



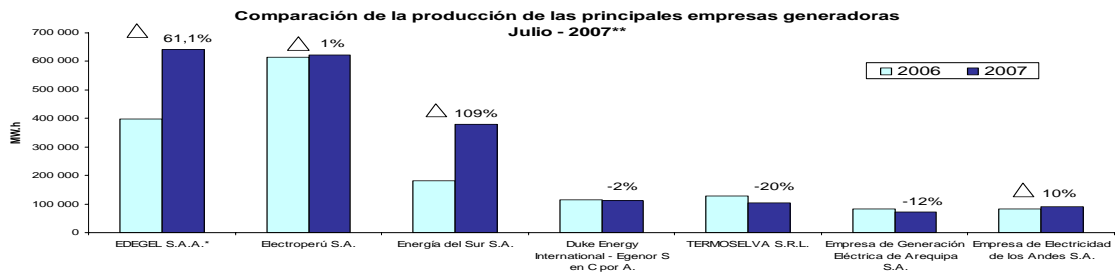
Ministerio de Energía y Minas
Dirección General de Electricidad
ESTADÍSTICA ELÉCTRICA DE JULIO 2007

PRODUCCIÓN DE ENERGÍA DEL MERCADO ELÉCTRICO (MW.h)

| N° | Principales empresas del mercado eléctrico | Julio | | | Acumulado (Enero - Julio) | | |
|--------------|--|--------------------|--------------------|------------|---------------------------|---------------------|------------|
| | | 2006 | 2007 | Δ 07/06 | 2006 | 2007 | Δ 07/06 |
| 1 | EDEGEL S.A.A.* | 397 292,0 | 640 105,9 | 61% | 2 936 692,0 | 4 659 470,7 | 59% |
| 2 | Electroperú S.A. | 613 916,6 | 621 285,9 | 1% | 4 267 498,3 | 4 168 438,5 | -2% |
| 3 | Energía del Sur S.A. | 182 292,5 | 380 714,0 | 109% | 1 190 824,5 | 1 972 990,4 | 66% |
| 4 | Duke Energy International - Egenor S en C por A | 114 790,7 | 112 006,1 | -2% | 1 338 794,1 | 1 382 210,3 | 3% |
| 5 | TERMOSELVA S.R.L. | 128 151,8 | 103 062,3 | -20% | 583 292,6 | 612 211,1 | 5% |
| 6 | Empresa de Generación Eléctrica de Arequipa S.A. | 83 623,3 | 73 399,9 | -12% | 649 695,8 | 596 070,3 | -8% |
| 7 | Empresa de Electricidad de los Andes S.A. | 83 316,0 | 91 394,3 | 10% | 642 092,7 | 476 460,7 | -26% |
| 8 | Empresa Eléctrica de Piura S.A. | 73 542,1 | 71 897,3 | -2% | 291 332,6 | 276 212,5 | -5% |
| 9 | Empresa de Generación Eléctrica Machupichu S.A. | 63 997,1 | 64 988,7 | 2% | 428 846,4 | 434 221,5 | 1% |
| 10 | Empresa de Generación Eléctrica San Gabán S.A. | 45 646,8 | 47 020,0 | 3% | 463 801,1 | 476 928,6 | 3% |
| 11 | Empresa de Generación Eléctrica Cahua S.A. | 31 489,5 | 34 971,4 | 11% | 306 527,2 | 326 870,8 | 7% |
| 12 | Otros | 296 625,2 | 135 486,1 | -54% | 1 527 004,4 | 737 663,9 | -52% |
| TOTAL | | 2 114 683,6 | 2 376 331,8 | 12% | 14 626 401,6 | 16 119 749,3 | 10% |

| N° | Principales empresas del mercado eléctrico | Junio | | | TRIMESTRE II | | |
|--------------|--|--------------------|--------------------|------------|--------------------|--------------------|------------|
| | | 2006 | 2007 | Δ 07/06 | 2006 | 2007 | Δ 07/06 |
| 1 | EDEGEL S.A.A.* | 383 624,3 | 646 728,1 | 69% | 1 210 135,0 | 1 997 348,2 | 65% |
| 2 | Electroperú S.A. | 585 231,8 | 612 232,5 | 5% | 1 833 101,5 | 1 784 012,9 | -3% |
| 3 | Energía del Sur S.A. | 172 737,2 | 288 928,4 | 67% | 552 656,0 | 818 976,1 | 48% |
| 4 | Duke Energy International - Egenor S en C por A | 150 797,9 | 142 367,2 | -6% | 560 253,3 | 585 147,2 | 4% |
| 5 | TERMOSELVA S.R.L. | 120 741,2 | 120 451,3 | 0% | 226 560,9 | 307 677,6 | 36% |
| 6 | Empresa de Generación Eléctrica de Arequipa S.A. | 77 445,3 | 78 099,0 | 1% | 267 435,3 | 244 147,7 | -9% |
| 7 | Empresa de Electricidad de los Andes S.A. | 80 265,9 | 96 420,4 | 20% | 274 537,9 | 238 276,1 | -13% |
| 8 | Empresa Eléctrica de Piura S.A. | 69 956,6 | 56 662,4 | -19% | 167 048,7 | 86 180,8 | -48% |
| 9 | Empresa de Generación Eléctrica Machupichu S.A. | 62 227,3 | 63 171,0 | 2% | 185 868,2 | 189 710,0 | 2% |
| 10 | Empresa de Generación Eléctrica San Gabán S.A. | 46 709,2 | 47 755,4 | 2% | 190 132,2 | 196 377,5 | 3% |
| 11 | Empresa de Generación Eléctrica Cahua S.A. | 34 127,2 | 38 956,5 | 14% | 132 893,7 | 140 342,6 | 6% |
| 12 | Otros | 282 427,3 | 107 980,9 | -62% | 653 598,2 | 312 456,8 | -52% |
| TOTAL | | 2 066 291,3 | 2 299 753,1 | 11% | 6 254 221,0 | 6 900 653,5 | 10% |

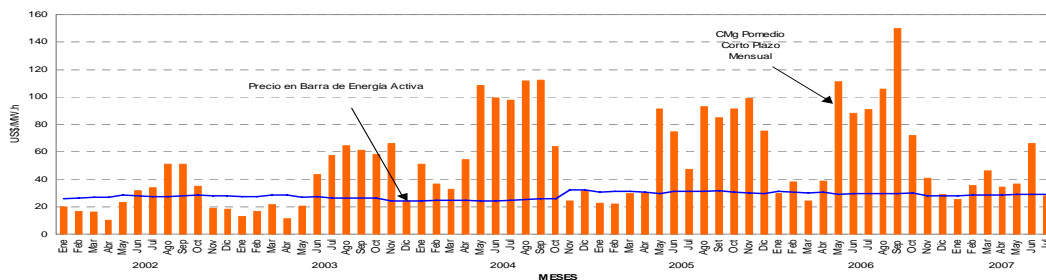
• A partir de Junio del año 2006, la empresa Edegel es responsable de operar la Central Térmica de Ventanilla (RM N° 298-2007-MEM/DM - 22.06.07)



** Preliminar

Costo Marginal y Precio de Barra de Energía Activa Mensual SEIN
Costo Equivalente Barra Santa Rosa

| US\$/MW.h mes | Costo Marginal | Precio en Barra |
|---------------|----------------|-----------------|
| May-07 | 36,33 | 29,09 |
| Jun-07 | 65,79 | 29,24 |
| Jul-07 | 27,85 | 29,18 |



F
Fuente: COES-SINAC



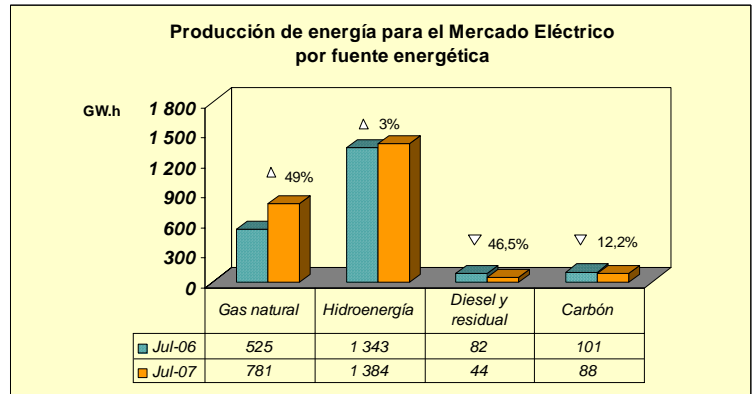
Ministerio de Energía y Minas Dirección General de Electricidad ESTADÍSTICA ELÉCTRICA DE JULIO 2007

CONSUMO DE GAS NATURAL EN EL SECTOR ELÉCTRICO Comportamiento mensual - julio 2007

El consumo de gas natural para la generación de energía eléctrica en el mes de julio del año 2007 alcanzó los 201,3 millones de metros cúbicos y tuvo un incremento de 31.6% respecto del mismo periodo del año anterior.

Por otro lado, la producción de energía eléctrica con gas natural en el mes de julio fue de 780,7 GW.h y aumentó 48,8% con relación al mismo mes del año 2006. En el gráfico N° 1, se puede apreciar los incrementos de la producción con gas natural e hidroenergía, así como la disminución de la energía generada con diesel-residual y carbón en julio 2007, comparado con el mes de julio del año 2006.

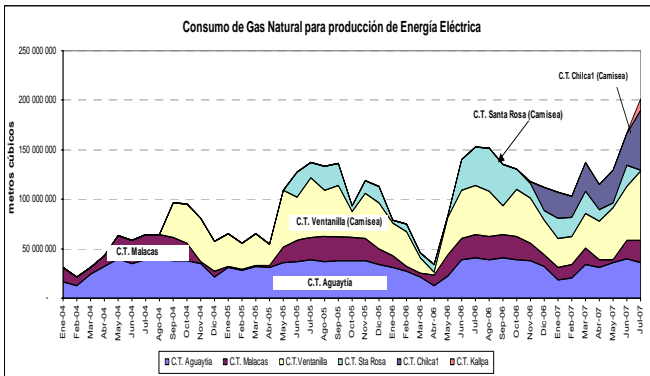
Gráfico N° 1



Las contribuciones del gas natural, hidroenergía, diesel - residual y carbón para la generación de energía de julio del año 2007 fueron, 34,0%, 60,2%, 1,9% y 3,8% respectivamente.

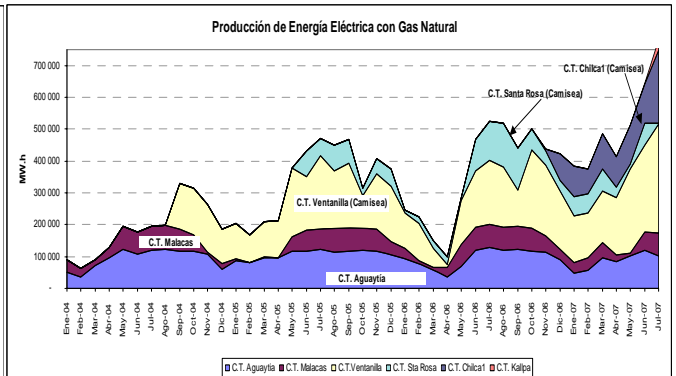
En el Gráfico N° 2, se muestra la evolución mensual del consumo de gas natural por cada central térmica, desde enero 2004 a la fecha; y, en el Gráfico N°3, se puede apreciar la evolución de la producción mensual de energía eléctrica de las centrales térmicas a gas: C.T. Ventanilla* y Santa Rosa (Edegel), Malacas (EEPSA) y Aguaytía (Termoselva), para el periodo indicado. Así como la producción de energía eléctrica de la C.T. Chilca 1 y el consumo de gas natural de dicha central. A partir de junio 2007, se encuentra operativa la central térmica Kallpa (Globeleq).

Gráfico N° 2



Fuente: MEM/DGE/DPE

Gráfico N° 3



Fuente: COES - SINAC

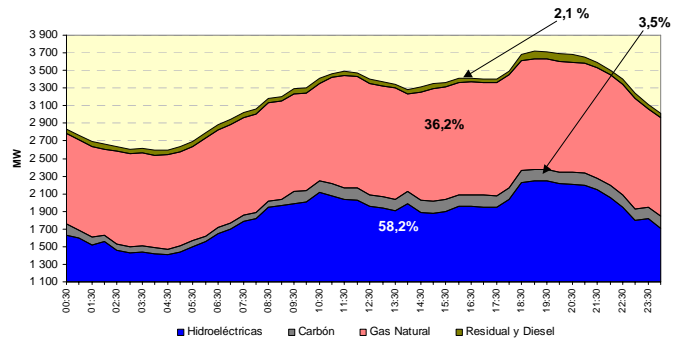
Gráfico N° 4

Despacho de generación por fuente de energía

DESPACHO DE CARGA POR FUENTE DE ENERGÍA

El despacho diario de carga correspondiente al 24 de julio del año 2007 (día de máxima demanda de julio del presente) se muestra en el Gráfico N° 4. En dicho día, el 36,2 % de la energía eléctrica se generó con gas natural, 3,5 % con carbón y 2,1% con diesel y residual. Asimismo, la generación hidroeléctrica mantuvo una participación de 58,2 % del total de energía producida en dicho día.

Fuente: COES - SINAC



Fuente: COES - SINAC

* A partir de Junio del año 2006, la empresa Edegel es responsable de la operación de la Central Térmica de Ventanilla .



Ministerio de Energía y Minas

Dirección General de Electricidad

ESTADÍSTICA ELÉCTRICA

Participación de la empresa privada y estatal en el mercado eléctrico al año 2006

Durante el año 2006, las empresas generadoras, transmisoras y distribuidoras, cuyas actividades están orientados al mercado eléctrico, tuvieron una facturación total de US \$ 2 866 millones, donde 64% fue la participación de la empresa privada y 36% de la empresa estatal. Asimismo, se observa en el gráfico N° 3, que del total facturado, 50% corresponde a las generadoras, 4% a las transmisoras y 46% a las distribuidoras.

Por otro lado, se muestra en los gráficos N° 1 y 2, que las empresas generadoras administradas por el estado tuvieron disponible el 31% de la capacidad instalada nacional, mientras que el 69% estuvo a cargo de las privadas. En cuanto a la producción de energía eléctrica, el 40% proviene de las empresas estatales y 60% de las privadas.

Gráfico N°1

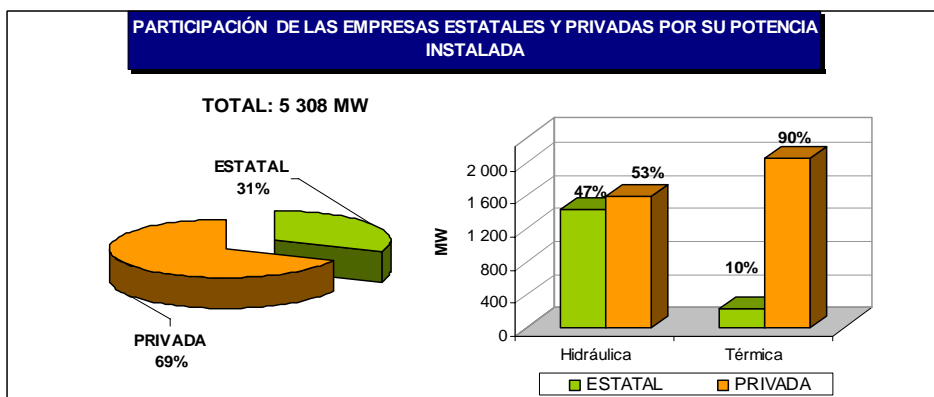


Gráfico N°2

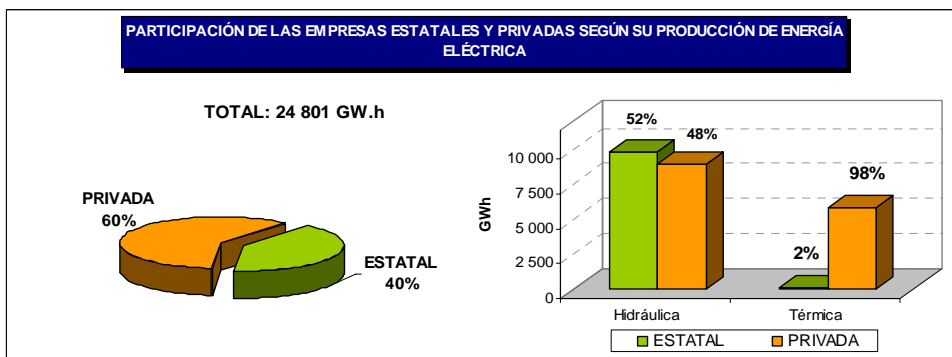
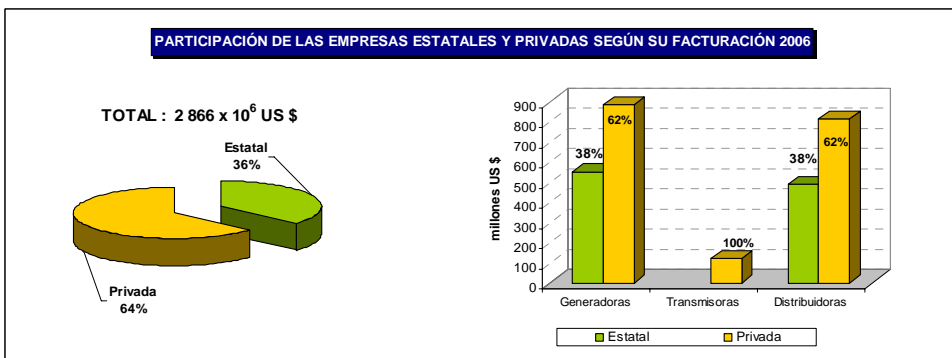


Gráfico N°3



Fuente: Ministerio de Energía y Minas – Dirección General de Electricidad