



Ministerio de Energía y Minas
Dirección General de Electricidad

ESTADÍSTICA ELÉCTRICA
JULIO 2008



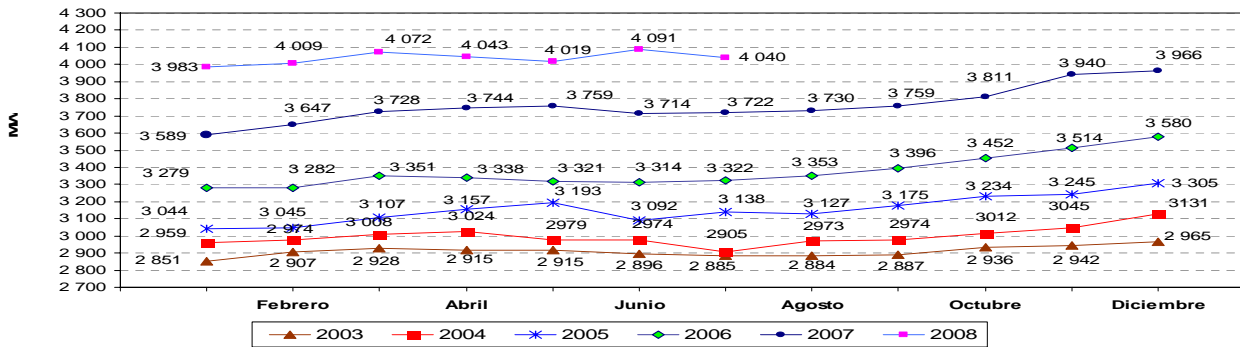
COMPORTAMIENTO MENSUAL DEL MERCADO ELÉCTRICO¹: MÁXIMA DEMANDA, PRODUCCIÓN Y VENTA DE ENERGÍA ELÉCTRICA DE JULIO 2008

La máxima demanda del Sistema Interconectado Nacional (SEIN) en julio del año 2008 fue 4039,7 MW (registrada el día 10 de julio a las 19:00 horas), cifra que representó un incremento de 8,5% respecto a la máxima demanda del mes de julio del año 2007. Los incrementos acumulados respecto a la máxima demanda del mismo periodo de los años 2006, 2005, 2004 y 2003 fueron de 22%, 29%, 39% y 40%, respectivamente.

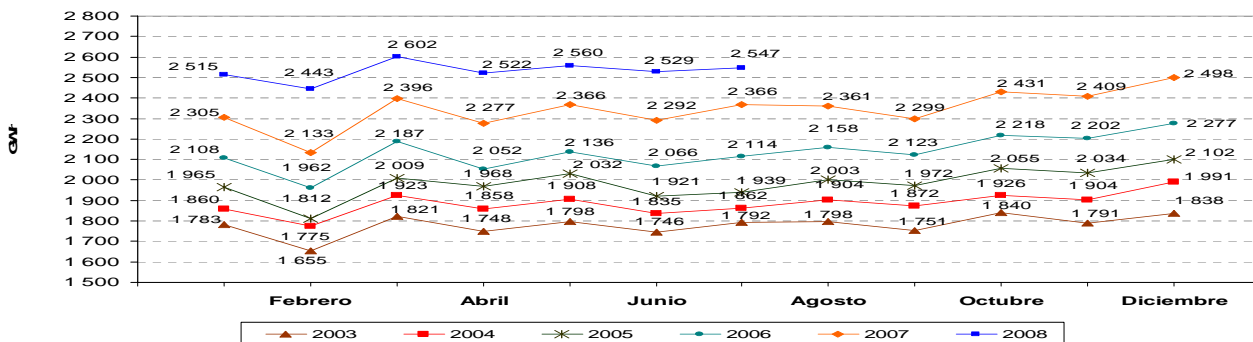
La producción mensual del mercado eléctrico en julio del año 2008 fue de 2 547 GW.h, con un 8,0% de incremento respecto a la producción del mismo periodo del año anterior. Con relación a Julio del 2006, fue superior en 20,5%, y con respecto al año 2005, 2004 y 2003, aumentó 31,3%, 36,8% y 42,2%, respectivamente.

La venta de energía a cliente final en julio del año 2008 fue de 2 196 GW.h, con un 7,0% de incremento respecto a la venta de igual periodo del año anterior. Asimismo, con relación al mes de julio 2006, este aumento fue 19% , y con respecto al año 2005, 2004 y 2003, los incrementos fueron 30,0%, 35,2% y 43,8%, respectivamente.

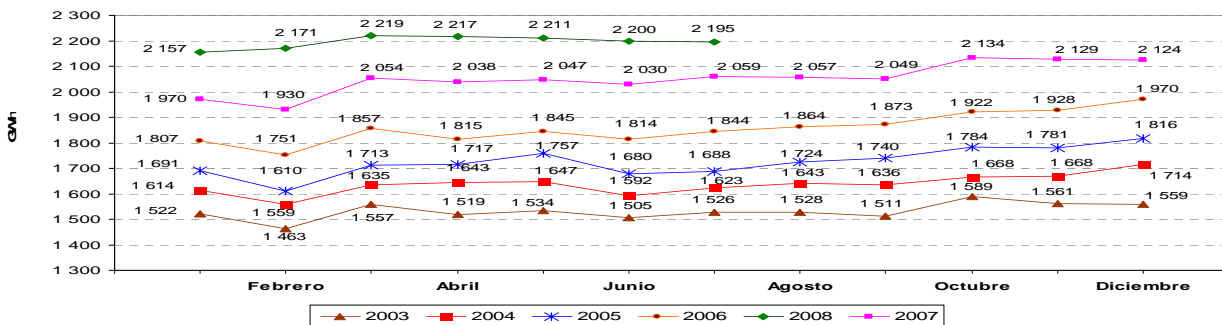
MAXIMA DEMANDA DE POTENCIA MENSUAL 2003 - 2008*



PRODUCCIÓN MENSUAL DE ENERGÍA ELÉCTRICA 2003 - 2008*



VENTA MENSUAL DE ENERGÍA A CLIENTE FINAL 2003 - 2008*



(*) Preliminar al 14.08.2008

1 / Mercado Eléctrico: conformado por el mercado atendido por las empresas concesionarias y entidades autorizadas para generar energía eléctrica para el servicio público.



Ministerio de Energía y Minas
Dirección General de Electricidad

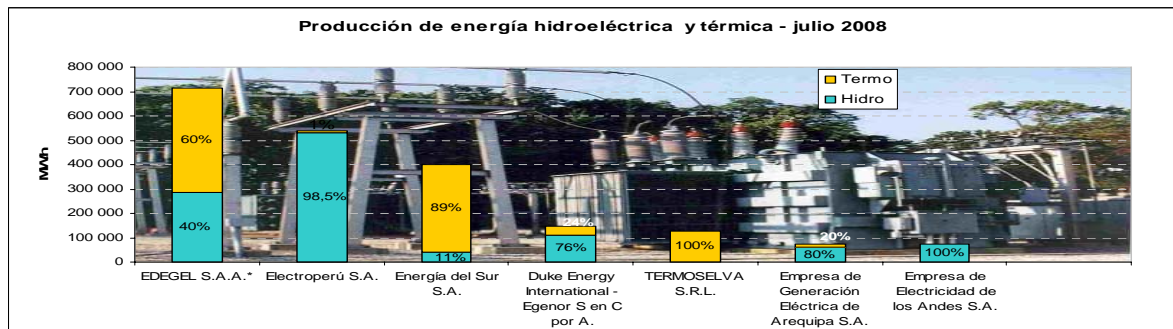
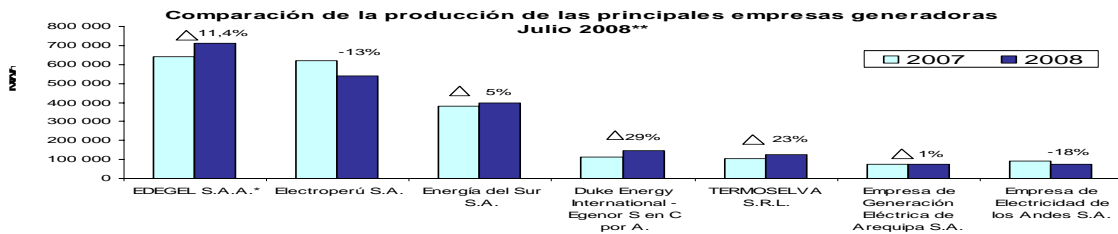
ESTADÍSTICA ELÉCTRICA



PRODUCCIÓN DE ENERGÍA DEL MERCADO ELÉCTRICO (MW.h)

N°	Principales empresas del mercado eléctrico	TRIMESTRE II			Julio			Acumulado (Enero - Julio)		
		2007	2008	Δ 08/07	2007	2008	Δ 08/07	2007	2008	Δ 08/07
1	EDEGEL S.A.A.*	1 997 348,2	2 077 008,4	4%	640 105,9	713 270,3	11%	3 308 850,6	3 508 787,4	6%
2	Electroperú SA	1 784 012,9	1 667 016,0	-7%	621 285,9	538 922,0	-13%	2 996 658,2	2 951 346,3	-2%
3	Energía del Sur SA	818 976,1	1 164 722,9	42%	380 714,0	399 996,9	5%	1 442 942,6	1 803 032,2	25%
4	Duke Energy/International - Egenor S en C por A	585 147,2	617 064,6	5%	112 006,1	144 950,9	29%	939 430,3	1 029 596,9	10%
5	TERMOSELVA S.R.L	307 677,6	324 255,6	5%	103 062,3	127 064,0	23%	424 984,9	453 102,8	7%
6	Empresa de Generación Eléctrica de Arequipa SA	244 147,7	206 676,8	-15%	73 399,9	74 263,3	1%	430 021,6	405 439,4	-6%
7	Empresa de Electricidad de los Andes SA	238 276,1	256 190,9	8%	91 394,3	74 979,2	-18%	334 605,0	429 380,7	28%
8	Empresa Eléctrica de Plura SA	86 180,8	167 019,5	94%	71 897,3	75 272,1	5%	246 694,2	266 979,3	8%
9	Empresa de Generación Eléctrica Machupichu SA	189 710,0	188 094,5	-1%	64 988,7	66 858,3	3%	307 682,5	309 766,1	1%
10	Empresa de Generación Eléctrica San Gabán SA	196 377,5	194 980,2	-1%	47 020,0	41 685,3	-11%	328 306,5	322 492,5	-2%
11	Empresa de Generación Eléctrica Cahuja SA	140 342,6	157 280,2	12%	34 971,4	36 321,1	4%	225 484,6	228 137,0	1%
12	Otros	354 055,7	584 276,5	65%	127 655,7	253 341,0	98%	513 165,5	922 619,5	80%
TOTAL		6 942 252,4	7 604 586,0	10%	2 368 501,4	2 546 924,5	8%	11 498 826,4	12 630 680,0	10%

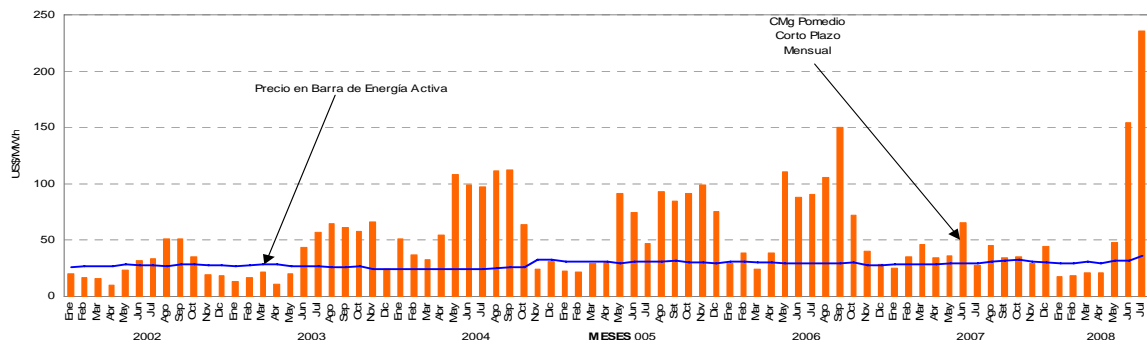
A partir de Junio del año 2006, la empresa Edegel es responsable de operar la Central Térmica de Ventanilla (RM N° 298-2007-MEM/DM - 22.06.07)



** Preliminar

Costo Marginal y Precio de Barra de Energía Activa Mensual SEIN
Costo Equivalente Barra Santa Rosa

US\$/MW.h mes	Costo Marginal	Precio en Barra
May-08	47,86	31,93
Jun-08	154,37	32,01
Jul-08	235,95	35,75



Fuente: COES-SINAC



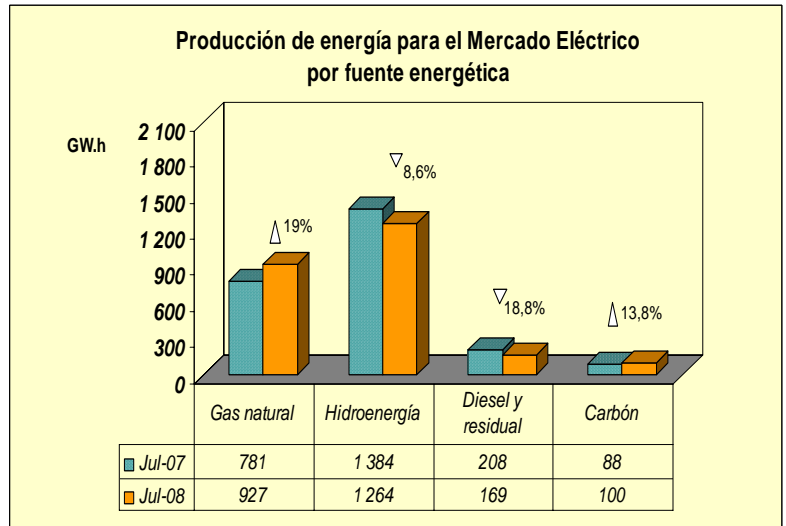
CONSUMO DE GAS NATURAL EN EL SECTOR ELÉCTRICO
Comportamiento mensual - Julio 2008

Gráfico N° 1

El consumo de gas natural para la generación de energía eléctrica en el mes de julio del año 2008 alcanzó los 243,3 millones de metros cúbicos y tuvo un incremento de 26,2 % respecto del mismo periodo del año anterior.

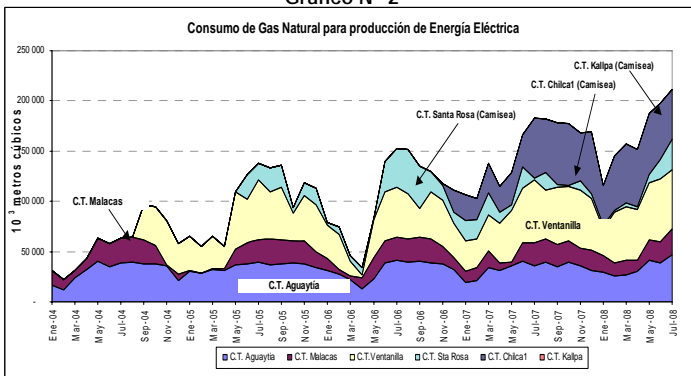
Por otro lado, la producción de energía eléctrica con gas natural en el mes de julio fue de 926,9 GW.h y aumentó 18,7% con relación al mismo periodo del año 2007. En el Gráfico N° 1, se puede apreciar el incremento de la producción con gas natural, y con carbón, así como la disminución con diesel-residual y con hidroenergía en julio 2008, comparada con el mes de julio del año 2007.

Las contribuciones del gas natural, hidroenergía, diesel - residual y carbón para la generación de energía de julio del año 2008 fueron, 37,7%, 51,4%, 6,9% y 4,1%, respectivamente.



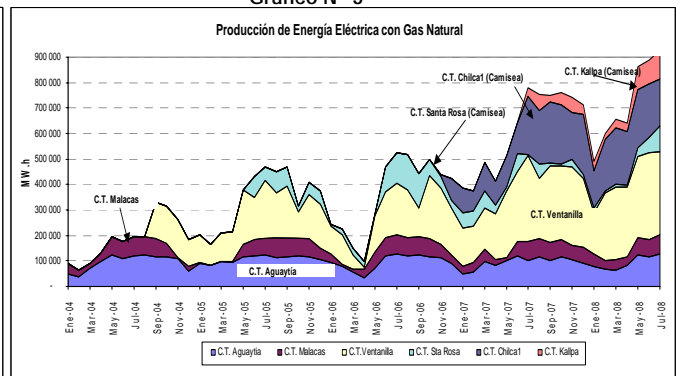
En el Gráfico N° 2 se muestra la evolución mensual del consumo de gas natural por cada central térmica desde enero 2004 a la fecha; y, en el Gráfico N°3, se puede apreciar la evolución de la producción mensual de energía eléctrica de las centrales térmicas a gas: C.T. Ventanilla* y Santa Rosa (Edegel), Malacas (EEPSA) y Aguaytía (Termoselva), para el periodo indicado. Así como la producción de energía eléctrica de las centrales térmicas Chilca 1 y Kallpa.

Gráfico N° 2



Fuente: MEM/DGE/DPE

Gráfico N° 3



Fuente: COES - SINAC

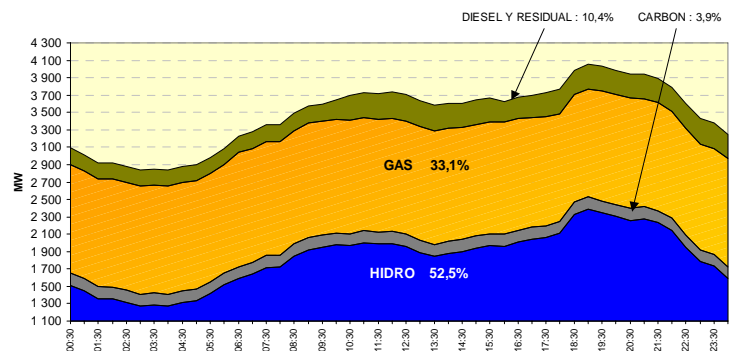
Gráfico N° 4

Despacho de generación por fuente de energía

DESPACHO DE CARGA POR FUENTE DE ENERGÍA

El despacho diario de carga correspondiente al 10 de julio del año 2008 (día de máxima demanda de julio del presente año) se muestra en el Gráfico N° 4. En dicho día, el 33,1 % de la energía eléctrica se generó con gas natural, 3,9% con carbón y 10,4% con diesel y residual. Asimismo, la generación hidroeléctrica mantuvo una participación de 52,5% del total de energía producida en dicho día.

Fuente: COES - SINAC



Fuente: COES - SINAC

* A partir de 11 Julio del año 2006, la empresa Edegel es responsable de la operación de la Central Térmica de Ventanilla .



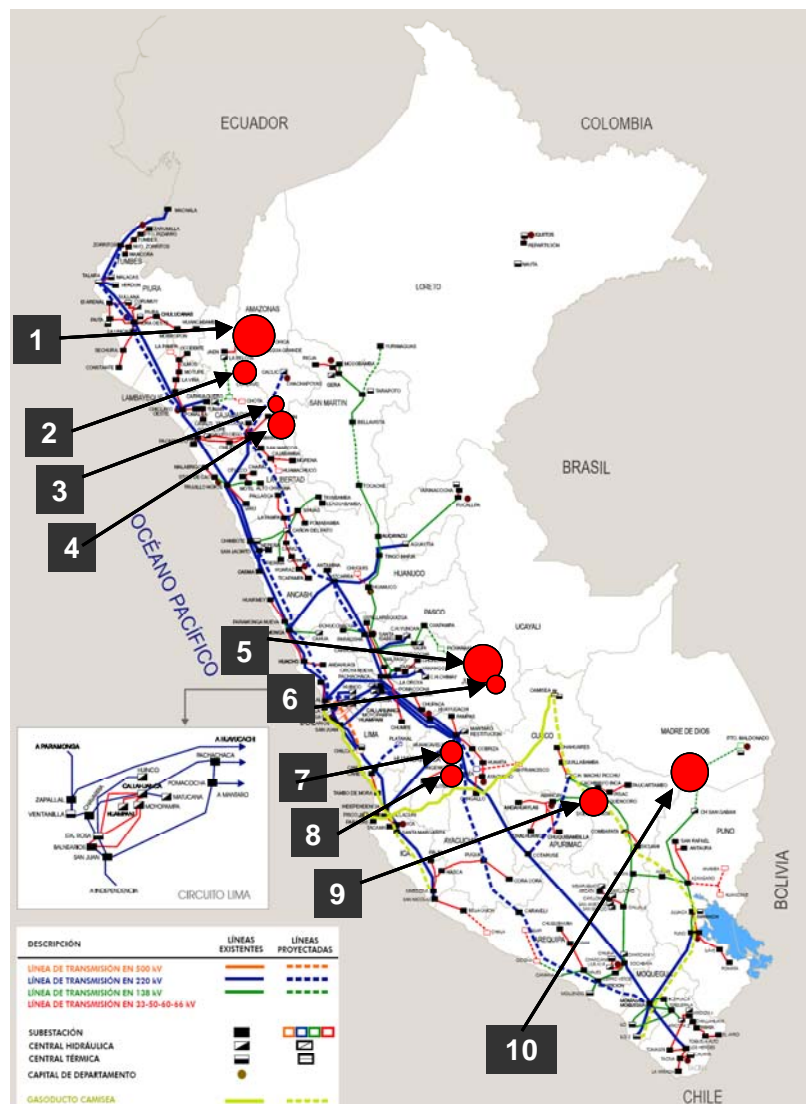
Principales proyectos hidroeléctricos del Portafolio de Proyectos

El Portafolio de Proyectos del Ministerio de Energía y Minas incluye aprovechamiento hidroeléctricos relevantes como los destacados en el Cuadro N° 1, entre los cuales están la CH Rentema de 1525 MW ubicado en el Departamento de Amazonas, la CH Paquitzapango de 1379 MW ubicada en Junin en el límite con Ucayali y, la CH Inambari de 1355 MW proyecto ubicado en Madre de Dios en los límites con Cuzco y Puno. Dichos proyectos tienen una potencia instalada acumulada de 9 711 MW.

Cuadro N°1

Nº	Central	Potencia (MW)
1	C.H. RENTEMA	1 525
2	C.H. CUMBA 4	825
3	C.H. CHADIN 2	600
4	C.H. LA BALSA	915
5	C.H. PAQUITZAPANGO	1 379
6	C.H. TAMBO - PTO. PRADO	620
7	C.H. CUQUIPAMPA	800
8	C.H. VIZCATÁN	750
9	C.H. URUBAMBA	942
10	C.H. INAMBARI	1 355
TOTAL		9 711

Figura N°1



Fuente: Ministerio de Energía y Minas – Dirección General de Electricidad