



**Ministerio de Energía y Minas  
Dirección General de Electricidad**

**ESTADÍSTICA ELÉCTRICA  
FEBRERO 2008**



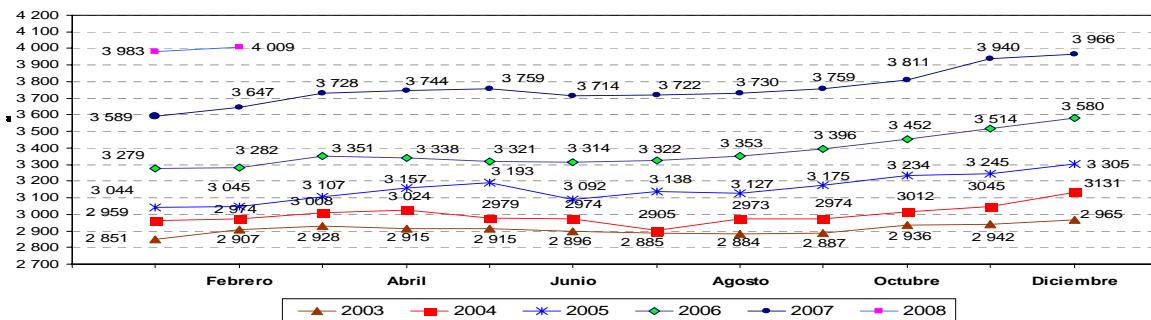
**COMPORTAMIENTO MENSUAL DEL MERCADO ELÉCTRICO<sup>1</sup>: MÁXIMA DEMANDA, PRODUCCIÓN Y VENTA DE ENERGÍA ELÉCTRICA DE FEBRERO 2008**

La máxima demanda del Sistema Interconectado Nacional (SEIN) en febrero del año 2008 fue 4009 MW (registrada el día 27 de febrero a las 19:30 horas), cifra que representó un incremento de 10% respecto a la máxima demanda del mes de febrero del año 2007. Los incrementos acumulados respecto a la máxima demanda del mismo periodo de los años 2006, 2005, 2004 y 2003 fueron de 22%, 32%, 35% y 38%, respectivamente.

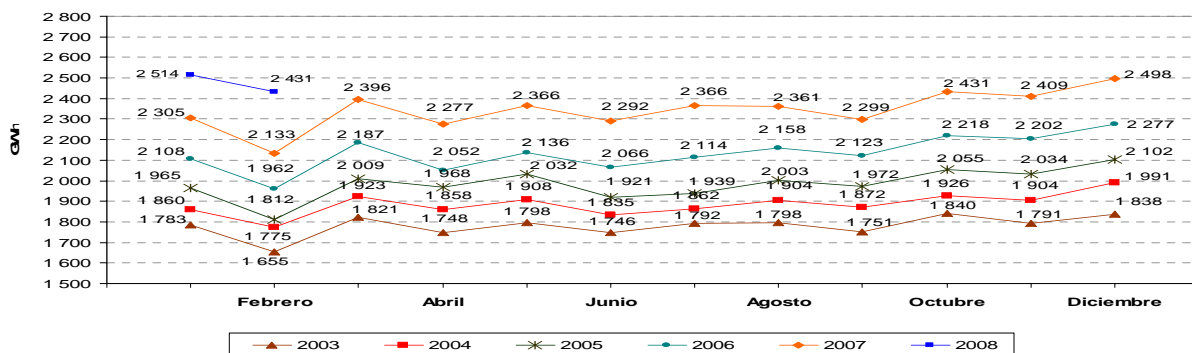
La producción mensual del mercado eléctrico en febrero del año 2008 fue 2 431 GW.h, es decir superior en 14,0%, 23,9%, 34,2%, 37,0% y 46,9 % respecto a la producción del mismo mes de los años 2007, 2006, 2005, 2004 y 2003.

La venta de energía a cliente final en febrero del año 2008 fue de 2 160 GW.h, con un 12% de incremento respecto a la venta de igual periodo del año anterior. Asimismo, con relación al mes de febrero 2006, este aumento fue 23% , y con respecto al año 2005, 2004 y 2003, los incrementos fueron 34%, 39% y 48%, respectivamente.

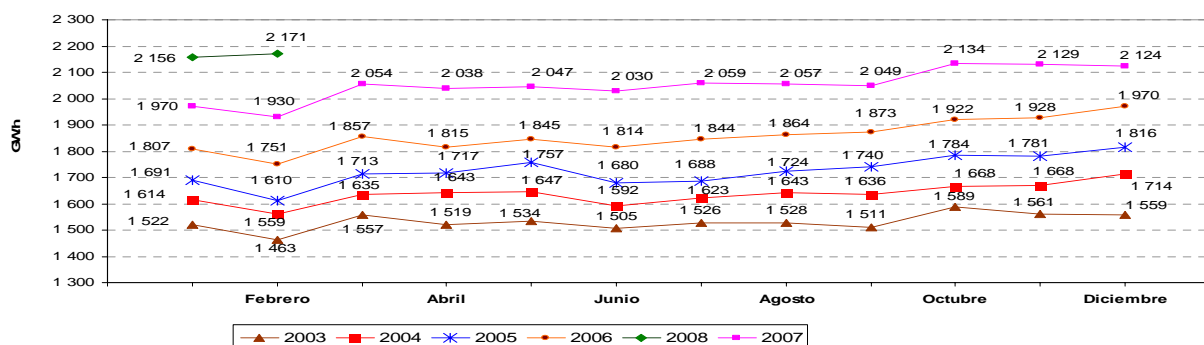
**MAXIMA DEMANDA DE POTENCIA MENSUAL 2003 - 2008\***



**PRODUCCIÓN MENSUAL DE ENERGÍA ELÉCTRICA 2003 - 2008\***



**VENTA MENSUAL DE ENERGÍA A CLIENTE FINAL 2003 - 2008\***



(\*) Preliminar al 15.02.2008

1 / Mercado Eléctrico: conformado por el mercado atendido por las empresas concesionarias y entidades autorizadas para generar energía eléctrica para el servicio público.



**Ministerio de Energía y Minas  
Dirección General de Electricidad**

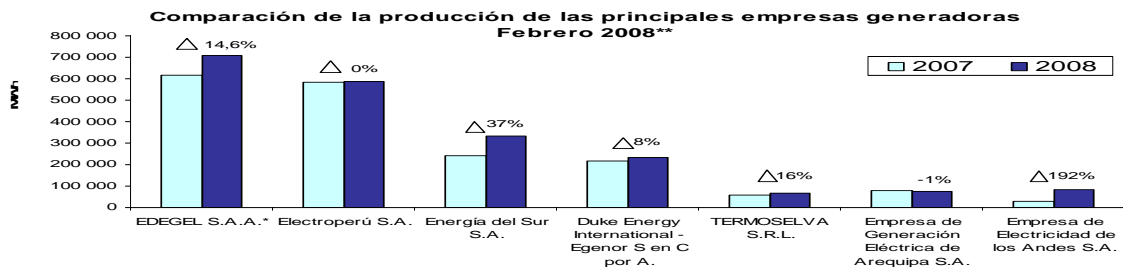
**ESTADÍSTICA ELÉCTRICA**



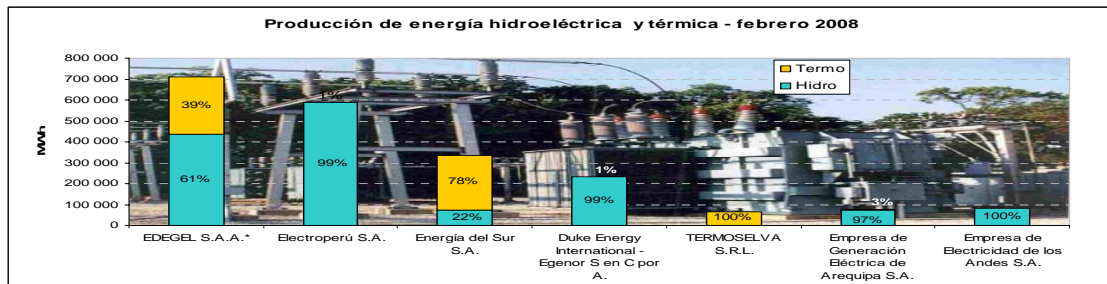
**PRODUCCIÓN DE ENERGÍA DEL MERCADO ELÉCTRICO (MW.h)**

N°	Principales empresas del mercado eléctrico	Febrero			Acumulado (Enero - Febrero)		
		2007	2008	Δ 08/07	2007	2008	Δ 08/07
1	EDEGEL S.A.A.*	618 300,2	708 308,8	15%	1 298 021,0	1 338 740,3	3%
2	Electroperú SA	584 577,8	586 478,6	0%	1 219 255,2	1 228 080,7	1%
3	Energía del Sur SA	243 193,9	332 911,8	37%	474 814,3	652 502,3	37%
4	Duke Energy International - Egenor S en C por A	215 683,3	233 385,3	8%	439 176,0	477 947,2	9%
5	TERMOSELVA S.R.L.	57 047,4	65 902,7	16%	104 557,8	144 543,0	38%
6	Empresa de Generación Eléctrica de Arequipa SA	77 669,6	76 946,4	-1%	175 134,8	176 460,4	1%
7	Empresa de Electricidad de los Andes SA	28 584,2	83 524,8	192%	102 497,0	184 018,1	80%
8	Empresa Eléctrica de Plura SA	38 267,1	34 957,6	-9%	70 625,8	82 668,9	17%
9	Empresa de Generación Eléctrica Machupichu SA	55 448,7	57 248,4	3%	117 051,5	117 497,0	0%
10	Empresa de Generación Eléctrica San Gabán SA	73 234,8	75 829,6	4%	152 975,4	153 933,6	1%
11	Empresa de Generación Eléctrica Cahuja SA	50 568,8	51 390,8	2%	106 276,1	108 275,3	2%
12	Otros	90 198,2	124 417,8	38%	177 506,2	283 106,7	59%
<b>TOTAL</b>		<b>2 132 774,0</b>	<b>2 431 302,6</b>	<b>14%</b>	<b>4 437 890,9</b>	<b>4 947 773,6</b>	<b>11%</b>

A partir de Junio del año 2006, la empresa Edegel es responsable de operar la Central Térmica de Ventanilla (RM N° 298-2007-MEM/DM - 22.06.07)

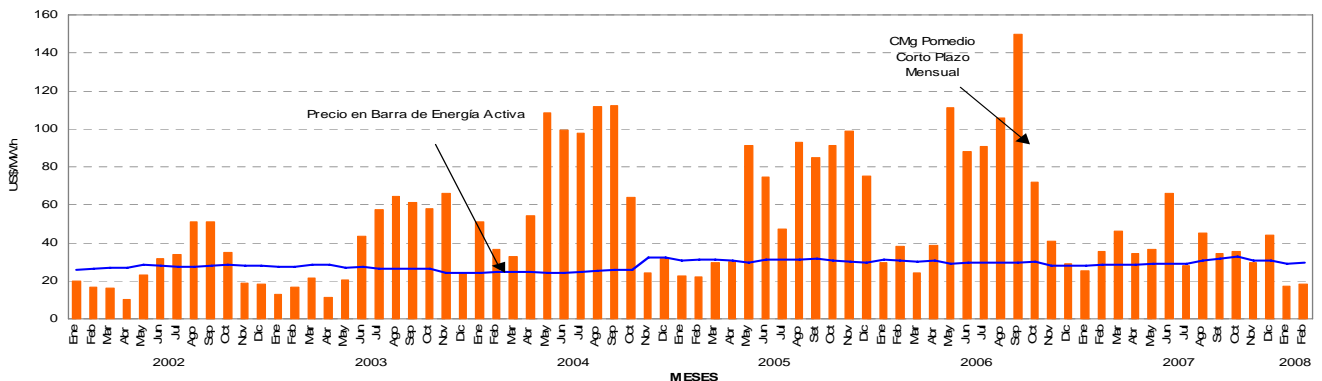


\*\* Preliminar



**Costo Marginal y Precio de Barra de Energía Activa Mensual SEIN  
Costo Equivalente Barra Santa Rosa**

US\$/MW.h mes	Costo Marginal	Precio en Barra
Dic-07	44,14	30,36
Ene-08	17,41	29,17
Feb-08	18,36	29,44



Fuente: COES-SINAC



**Ministerio de Energía y Minas**  
**Dirección General de Electricidad**

**ESTADÍSTICA ELÉCTRICA**

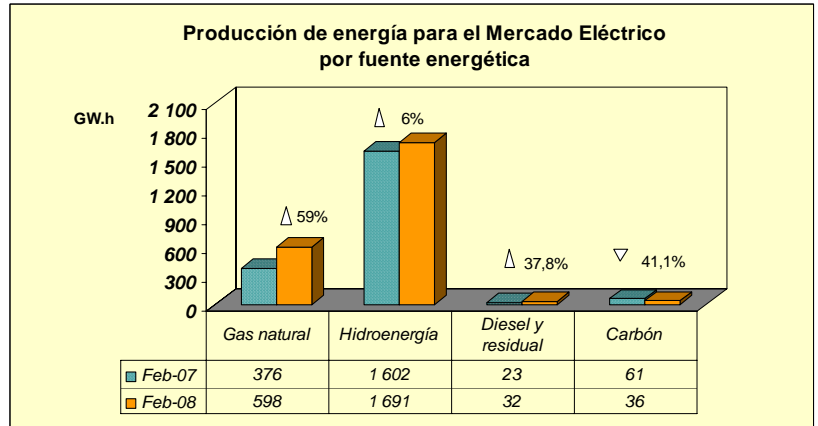


**CONSUMO DE GAS NATURAL EN EL SECTOR ELÉCTRICO**  
**Comportamiento mensual - febrero 2008**

Gráfico N° 1

El consumo de gas natural para la generación de energía eléctrica en el mes de febrero del año 2008 alcanzó los 144,9 millones de metros cúbicos y tuvo un incremento de 40,4 % respecto del mismo periodo del año anterior.

Por otro lado, la producción de energía eléctrica con gas natural en el mes de febrero fue de 598,2 GW.h y aumentó 59,2% con relación al mismo mes del año 2007. En el gráfico N° 1, se puede apreciar el incremento de la producción con gas natural, la generación de energía hidráulica, la energía generada con diesel-residual y la disminución con carbón en febrero 2008, comparada con el mes de febrero del año 2007.



Las contribuciones del gas natural, hidroenergía, diesel - residual y carbón para la generación de energía de febrero del año 2008 fueron, 25,5%, 71,7%, 1,3% y 1,5%, respectivamente.

En el Gráfico N° 2, se muestra la evolución mensual del consumo de gas natural por cada central térmica, desde enero 2004 a la fecha; y, en el Gráfico N°3, se puede apreciar la evolución de la producción mensual de energía eléctrica de las centrales térmicas a gas: C.T. Ventanilla\* y Santa Rosa (Edegel), Malacas (EEPSA) y Aguaytía (Termoselva), para el periodo indicado. Así como la producción de energía eléctrica de las centrales térmicas Chilca 1 y Kalpa.

Gráfico N° 2

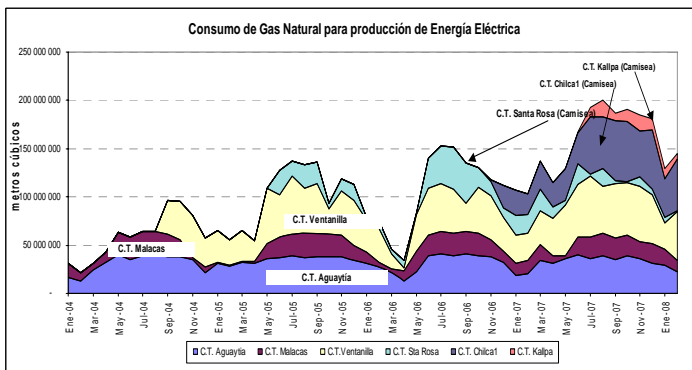


Gráfico N° 3

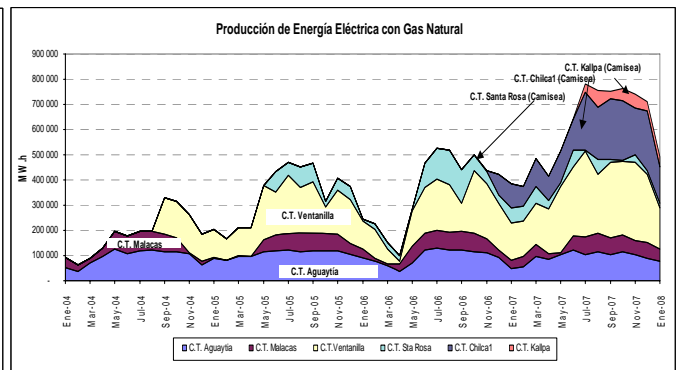
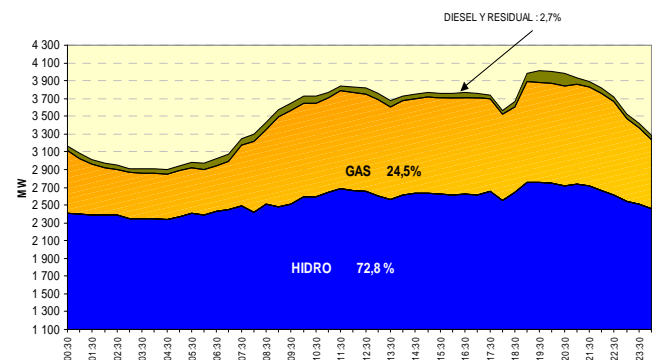


Gráfico N° 4

**Despacho de generación por fuente de energía**

**DESPACHO DE CARGA POR FUENTE DE ENERGÍA**

El despacho diario de carga correspondiente al 27 de febrero del año 2008 (día de máxima demanda de febrero del presente año) se muestra en el Gráfico N° 4. En dicho día, el 24,5% de la energía eléctrica se generó con gas natural, y 2,7% con diesel y residual. Asimismo, la generación hidroeléctrica mantuvo una participación de 72,8 % del total de energía producida en dicho día.



Fuente: COES - SINAC

\* A partir de Junio del año 2006, la empresa Edegel es responsable de la operación de la Central Térmica de Ventanilla .



### Comportamiento de la generación de energía en el subsector eléctrico

Durante el periodo 1995 – 2007\*, la capacidad instalada de generación a nivel nacional, creció a una tasa media anual de 4%, y la participación de la capacidad térmica en el año 2007, creció de 52% a 54%, debido al aumento de 371,3 MW correspondiente a la C.T.Kallpa (190,4 MW) y un grupo adicional de C.T. Chilca1 (180.9 MW). La capacidad instalada para el mercado eléctrico representa el 94% del total y el Sistema Eléctrico Interconectado Nacional – SEIN, dispone del 85% de la capacidad instalada de generación total nacional.

La producción de energía eléctrica total del país creció en los últimos doce años con una tasa anual promedio de 5%. En este período, la generación de origen hidráulico mantuvo una mayor participación, pero a partir del uso del gas de Camisea en la generación de electricidad dicha participación ha sido decreciente. En el año 2007 la generación hidroeléctrica sólo llegó a representar el 65% de la producción total. Asimismo, la generación para el mercado eléctrico tuvo una participación de 94% y; del SEIN representó el 93% del total en el año 2007.

#### 1. La capacidad instalada de generación eléctrica 1995 - 2007

Gráfico N°1

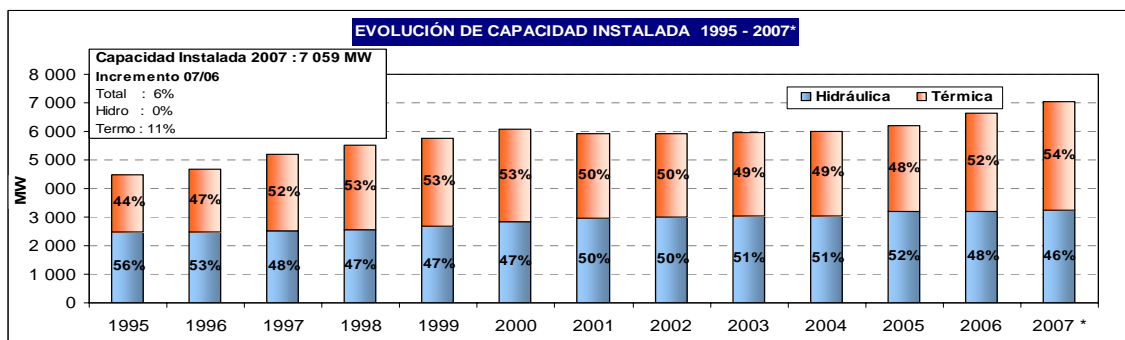
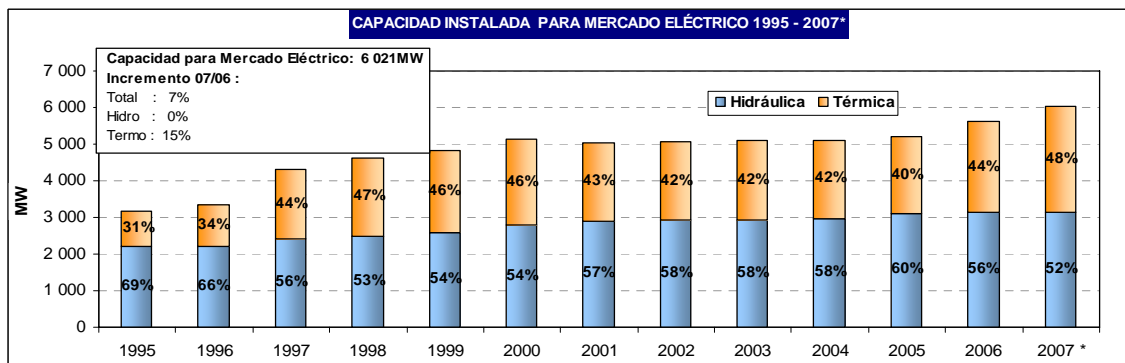
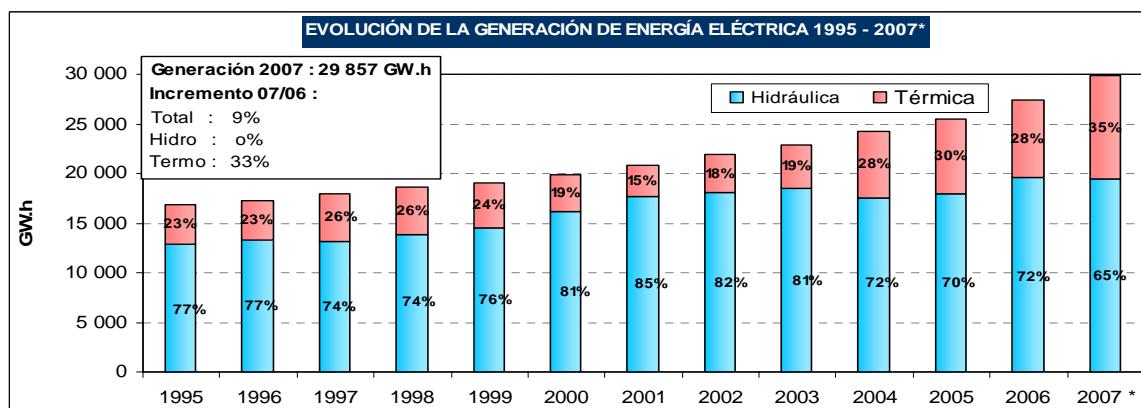


Gráfico N° 2



#### 2. Generación de energía eléctrica 1995 – 2007

Gráfico N° 3



Fuente: Ministerio de Energía y Minas – Dirección General de Electricidad  
\* Cifras preliminares