



Ministerio de Energía y Minas

Dirección General de Electricidad

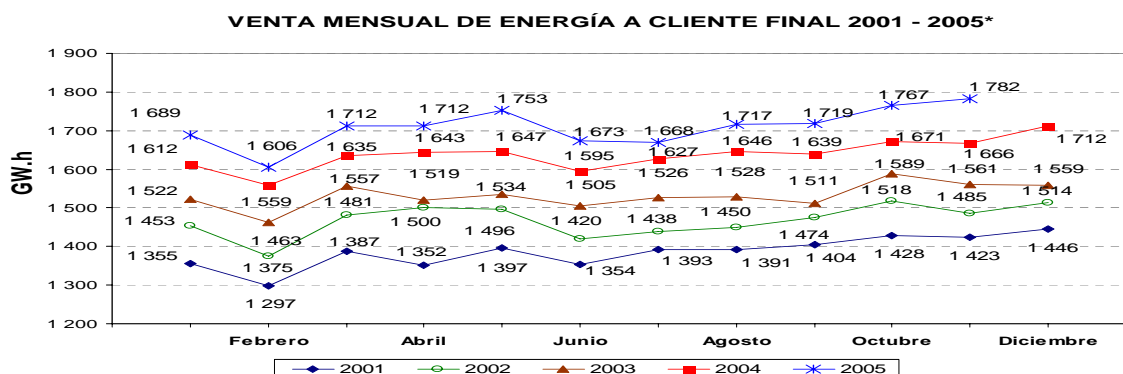
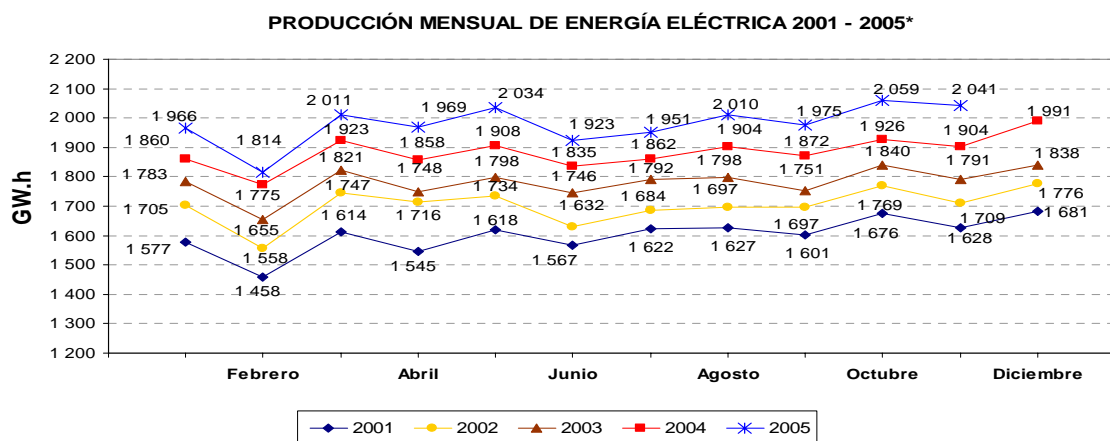
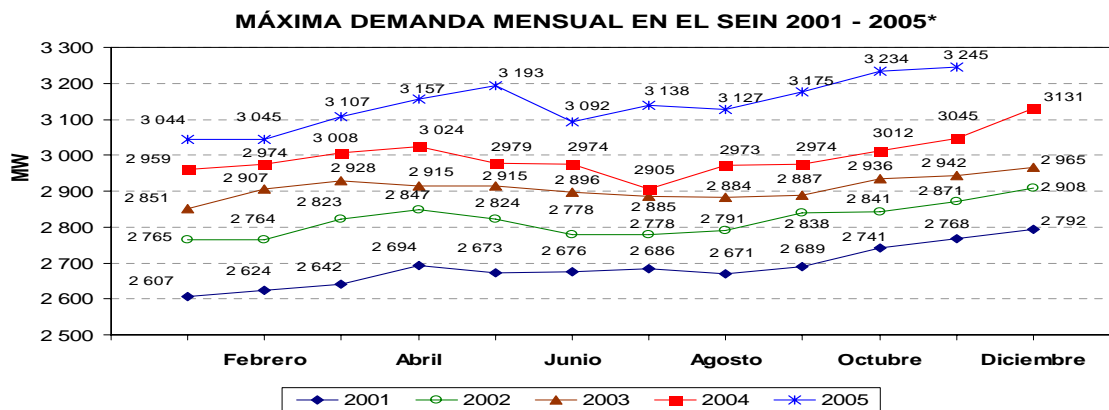
ESTADÍSTICA ELÉCTRICA NOVIEMBRE 2005

COMPORTAMIENTO MENSUAL DEL MERCADO ELÉCTRICO¹: MÁXIMA DEMANDA, PRODUCCIÓN Y VENTA DE ENERGÍA ELÉCTRICA DE NOVIEMBRE 2005

La máxima demanda del Sistema Interconectado Nacional (SEIN) en noviembre del año 2005 fue 3 245 MW (registrada el día 30 de noviembre, a las 19:45 horas), cifra que representó un incremento de 6,6% respecto a la máxima demanda del mes de octubre del año 2004. Asimismo, los incrementos relacionados a la máxima demanda del mismo periodo de los años 2003, 2002 y 2001 fueron: 10,3 %, 13,0 % y 17,2 %, respectivamente.

La producción mensual del mercado eléctrico en noviembre del año 2005 fue 2 041 GW.h, es decir superior en 7,2%, 14,0%, 19,4% y 25,4%, respecto a la producción del mismo mes de los años 2004, 2003, 2002 y 2001, respectivamente.

La venta de energía a cliente final en noviembre 2005 fue 1 782 GW.h, con un 6,9 % de incremento respecto a la venta de igual periodo del año anterior. Asimismo, con relación a noviembre 2003, este aumento fue 14,5 %, y con respecto a las ventas del mes de noviembre de los años 2002 y 2001, los incrementos fueron 19,9 % y 25,2%, respectivamente.



(*) Preliminar

1 / Mercado Eléctrico: conformado por el mercado atendido por las empresas concesionarias y entidades autorizadas para generar energía eléctrica para el servicio público.



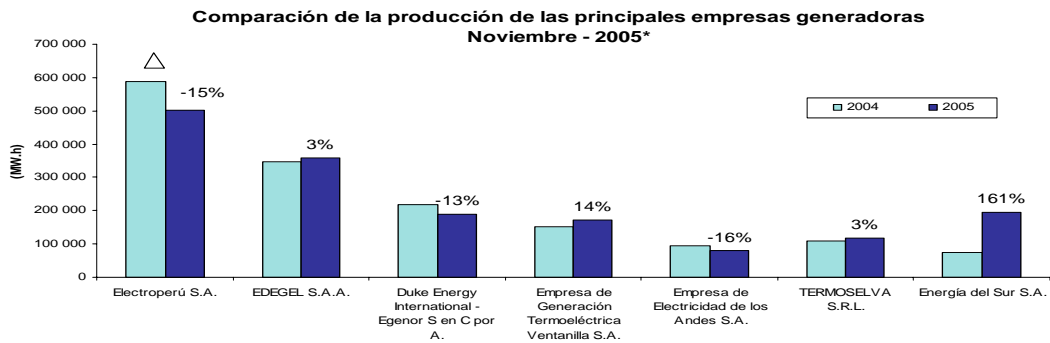
Ministerio de Energía y Minas Dirección General de Electricidad ESTADÍSTICA ELÉCTRICA NOVIEMBRE 2005

Producción de Energía del mercado eléctrico – noviembre 2005 (MW.h)

N°	Principales empresas del mercado eléctrico	Octubre			Noviembre			Acumulado (Enero - Noviembre)		
		2004	2005	Δ 05/04	2004	2005	Δ 05/04	2004	2005	Δ 05/04
1	Electroperú S.A.	508 817,7	579 698,2	14%	586 909,5	500 992,1	-15%	6 037 584,6	6 318 525,5	5%
2	EDEGEL S.A.A.	345 418,9	362 710,9	5%	347 156,9	359 151,6	3%	3 897 218,1	4 143 459,5	6%
3	Duke Energy International - Egenor S en C por A.	180 648,8	176 928,5	-2%	218 081,7	190 014,1	-13%	1 929 990,9	1 881 584,1	-3%
4	Empresa de Generación Termoeléctrica Ventanilla S.A.	146 347,6	102 775,4	-30%	151 108,9	172 712,2	14%	809 508,4	1 692 822,8	--
5	Empresa de Electricidad de los Andes S.A.	86 909,9	93 773,3	8%	95 891,1	80 856,0	-16%	949 306,7	963 994,9	2%
6	TERMOSELVA S.R.L.	116 299,6	119 945,8	3%	107 980,2	117 529,3	9%	1 071 567,1	1 187 344,6	11%
7	Empresa de Generación Eléctrica San Gabán S.A.	52 218,3	59 002,5	13%	72 667,2	71 629,9	-1%	707 045,0	674 253,2	-5%
8	Empresa de Generación Eléctrica de Arequipa S.A.	79 027,8	65 227,0	-17%	71 666,0	62 975,7	-12%	964 120,4	705 809,8	-27%
9	Empresa de Generación Eléctrica Machupicchu S.A.	62 907,5	64 418,0	2%	57 340,9	62 066,1	8%	665 926,5	684 203,9	3%
10	Empresa de Generación Eléctrica Cahua S.A.	31 419,4	29 008,5	-8%	33 684,6	38 414,5	14%	320 004,0	435 540,7	36%
11	Energía del Sur S.A.	153 245,0	207 661,7	36%	74 830,4	195 405,5	161%	1 568 578,0	1 335 504,9	-15%
12	Otros	162 154,1	197 793,7	22%	87 788,5	189 174,6	115%	1 756 692,0	1 733 088,7	-1%
TOTAL		1 925 414,6	2 058 943,8	7%	1 905 105,7	2 040 921,6	7%	20 677 541,6	21 756 132,5	5%

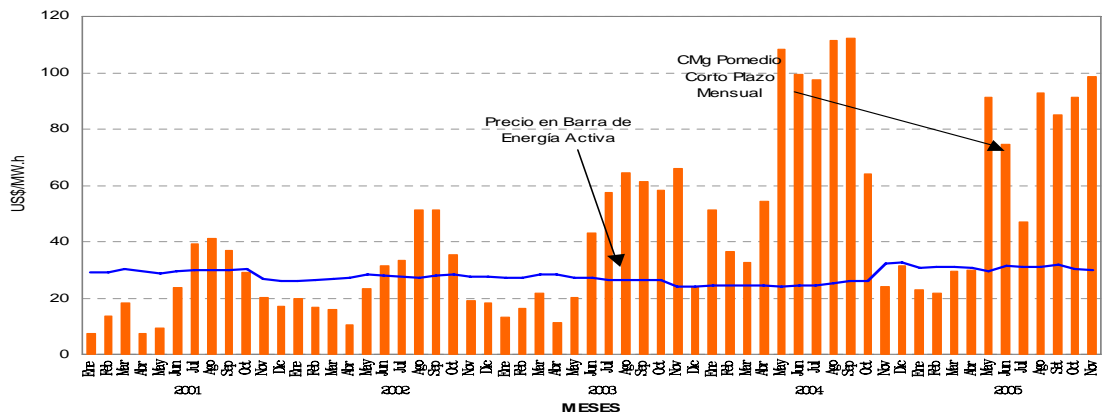
N°	Principales empresas del mercado eléctrico	TRIMESTRE I			TRIMESTRE II			TRIMESTRE III		
		2004	2005	Δ 05/04	2004	2005	Δ 05/04	2004	2005	Δ 05/04
1	Electroperú S.A.	1 763 505,0	1 842 621,4	4%	1 601 769,1	1 723 610,3	8%	1 576 583,3	1 671 603,4	6%
2	EDEGEL S.A.A.	1 216 931,1	1 283 568,7	5%	1 021 840,0	1 066 844,6	4%	965 871,3	1 071 183,7	11%
3	Duke Energy International - Egenor S en C por A.	653 053,9	677 881,0	4%	554 977,5	512 626,9	-8%	323 229,0	324 133,6	0%
4	Empresa de Generación Termoeléctrica Ventanilla S.A.	0,0	306 559,4	--	148 074,8	498 553,3	--	363 977,1	612 222,5	68%
5	Empresa de Electricidad de los Andes S.A.	249 230,3	291 070,5	17%	241 864,8	263 431,3	9%	275 410,7	234 863,8	-15%
6	TERMOSELVA S.R.L.	158 258,8	267 059,5	69%	329 369,3	329 245,9	0%	359 659,1	353 564,1	-2%
7	Empresa de Generación Eléctrica San Gabán S.A.	236 155,7	216 259,4	-8%	202 383,0	191 320,2	-5%	143 620,8	136 041,3	-5%
8	Empresa de Generación Eléctrica de Arequipa S.A.	278 728,8	201 749,7	-28%	261 300,3	188 639,0	-28%	273 397,5	187 218,3	-32%
9	Empresa de Generación Eléctrica Machupicchu S.A.	177 700,5	177 426,7	0%	180 935,9	189 365,3	5%	187 041,7	190 927,7	2%
10	Empresa de Generación Eléctrica Cahua S.A.	85 771,3	154 368,4	80%	86 113,6	127 274,1	48%	83 015,1	86 475,2	4%
11	Energía del Sur S.A.	333 931,4	80 362,5	-76%	452 624,5	368 205,9	-19%	553 946,7	483 869,3	-13%
12	Otros	404 815,2	293 211,4	-28%	523 906,8	467 755,1	-11%	578 027,4	585 153,8	1%
TOTAL		5 558 082,1	5 792 138,6	4%	5 605 159,6	5 926 871,9	6%	5 683 779,6	5 937 256,7	4%

Nota: La empresa ETEVENSA incrementó su producción a partir de junio del año 2004



(*) Preliminar

Costo Marginal y Precio de Barra de Energía Activa Mensual SEIN Costo Equivalente Barra Santa Rosa



Fuente: COES-SEIN



Ministerio de Energía y Minas Dirección General de Electricidad ESTADÍSTICA ELÉCTRICA NOVIEMBRE 2005

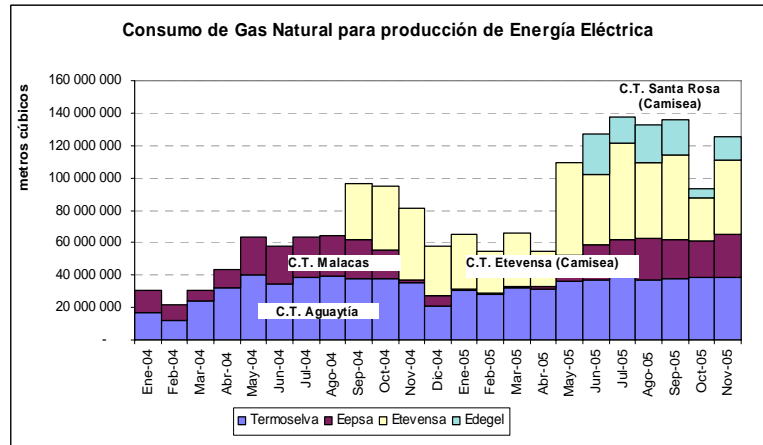
CONSUMO DE GAS NATURAL EN EL SECTOR ELÉCTRICO Comportamiento mensual enero - noviembre 2005

Gráfico N° 1

En el periodo enero - noviembre 2005, el consumo de gas natural para la generación de energía eléctrica alcanzó los 1101,9 millones de metros cúbicos. A la fecha, este consumo tuvo un incremento de 55,9%, con relación al 2004.

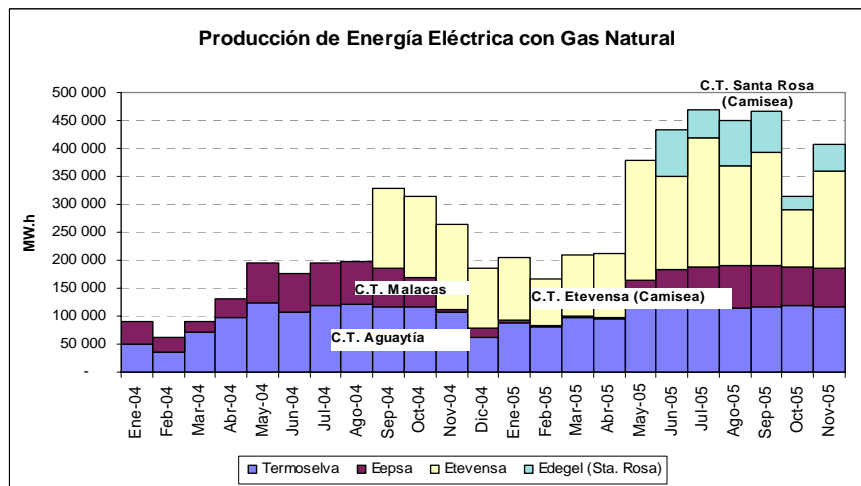
Entre los meses de enero y noviembre del año 2005, la generación eléctrica a base de gas natural ascendió a 3 716,4 GW.h. Esta cifra representa un 66,6% de incremento respecto de la energía total generada con este recurso energético, en el año 2004.

La producción de energía eléctrica con gas natural en el mes de noviembre fue 407,5 GW.h tuvo 54,6% de aumento con relación al mismo periodo del año 2004.



En el Gráfico N° 1 se muestra el comportamiento mensual del consumo de gas natural por cada central térmica, a la fecha; y, en el Gráfico N° 2 se puede apreciar la evolución de la generación mensual de energía eléctrica de las centrales térmicas a gas: Ventanilla, Santa Rosa (Edegel), Malacas y Aguaytía, para el periodo indicado.

Gráfico N° 2



Fuente: Ministerio de Energía y Minas – Dirección General de Electricidad
Dirección de Promoción y Estudios.

Diagrama de despacho de carga por fuente de energía

En el Diagrama de despacho de carga del 30 de noviembre del año 2005 se observó que el 22,8% de la energía eléctrica se ha generado a base de gas natural, 12,8% con diesel y residual y 4,8% con carbón. Asimismo, la generación hidroeléctrica mantiene una participación de 60,6% del total de energía producida.

