



Ministerio de Energía y Minas

Dirección General de Electricidad

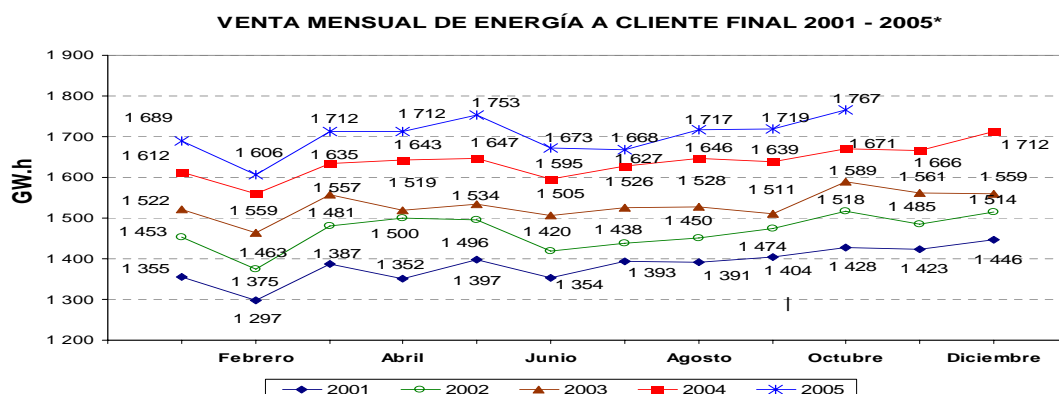
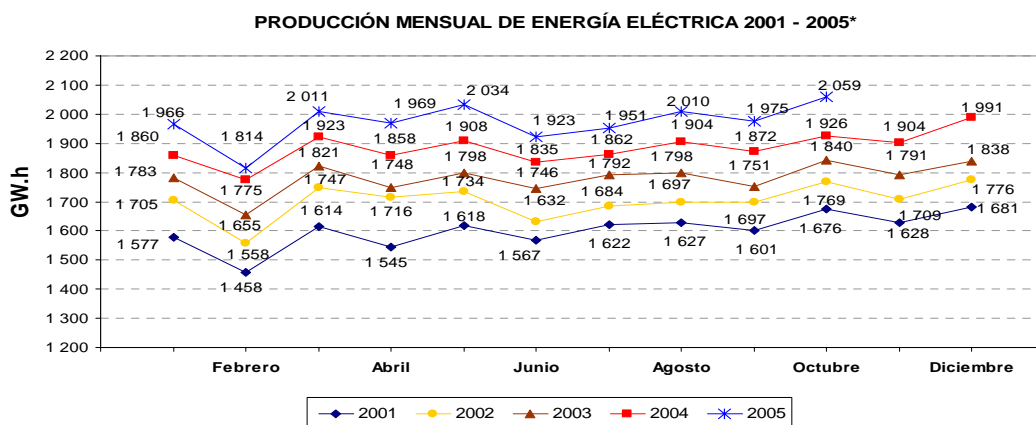
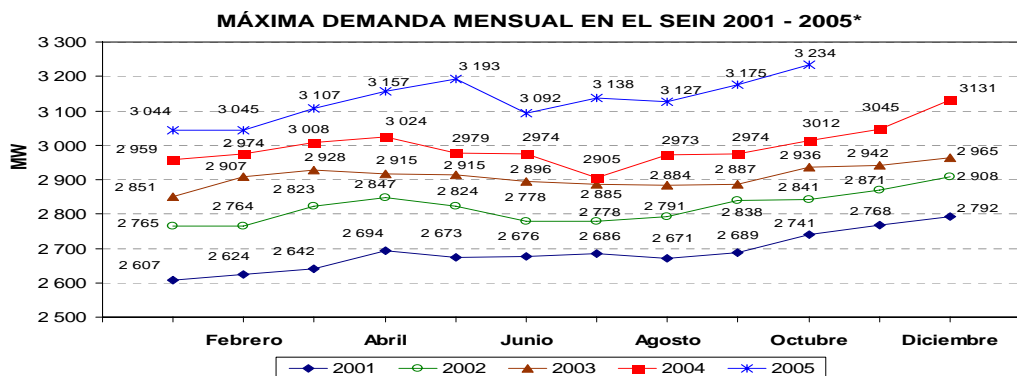
ESTADÍSTICA ELÉCTRICA OCTUBRE 2005

COMPORTAMIENTO MENSUAL DEL MERCADO ELÉCTRICO¹: MÁXIMA DEMANDA, PRODUCCIÓN Y VENTA DE ENERGÍA ELÉCTRICA DE OCTUBRE 2005

La máxima demanda del Sistema Interconectado Nacional (SEIN) en octubre del año 2005 fue 3 233,8 MW (registrada el día 26 de octubre, a las 19:00 horas), cifra que representó un incremento de 7,3% respecto a la máxima demanda del mes de octubre del año 2004. Asimismo, los incrementos relacionados a la máxima demanda del mismo periodo de los años 2003, 2002 y 2001 fueron: 10,2 %, 13,8 % y 17,9 %, respectivamente.

La producción mensual del mercado eléctrico en octubre del año 2005 fue 2 059 GW.h, es decir superior en 6,9%, 11,8%, 16,4% y 22,9%, respecto a la producción del mismo mes de los años 2004, 2003, 2002 y 2001, respectivamente.

La venta de energía a cliente final en octubre 2005 fue 1 767 GW.h, con un 5,7 % de incremento respecto a la venta de igual periodo del año anterior. Asimismo, con relación a octubre 2003, este aumento fue 11,2 %, y con respecto a las ventas del mes de octubre de los años 2002 y 2001, los incrementos fueron 16,4 % y 23,7%, respectivamente.



(*)

Preliminar

1 / Mercado Eléctrico: conformado por el mercado atendido por las empresas concesionarias y entidades autorizadas para generar energía eléctrica para el servicio público.



Ministerio de Energía y Minas

Dirección General de Electricidad

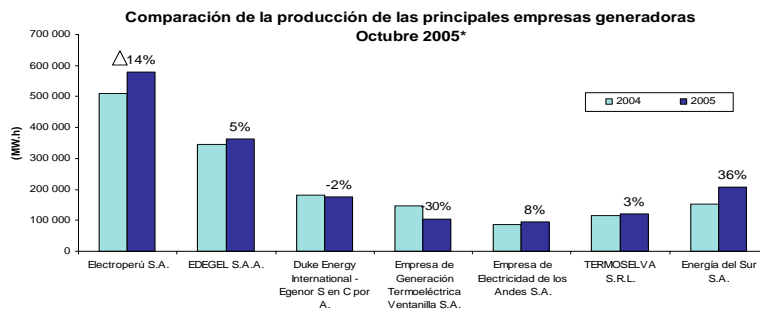
ESTADÍSTICA ELÉCTRICA OCTUBRE 2005

Producción de Energía del mercado eléctrico – octubre 2005 (MW.h)

N°	Principales empresas del mercado eléctrico	Octubre			Acumulado (Enero - Octubre)		
		2004	2005	Δ 05/04	2004	2005	Δ 05/04
1	Electroperú S.A.	508 817,7	579 698,2	14%	4 941 857,4	5 237 835,1	6%
2	EDEGEL S.A.A.	345 418,9	362 710,9	5%	3 550 061,2	3 784 307,8	7%
3	Duke Energy International - Egenor S en C por A.	180 648,8	176 928,5	-2%	1 711 909,2	1 691 570,0	-1%
4	Empresa de Generación Termoeléctrica Ventanilla S.A.	146 347,6	102 775,4	-30%	658 399,5	1 520 110,6	--
5	Empresa de Electricidad de los Andes S.A.	86 909,9	93 773,3	8%	853 415,7	883 138,9	3%
6	TERMOSELVA S.R.L.	116 299,6	119 945,8	3%	963 586,9	1 069 815,4	11%
7	Empresa de Generación Eléctrica San Gabán S.A.	52 218,3	59 002,5	13%	634 377,8	602 623,3	-5%
8	Empresa de Generación Eléctrica de Arequipa S.A.	79 027,8	65 227,0	-17%	892 454,4	642 834,1	-28%
9	Empresa de Generación Eléctrica Machupicchu S.A.	62 907,5	64 418,0	2%	608 585,5	622 137,8	2%
10	Empresa de Generación Eléctrica Cahua S.A.	31 419,4	29 008,5	-8%	286 319,4	397 126,2	39%
11	Energía del Sur S.A.	153 245,0	207 661,7	36%	1 493 747,6	1 140 099,4	-24%
12	Otros	162 154,1	197 793,7	22%	1 668 903,5	1 543 914,0	-7%
TOTAL		1 925 414,6	2 058 943,8	7%	18 263 618,2	19 135 512,7	5%

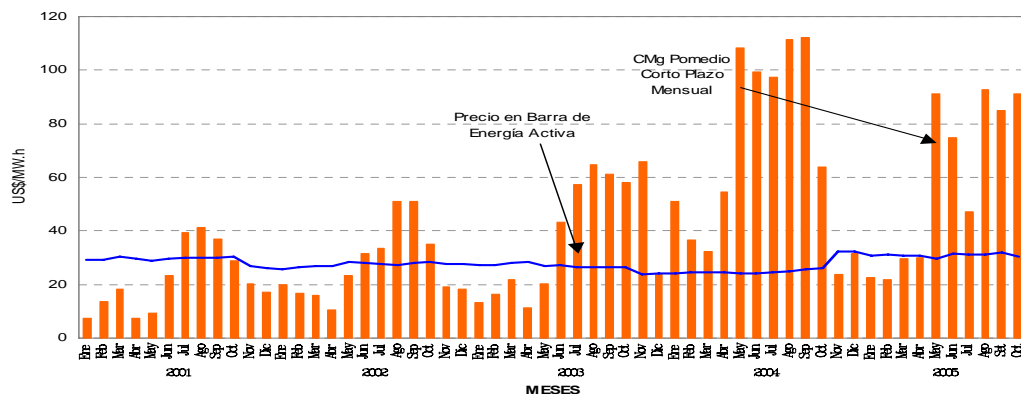
N°	Principales empresas del mercado eléctrico	TRIMESTRE I			TRIMESTRE II			TRIMESTRE III		
		2004	2005	Δ 05/04	2004	2005	Δ 05/04	2004	2005	Δ 05/04
1	Electroperú S.A.	1 763 505,0	1 842 621,4	4%	1 601 769,1	1 723 610,3	8%	1 576 583,3	1 671 603,4	6%
2	EDEGEL S.A.A.	1 216 931,1	1 283 568,7	5%	1 021 840,0	1 066 844,6	4%	965 871,3	1 071 183,7	11%
3	Duke Energy International - Egenor S en C por A.	653 053,9	677 881,0	4%	554 977,5	512 626,9	-8%	323 229,0	324 133,6	0%
4	Empresa de Generación Termoeléctrica Ventanilla S.A.	0,0	306 559,4	--	148 074,8	498 553,3	--	363 977,1	612 222,5	68%
5	Empresa de Electricidad de los Andes S.A.	249 230,3	291 070,5	17%	241 864,8	263 431,3	9%	275 410,7	234 863,8	-15%
6	TERMOSELVA S.R.L.	158 258,8	267 059,5	69%	329 369,3	329 245,9	0%	359 659,1	353 564,1	-2%
7	Empresa de Generación Eléctrica San Gabán S.A.	236 155,7	216 259,4	-8%	202 383,0	191 320,2	-5%	143 620,8	136 041,3	-5%
8	Empresa de Generación Eléctrica de Arequipa S.A.	278 728,8	201 749,7	-28%	261 300,3	188 639,0	-28%	273 397,5	187 218,3	-32%
9	Empresa de Generación Eléctrica Machupicchu S.A.	177 700,5	177 426,7	0%	180 935,9	189 365,3	5%	187 041,7	190 927,7	2%
10	Empresa de Generación Eléctrica Cahua S.A.	85 771,3	154 368,4	80%	86 113,6	127 274,1	48%	83 015,1	86 475,2	4%
11	Energía del Sur S.A.	333 931,4	80 362,5	-76%	452 624,5	368 205,9	-19%	553 946,7	483 869,3	-13%
12	Otros	404 815,2	293 211,4	-28%	523 906,8	467 755,1	-11%	578 027,4	585 153,8	1%
TOTAL		5 558 082,1	5 792 138,6	4%	5 605 159,6	5 926 871,9	6%	5 683 779,6	5 937 256,7	4%

Nota: La empresa ETEVENSA incrementó su producción a partir de junio del año 2004



(*) Preliminar

Costo Marginal y Precio de Barra de Energía Activa Mensual SEIN Costo Equivalente Barra Santa Rosa



Fuente: COES-SEIN



Ministerio de Energía y Minas Dirección General de Electricidad ESTADÍSTICA ELÉCTRICA OCTUBRE 2005

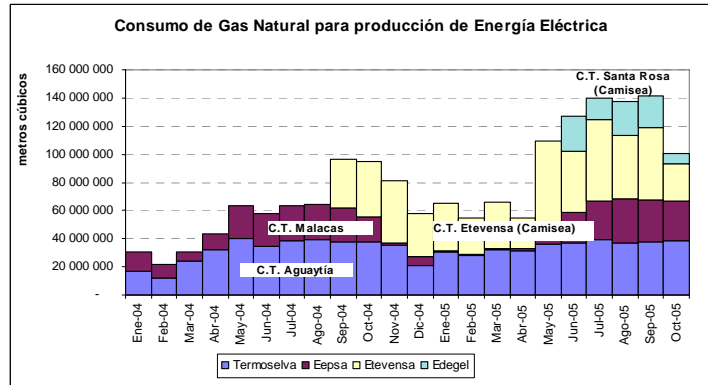
CONSUMO DE GAS NATURAL EN EL SECTOR ELÉCTRICO Comportamiento mensual enero - octubre 2005

Gráfico N° 1

En el periodo enero - octubre 2005, el consumo de gas natural para la generación de energía eléctrica alcanzó los 996,1 millones de metros cúbicos. A la fecha, este consumo tuvo un incremento de 40,9%, con relación al 2004.

Entre los meses de enero y octubre del año 2005, la generación eléctrica a base de gas natural ascendió a 3 309 GW.h. Esta cifra representa un 13,3% de incremento respecto de la energía total generada con este recurso energético, en el año 2004.

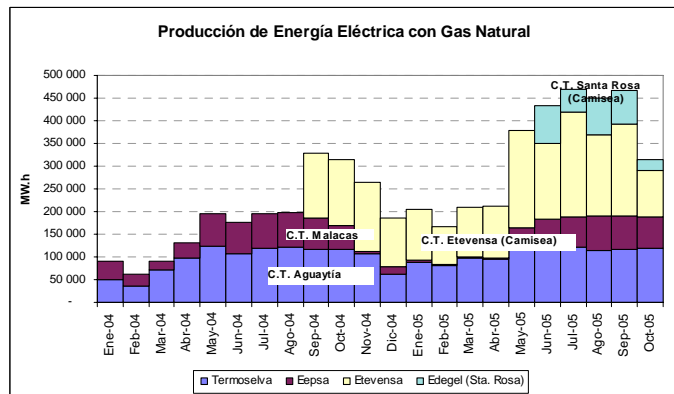
La producción de energía eléctrica con gas natural en el mes de octubre fue 315,4 GW.h tuvo 0,1% de aumento con relación al mismo periodo del año 2004.



En el Gráfico N° 1 se muestra el comportamiento mensual del consumo de gas natural por cada central térmica, a la fecha; y, en el Gráfico N° 2 se puede apreciar la evolución de la generación mensual de energía eléctrica de las centrales térmicas a gas: Ventanilla, Santa Rosa (Edegel), Malacas y Aguaytía, para el periodo indicado. En las gráficas, se puede observar una disminución en el consumo y producción de energía con gas natural de 29,0% y 32,4% respectivamente, con relación al mes setiembre del presente año, por razones técnicas en el transporte de combustible (trabajos en el ducto de gas natural)¹.

1/ Informe COES-SINAC/D-1115-2005 de 17.10.2005

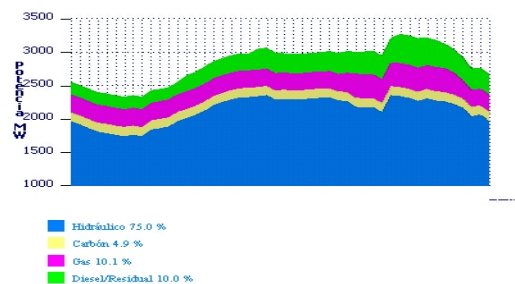
Gráfico N° 2



Fuente: Ministerio de Energía y Minas - Dirección General de Electricidad
Dirección de Promoción y Estudios.

Diagrama de despacho de carga por fuente de energía

En el Diagrama de despacho de carga del 26 de octubre del año 2005 se observó que el 10,1% de la energía eléctrica se ha generado a base de gas natural, 10% con diesel y residual y 5% con carbón. Asimismo, la generación hidroeléctrica mantiene una participación de 75,0% del total de energía producida.



Fuente: COES-26 de octubre 2005