



Ministerio de Energía y Minas Dirección General de Electricidad

ESTADÍSTICA ELÉCTRICA DE ENERO 2007

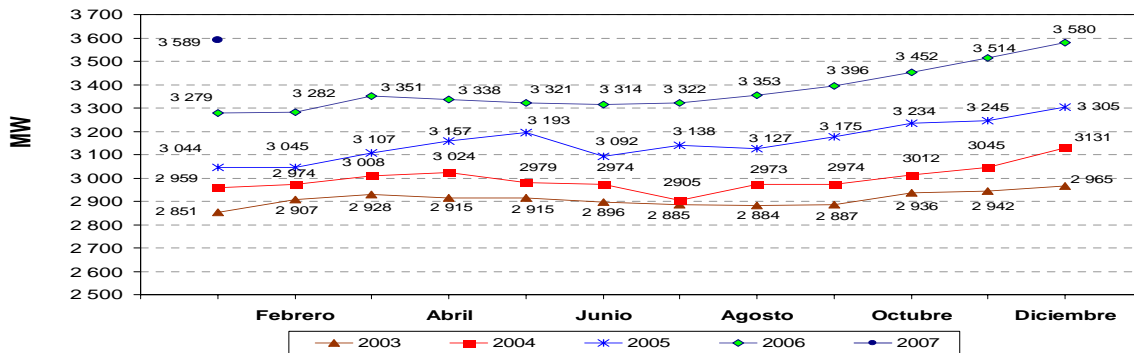
COMPORTAMIENTO MENSUAL DEL MERCADO ELÉCTRICO¹: MÁXIMA DEMANDA, PRODUCCIÓN Y VENTA DE ENERGÍA ELÉCTRICA DE ENERO 2007

La máxima demanda del Sistema Interconectado Nacional (SEIN) en enero del año 2007 fue 3 589 MW (registrada el día 25 de enero, a las 19:45 horas), cifra que representó un incremento de 9 % respecto a la máxima demanda del mes de enero del año 2006. Asimismo, se mantuvieron incrementos importantes relacionados a la máxima demanda del mismo periodo de los años 2005, 2004 y 2003 de 18 %, 21 % y 26 % respectivamente.

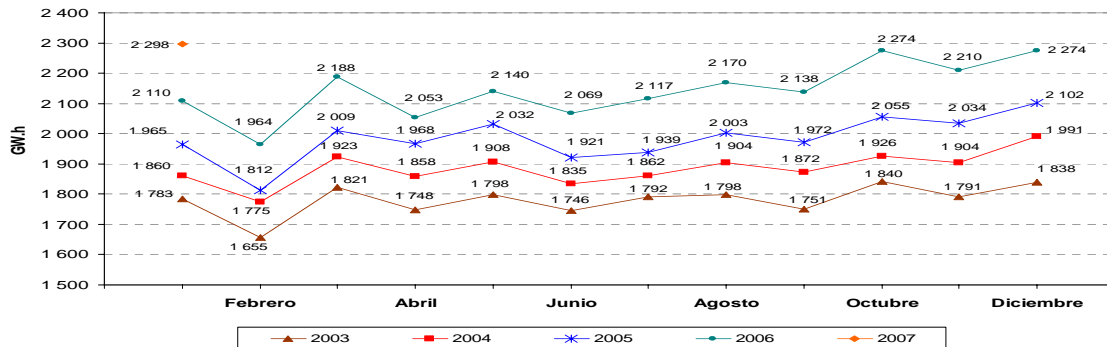
La producción mensual del mercado eléctrico en enero del año 2007 fue 2 298 GW.h, es decir superior en 8,9%, 16,9%, 23,5% y 28,9 % respecto a la producción del mismo mes de los años 2006, 2005, 2004 y 2003, respectivamente.

La venta de energía a cliente final en enero del año 2007 fue de 1 974 GW.h, con un 8,7 % de incremento respecto a la venta de igual periodo del año anterior. Asimismo, con relación al mes de enero 2005, este aumento fue 16,7 %, y con respecto al año 2004 y 2003, los incrementos fueron 22,3 % y 29,7 % respectivamente.

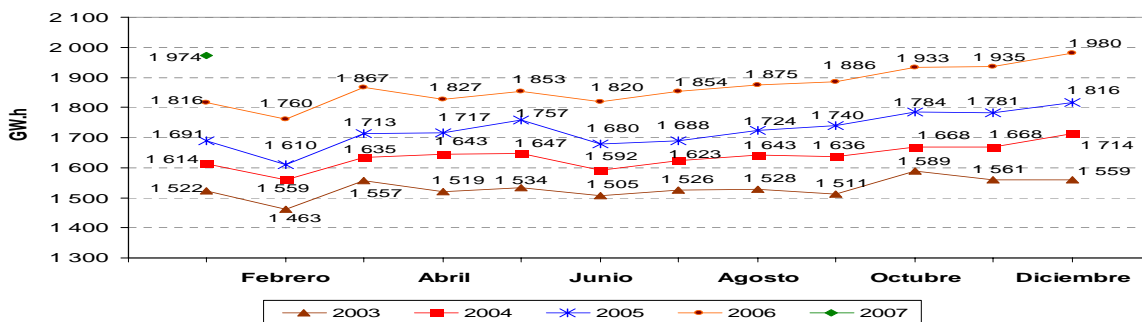
MÁXIMA DEMANDA DE POTENCIA MENSUAL 2003 - 2007*



PRODUCCIÓN MENSUAL DE ENERGÍA ELÉCTRICA 2003 - 2007*



VENTA MENSUAL DE ENERGÍA A CLIENTE FINAL 2003 - 2007*



(*) Preliminar al 12.02.07

1 / Mercado Eléctrico: conformado por el mercado atendido por las empresas concesionarias y entidades autorizadas para generar energía eléctrica para el servicio público.

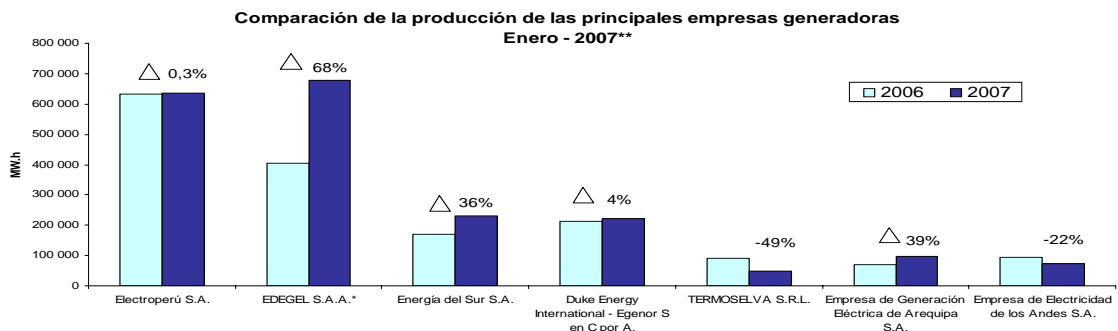


Ministerio de Energía y Minas
Dirección General de Electricidad
ESTADÍSTICA ELÉCTRICA DE ENERO 2007

PRODUCCIÓN DE ENERGÍA DEL MERCADO ELÉCTRICO (MW.h)

N°	Principales empresas del mercado eléctrico	Enero		
		2006	2007	Δ 07/06
1	Electroperú S.A.	632 976,0	634 677,5	0,3%
2	EDEGEL S.A.A.*	404 069,4	679 720,7	68,2%
3	Energía del Sur S.A.	170 680,4	231 620,5	35,7%
4	Duke Energy International - Egenor S en C por A	214 153,2	223 492,7	4,4%
5	TERMOSELVA S.R.L.	92 604,1	47 510,3	-48,7%
6	Empresa de Generación Eléctrica de Arequipa S.A.	70 073,4	97 465,2	39,1%
7	Empresa de Electricidad de los Andes S.A.	95 143,6	73 912,8	-22,3%
8	Empresa Eléctrica de Plura S.A.	33 454,3	32 358,7	-3,3%
9	Empresa de Generación Eléctrica Machupicchu S.A.	62 356,5	61 602,9	-1,2%
10	Empresa de Generación Eléctrica San Gabán S.A.	81 567,5	79 740,6	-2,2%
11	Empresa de Generación Eléctrica Cahua S.A.	51 408,4	55 707,3	8,4%
12	Otros	201 385,4	79 841,7	-60,4%
TOTAL		2 109 872,1	2 297 650,6	8,9%

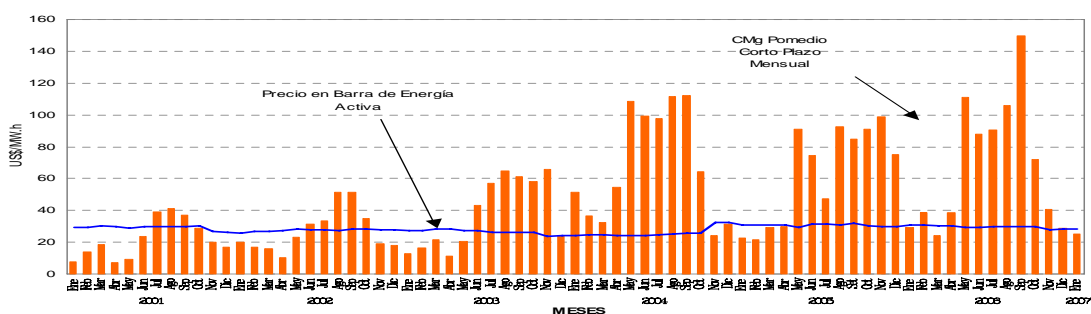
• A partir de Junio del año 2006, la empresa Edegel es responsable de la operatividad de la Central Térmica de Ventanilla (Proceso de regularización de Edegel del 27.12.06 - Dirección de Concesiones Eléctricas-DGE/MEM)



** Preliminar

Costo Marginal y Precio de Barra de Energía Activa Mensual SEIN
Costo Equivalente Barra Santa Rosa

US\$/MW.h mes	Costo Marginal	Precio en Barra
Nov-06	40,59	27,96
Dic-06	28,87	28,10
Ene-07	25,00	28,13



Fuente: COES-SINAC



Ministerio de Energía y Minas Dirección General de Electricidad ESTADÍSTICA ELÉCTRICA DE ENERO 2007

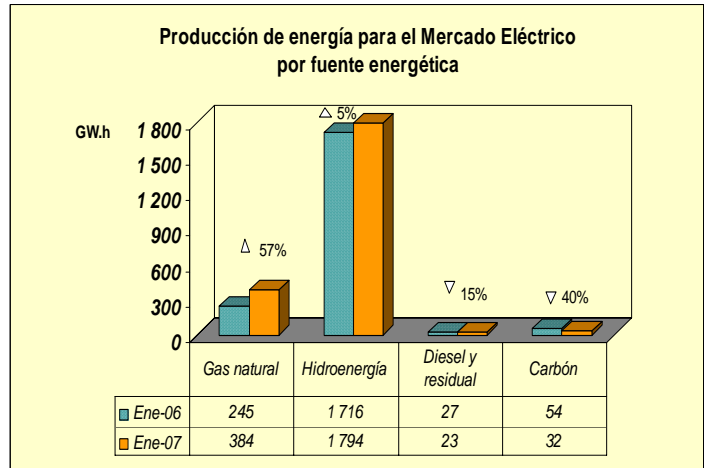
CONSUMO DE GAS NATURAL EN EL SECTOR ELÉCTRICO Comportamiento mensual - enero 2007

Gráfico N° 1

El consumo de gas natural para la generación de energía eléctrica en el mes de enero del año 2007 alcanzó los 105,4 millones de metros cúbicos y tuvo un incremento de 33,5% respecto del mismo periodo del año anterior.

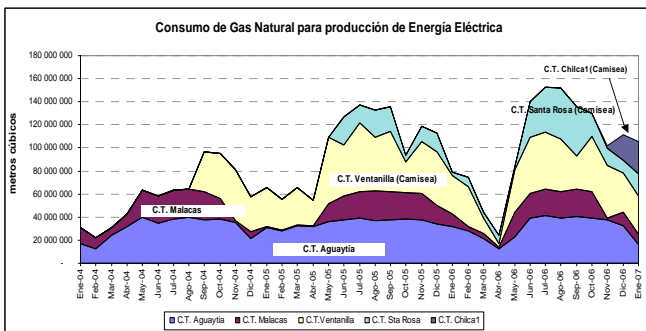
Por otro lado, la producción de energía eléctrica con gas natural en el mes de enero fue de 384,4 GW.h y aumentó 56,8% con relación al mismo mes del año 2006. En el gráfico N° 1, se puede apreciar los incrementos de la producción con gas natural, así como la disminución de la energía generada con diesel-residual y carbón; además de la participación de la hidroenergía y el carbón tanto en enero 2006, así como 2007.

Las contribuciones del gas natural, hidroenergía, diesel-residual y carbón para la generación de energía de enero del año 2007 fueron 17,2%, 80,3%, 1,0%, y 1,4%, respectivamente.



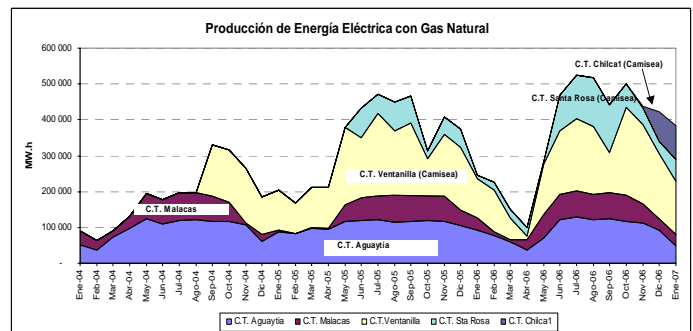
En el Gráfico N° 2, se muestra la evolución mensual del consumo de gas natural por cada central térmica, desde enero 2004 a la fecha; y, en el Gráfico N°3, se puede apreciar la evolución de la producción mensual de energía eléctrica de las centrales térmicas a gas: C.T. Ventanilla* y Santa Rosa (Edegel), Malacas (EEPSA) y Aguaytía (Termoselva), para el periodo indicado. Así como la producción de energía eléctrica de la C.T. Chilca 1 y el consumo de gas natural de dicha central, que inició sus operaciones el mes de noviembre del año 2006.

Gráfico N° 2



Fuente: MEM/DGE/DPE

Gráfico N° 3



Fuente: COES - SINAC

Gráfico N° 4

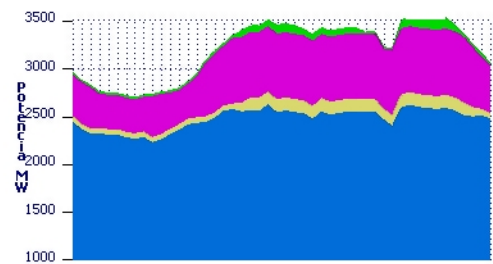
DESPACHO DE CARGA POR FUENTE DE ENERGÍA

En el despacho diario de carga correspondiente al 26 de enero del año 2007 (día de máxima demanda del año) se presenta el Gráfico N° 4. En este periodo, el 18,1 % de la energía eléctrica se generó con gas natural, 3,1 % con carbón y 1,2 % con diesel y residual. Asimismo, la generación hidroeléctrica mantuvo una participación de 77,1 % del total de energía producida dicho día.

Fuente: COES - SINAC

* A partir de Junio del año 2006, la empresa Edegel es responsable de la operación de la Central Térmica de Ventanilla (Proceso de regularización - Dirección de Concesiones Eléctricas-DGE/MEM).

Despacho por Fuente de Energía



Hidráulico 77.1 %
Carbón 3.1 %
Gas 18.1 %
Diesel/Residual 1.8 %

Fuente: COES - SINAC



Ministerio de Energía y Minas

Dirección General de Electricidad

ESTADÍSTICA ELÉCTRICA DEL AÑO 2006

Los principales indicadores operativos de las actividades eléctricas en el año 2006 presentaron los siguientes resultados: la capacidad instalada 6 548 MW y la producción a nivel nacional de 27 374 GW.h. El Sistema Eléctrico Interconectado Nacional transportó la energía eléctrica a través de 8 991 km de líneas de transmisión de 220 kV (5 646 km, 63%) y 138 kV (3 346 km, 37%).

Del total de la capacidad instalada a nivel nacional, el 85% esta interconectado y el 15% es aislado. Asimismo, al 2006, el 51% del total, es térmico y 49% es hidráulico. Según el tipo de servicio, 5 568 MW del mercado eléctrico y 960 MW, de uso propio.

Durante el año 2006, la generación del SEIN fue 25 234 GW.h (92%) y de los sistemas aislados alcanzaron 2 140 GW.h (8%). Para el servicio público la energía generada ascendió a 25 651 GW.h (94%) y 1 723 GW.h (6%), fue de los autoprodutores. El año 2006, del total generado, el 71% fue de origen hidráulico y 29% fue térmico (gas natural, carbón, diesel y residual).

Las pérdidas de distribución de energía del año 2006 se mantuvo en 8,4%, como se aprecia en el gráfico N°8.

I. Capacidad Instalada 2006*

Gráfico N° 1 Por Sistema

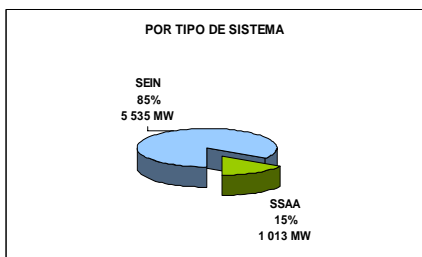


Gráfico N° 2 Por Servicio

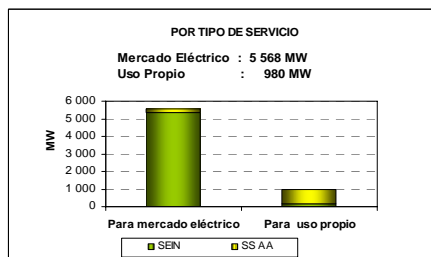
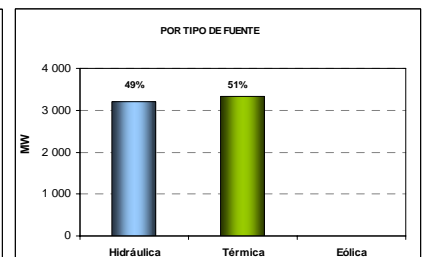


Gráfico N° 3 Por Fuente



II. Producción de energía eléctrica 2006*

Gráfico N° 4 Por Sistema

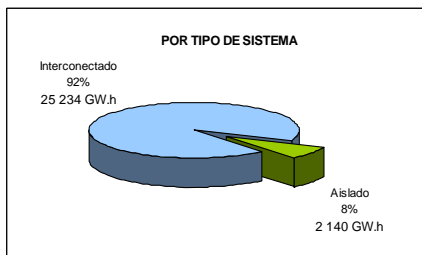


Gráfico N° 5 Por Servicio

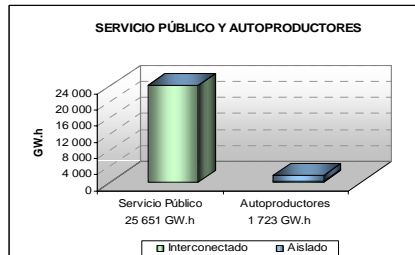
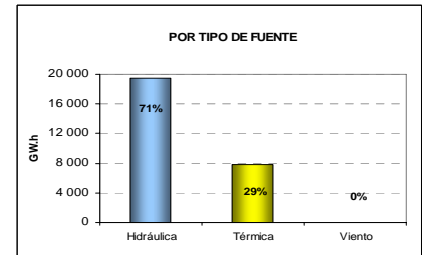


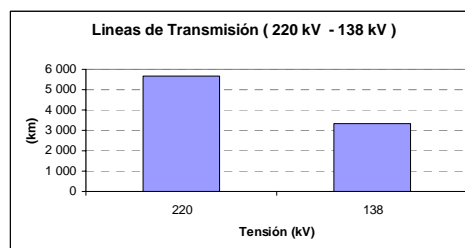
Gráfico N° 6 Por Fuente



III. Líneas de Transmisión del Sistema Interconectado Nacional – 2006*

Gráfico N° 7 Longitud de líneas de transmisión por niveles de tensión

Tensión (Kv)	Longitud (km)	%
220	5 646	63%
138	3 346	37%
TOTAL	8 991	



IV. Evolución de Pérdidas de Distribución

Gráfico N° 8

(*) cifras preliminares

