



# Ministerio de Energía y Minas Dirección General de Electricidad

## ESTADÍSTICA ELÉCTRICA DE AGOSTO 2007

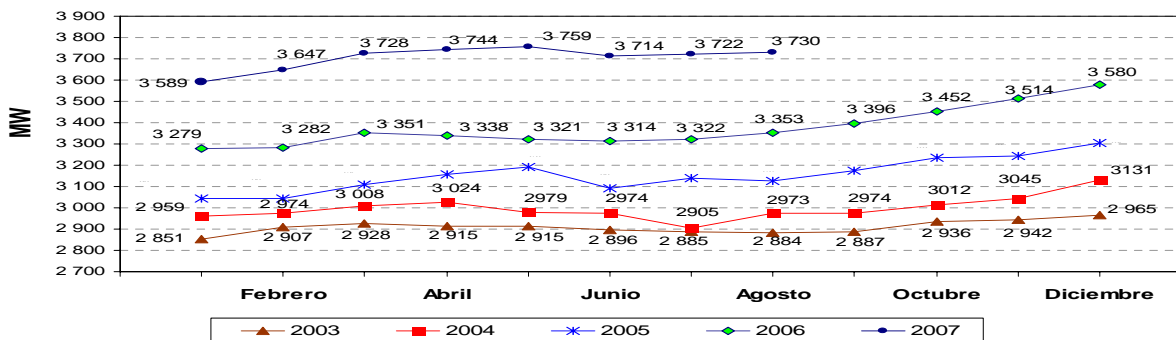
### COMPORTAMIENTO MENSUAL DEL MERCADO ELÉCTRICO<sup>1</sup>: MÁXIMA DEMANDA, PRODUCCIÓN Y VENTA DE ENERGÍA ELÉCTRICA DE AGOSTO 2007

La máxima demanda del Sistema Interconectado Nacional (SEIN) en agosto del año 2007 fue 3 730 MW (registrada el día 14 de agosto, a las 19:00 horas), cifra que representó un incremento de 11% respecto a la máxima demanda del mes de agosto del año 2006. Los incrementos acumulados respecto a la máxima demanda del mismo periodo de los años 2005, 2004 y 2003 fueron de 19%, 25% y 29 %, respectivamente.

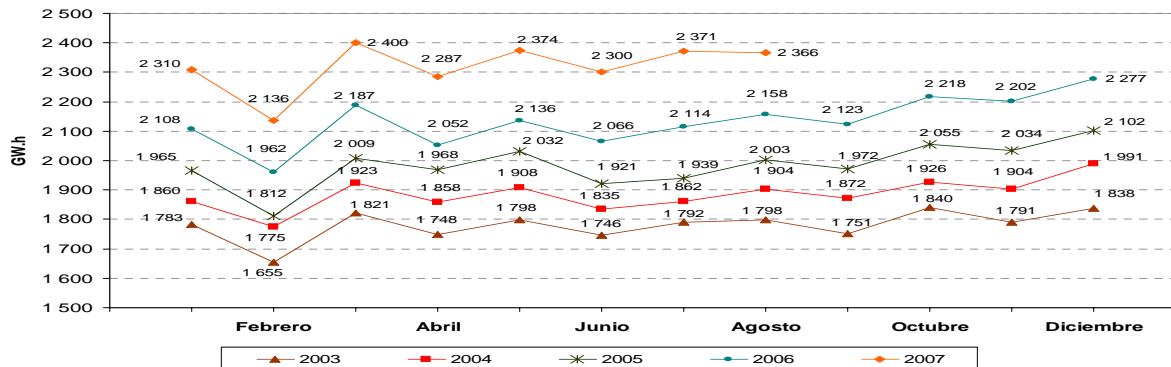
La producción mensual del mercado eléctrico en agosto del año 2007 fue 2 366 GW.h, es decir superior en 9,7%, 18,2%, 24,3% y 31,6 % respecto a la producción del mismo mes de los años 2006, 2005, 2004 y 2003.

La venta de energía a cliente final en agosto del año 2007 fue de 2 028 GW.h, con un 8,8 % de incremento respecto a la venta de igual periodo del año anterior. Asimismo, con relación al mes de agosto 2005, este aumento fue 17,6 % , y con respecto al año 2004 y 2003, los incrementos fueron 23,5 % y 32,7 %, respectivamente.

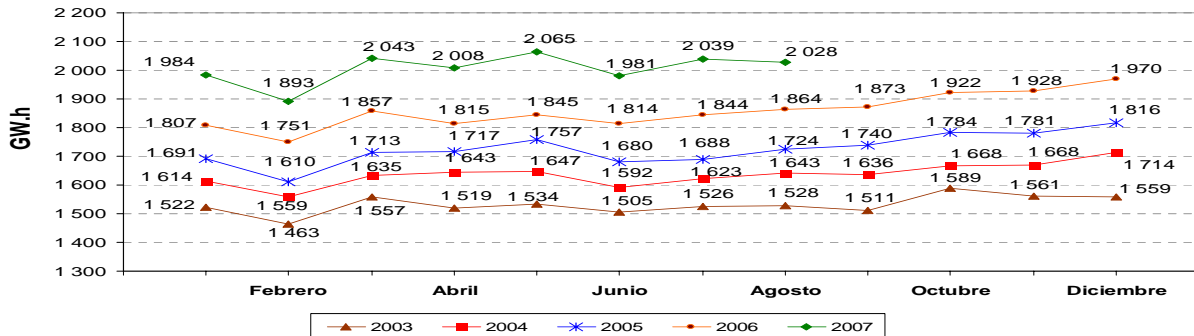
**MAXIMA DEMANDA DE POTENCIA MENSUAL 2003 - 2007\***



**PRODUCCIÓN MENSUAL DE ENERGÍA ELÉCTRICA 2003 - 2007\***



**VENTA MENSUAL DE ENERGÍA A CLIENTE FINAL 2003 - 2007\***



(\*) Preliminar al 11.09.07

1 / Mercado Eléctrico: conformado por el mercado atendido por las empresas concesionarias y entidades autorizadas para generar energía eléctrica para el servicio público.



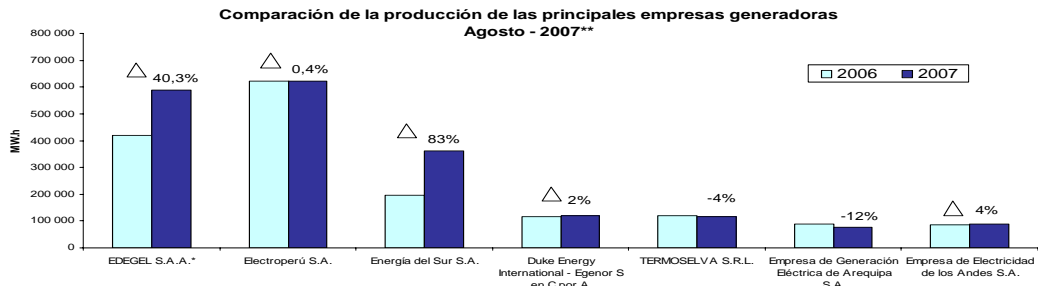
**Ministerio de Energía y Minas**  
**Dirección General de Electricidad**  
**ESTADÍSTICA ELÉCTRICA DE AGOSTO 2007**

**PRODUCCIÓN DE ENERGÍA DEL MERCADO ELÉCTRICO (MW.h)**

N°	Principales empresas del mercado eléctrico	Agosto			Acumulado (Enero - Agosto)		
		2006	2007	Δ 07/06	2006	2007	Δ 07/06
1	EDEGEL S.A.A.*	418 590,5	587 115,1	40%	3 355 282,5	5 246 585,7	56%
2	Electroperú S.A.	620 725,0	623 439,4	0,4%	4 888 223,3	4 791 878,0	-2%
3	Energía del Sur S.A.	197 349,6	361 156,6	83%	1 388 174,0	2 334 146,9	68%
4	Duke Energy International - Egenor S en C por A	116 707,7	118 477,6	2%	1 455 501,8	1 500 688,0	3%
5	TERMOSELVA S.R.L.	120 864,6	116 126,6	-4%	704 157,2	728 337,7	3%
6	Empresa de Generación Eléctrica de Arequipa S.A.	87 444,1	76 993,7	-12%	737 139,9	673 064,1	-9%
7	Empresa de Electricidad de los Andes S.A.	85 393,1	88 924,2	4%	727 485,7	565 385,0	-22%
8	Empresa Eléctrica de Piura S.A.	71 056,6	72 120,3	1%	362 389,2	348 332,8	-4%
9	Empresa de Generación Eléctrica Machupichu S.A.	63 891,5	65 614,7	3%	492 737,9	499 836,2	1%
10	Empresa de Generación Eléctrica San Gabán S.A.	49 757,6	50 963,7	2%	513 558,7	527 892,3	3%
11	Empresa de Generación Eléctrica Cahua S.A.	33 204,7	37 480,6	13%	339 731,9	364 351,4	7%
12	Otros	292 727,7	167 950,0	-43%	1 819 732,0	963 696,0	-47%
<b>TOTAL</b>		<b>2 157 712,6</b>	<b>2 366 362,6</b>	<b>10%</b>	<b>16 784 114,2</b>	<b>18 544 194,1</b>	<b>10%</b>

N°	Principales empresas del mercado eléctrico	SEMESTRE I			Julio		
		2006	2007	Δ 07/06	2006	2007	Δ 07/06
1	EDEGEL S.A.A.*	2 539 400,0	4 019 364,8	58%	397 292,0	640 105,9	61%
2	Electroperú S.A.	3 653 581,7	3 547 152,6	-3%	613 916,6	621 285,9	1%
3	Energía del Sur S.A.	1 008 531,9	1 592 276,4	58%	182 292,5	380 714,0	109%
4	Duke Energy International - Egenor S en C por A	1 224 003,4	1 270 204,3	4%	114 790,7	112 006,1	-2%
5	TERMOSELVA S.R.L.	455 140,8	509 148,8	12%	128 151,8	103 062,3	-20%
6	Empresa de Generación Eléctrica de Arequipa S.A.	566 072,5	522 670,4	-8%	83 623,3	73 399,9	-12%
7	Empresa de Electricidad de los Andes S.A.	558 776,7	385 066,4	-31%	83 316,0	91 394,3	10%
8	Empresa Eléctrica de Piura S.A.	217 790,4	204 315,3	-6%	73 542,1	71 897,3	-2%
9	Empresa de Generación Eléctrica Machupichu S.A.	364 849,3	369 232,8	1%	63 997,1	64 988,7	2%
10	Empresa de Generación Eléctrica San Gabán S.A.	418 154,3	429 908,5	3%	45 646,8	47 020,0	3%
11	Empresa de Generación Eléctrica Cahua S.A.	275 037,7	291 899,4	6%	31 489,5	34 971,4	11%
12	Otros	1 230 379,2	666 059,9	-46%	296 625,2	129 686,1	-56%
<b>TOTAL</b>		<b>12 511 717,9</b>	<b>13 807 299,7</b>	<b>10%</b>	<b>2 114 683,6</b>	<b>2 370 531,8</b>	<b>12%</b>

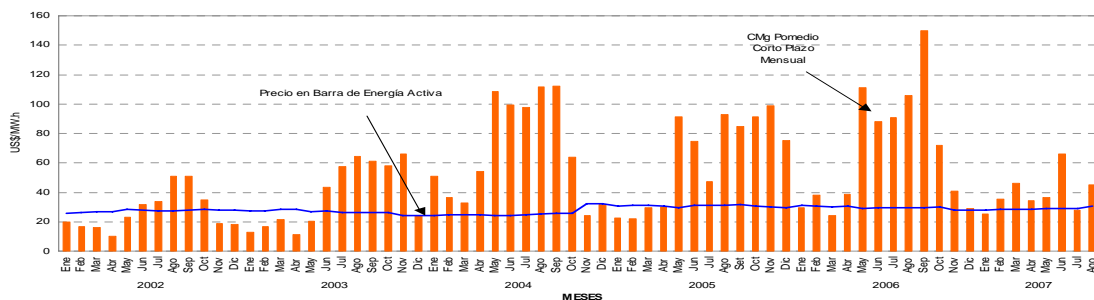
- A partir de Junio del año 2006, la empresa Edegel es responsable de operar la Central Térmica de Ventanilla (RM N° 298-2007-MEM/DM - 22.06.07)



\*\* Preliminar

**Costo Marginal y Precio de Barra de Energía Activa Mensual SEIN**  
**Costo Equivalente Barra Santa Rosa**

US\$/MW.h mes	Costo Marginal	Precio en Barra
Jun-07	65,79	29,24
Jul-07	27,85	29,18
Ago-07	45,14	30,83



Fuente: COES-SINAC



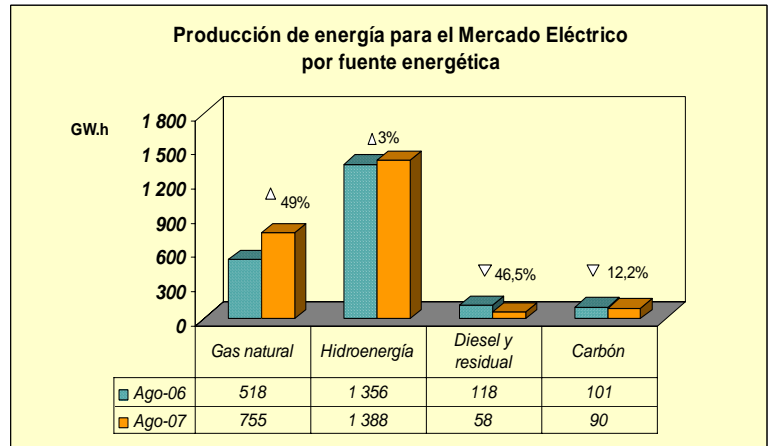
# Ministerio de Energía y Minas Dirección General de Electricidad ESTADÍSTICA ELÉCTRICA DE AGOSTO 2007

## CONSUMO DE GAS NATURAL EN EL SECTOR ELÉCTRICO Comportamiento mensual - agosto 2007

El consumo de gas natural para la generación de energía eléctrica en el mes de agosto del año 2007 alcanzó los 206,8 millones de metros cúbicos y tuvo un incremento de 36,1% respecto del mismo periodo del año anterior.

Por otro lado, la producción de energía eléctrica con gas natural en el mes de agosto fue de 755,4 GW.h y la que representa un incremento de 45,8% con relación al mismo mes del año 2006. En el gráfico N° 1, se puede apreciar los incrementos de la producción con gas natural e hidroenergía, así como la disminución de la energía generada con diesel-residual y carbón en agosto 2007, comparado con el mes de agosto del año 2006.

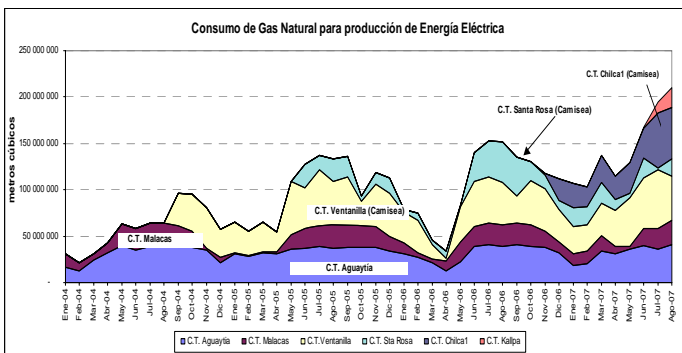
Gráfico N° 1



Las contribuciones del gas natural, hidroenergía, diesel - residual y carbón para la generación de energía de agosto del año 2007 fueron, 33,0%, 60,6%, 2,5% y 3,9%, respectivamente.

En el Gráfico N° 2, se muestra la evolución mensual del consumo de gas natural por cada central térmica, desde enero 2004 a la fecha; y, en el Gráfico N°3, se puede apreciar la evolución de la producción mensual de energía eléctrica de las centrales térmicas a gas: C.T. Ventanilla\* y Santa Rosa (Edegel), Malacas (EEPSA) y Aguaytía (Termoselva), para el periodo indicado. Así como la producción de energía eléctrica de la C.T. Chilca 1 y el consumo de gas natural de dicha central. A partir de junio 2007, se encuentra operativa la central térmica Kallpa (Globeleq).

Gráfico N° 2



MEM/DGE/DPE

Fuente: COES - SINAC

Gráfico N° 3

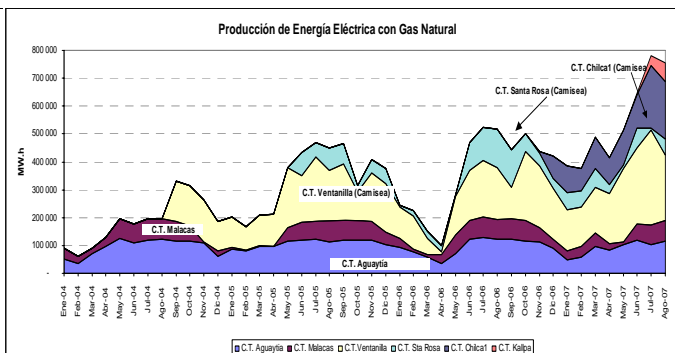


Gráfico N° 4

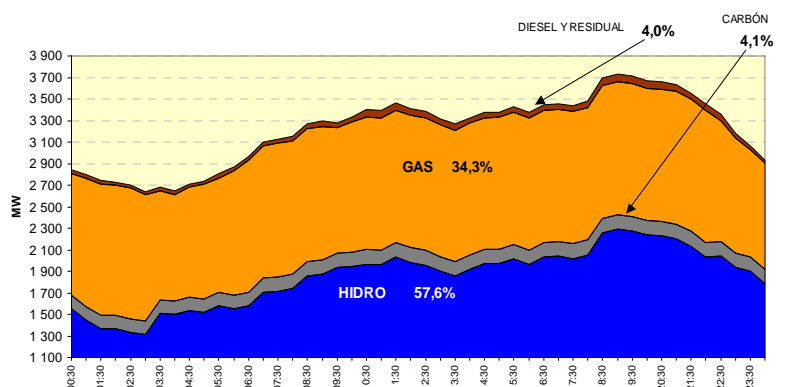
### Despacho de generación por fuente de energía

#### DESPACHO DE CARGA POR FUENTE DE ENERGÍA

El despacho diario de carga correspondiente al 14 de agosto del año 2007 (día de máxima demanda de agosto del presente) se muestra en el Gráfico N° 4. En dicho día, el 34,3 % de la energía eléctrica se generó con gas natural, 4,1 % con carbón y 4,0% con diesel y residual. Asimismo, la generación hidroeléctrica mantuvo una participación de 57,6 % del total de energía producida en dicho día.

Fuente: COES - SINAC

\* A partir de Junio del año 2006, la empresa Edegel es responsable de la operación de la Central Térmica de Ventanilla .



Fuente: COES - SINAC



# Ministerio de Energía y Minas

## Dirección General de Electricidad

### ESTADÍSTICA ELÉCTRICA

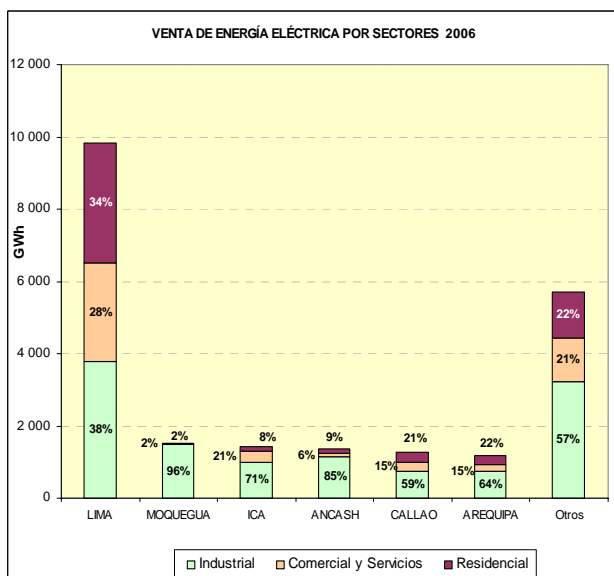
#### Venta de energía eléctrica a cliente final por región y sector de consumo al año 2006

La venta de energía al año 2006 ascendió a 22 290 GW.h, en el Cuadro N°1 se presenta dicha información desagregada en sectores de consumo, esta segmentación por región permite visualizar la participación de la demanda atendida en los principales sectores de consumo. La venta a nivel nacional fue distribuida 54% al sector industrial, 21% a comercial y servicios y 24 % fue al sector residencial.

Con relación a la venta en el sector industrial tuvo un incremento de 7,6% respecto al año 2005, y fue 12 136 GW.h. En el gráfico N° 1 se visualiza las participaciones del citado sector en cada región según el total de energía consumida, de la cual se desprende que Moquegua, Ancash, Ica, Arequipa, Callao y Lima consumieron mayor cantidad de energía en el sector industrial.

El comportamiento del consumo de energía en cada región fue variado a nivel país. Así, mientras en Lima el incremento fue 6,6%, en Moquegua 1,8%, en Ica 5,2%, y en Ancash 3,4%, en comparación con el mismo indicador del año anterior.

Gráfico N°1



Cuadro N°1

REGIÓN	Industrial	Comercial y Servicios	Residencial	Total general	Participación (%)
LIMA	3 769,49 38%	2 727,61 28%	3 326,96 34%	9 824,06	44,1
MOQUEGUA	1 474,67 96%	24,39 2%	31,62 2%	1 530,67	6,9
ICA	1 002,26 71%	299,40 21%	112,42 8%	1 414,08	6,3
ANCASH	1 158,89 85%	87,51 6%	121,66 9%	1 368,06	6,1
CALLAO	744,24 59%	250,12 20%	269,81 21%	1 264,17	5,7
AREQUIPA	750,20 64%	173,44 15%	254,49 22%	1 178,13	5,3
JUNIN	799,79 80%	102,76 10%	98,65 10%	1 001,20	4,5
LA LIBERTAD	415,41 51%	161,03 20%	239,86 29%	816,31	3,7
CUSCO	454,03 69%	82,39 12%	124,32 19%	660,74	3,0
PIURA	275,46 43%	208,64 32%	160,29 25%	644,39	2,9
CAJAMARCA	385,94 78%	63,24 13%	43,97 9%	493,15	2,2
PASCO	384,49 91%	18,18 4%	17,80 4%	420,47	1,9
LAMBAYEQUE	58,57 17%	151,61 45%	129,33 38%	339,51	1,5
PUNO	140,34 53%	57,03 22%	67,26 25%	264,63	1,2
LORETO	22,99 14%	62,22 37%	82,71 49%	167,92	0,8
HUANCAVELICA	135,91 85%	12,31 8%	11,79 7%	160,00	0,7
TACNA	10,65 7%	70,29 49%	62,25 43%	143,18	0,6
UCAYALI	46,45 33%	42,13 30%	50,17 36%	138,74	0,6
SAN MARTIN	24,66 21%	37,70 32%	55,71 47%	118,08	0,5
TUMBES	22,65 25%	39,96 44%	29,20 32%	91,81	0,4
HUANUCO	21,84 25%	21,46 25%	42,87 50%	86,16	0,4
AYACUCHO	10,57 17%	21,09 34%	30,86 49%	62,52	0,3
APURIMAC	23,00 41%	8,05 14%	24,71 44%	55,76	0,3
AMAZONAS	1,58 6%	22,04 85%	2,38 9%	25,99	0,1
MADRE DE DIOS	2,02 10%	5,01 25%	13,28 65%	20,31	0,1
<b>Total general</b>	<b>12 136,09</b> 54%	<b>4 749,60</b> 21%	<b>5 404,37</b> 24%	<b>22 290,06</b>	<b>100,0</b>

Fuente: Ministerio de Energía y Minas – Dirección General de Electricidad