



Ministerio de Energía y Minas
Dirección General de Electricidad

ESTADÍSTICA ELÉCTRICA
AGOSTO 2008

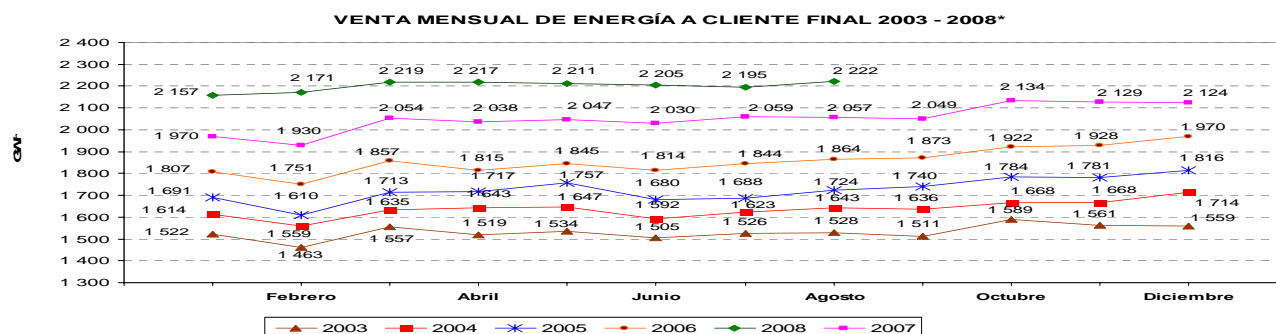
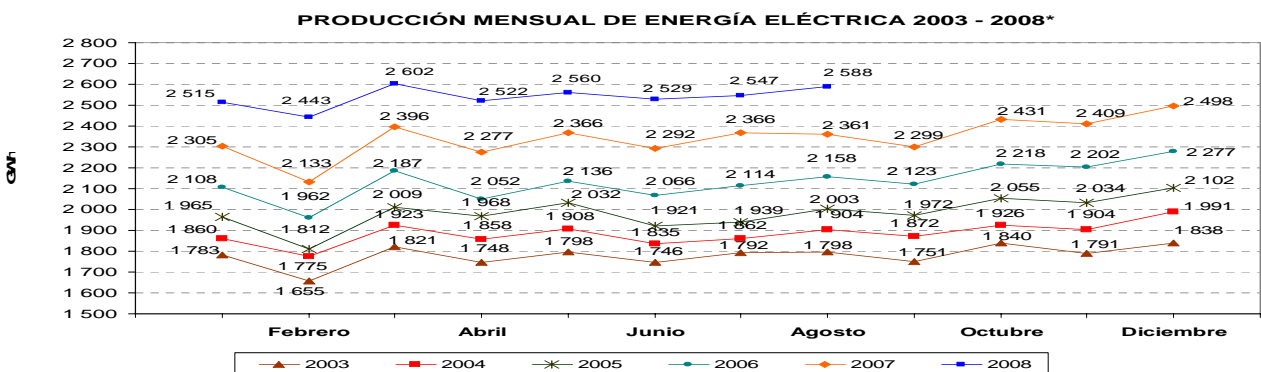
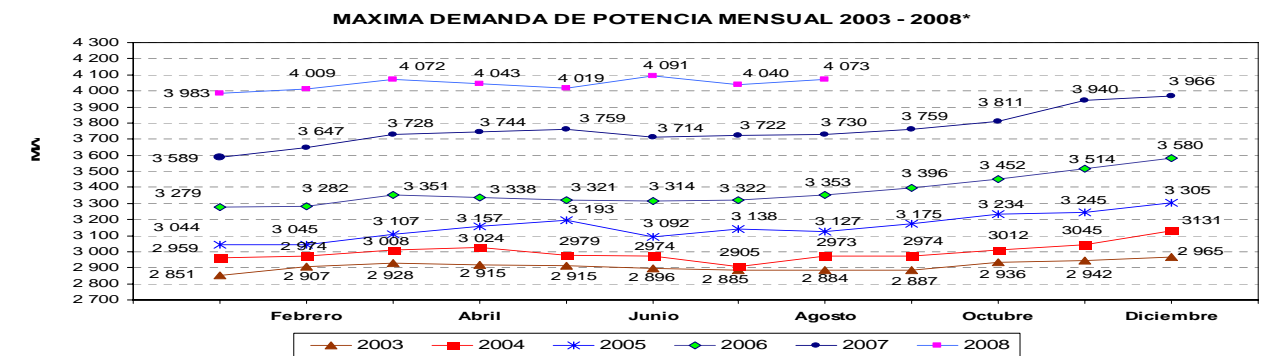


COMPORTAMIENTO MENSUAL DEL MERCADO ELÉCTRICO¹: MÁXIMA DEMANDA, PRODUCCIÓN Y VENTA DE ENERGÍA ELÉCTRICA DE AGOSTO 2008

La máxima demanda del Sistema Eléctrico Interconectado Nacional (SEIN) en agosto del año 2008 fue 4073 MW (registrada el día 19 de agosto a las 19:00 horas), cifra que representó un incremento de 9,2% respecto a la máxima demanda del mes de agosto del año 2007. Los incrementos acumulados respecto a la máxima demanda del mismo periodo de los años 2006, 2005, 2004 y 2003 fueron de 21%, 30%, 37% y 41%, respectivamente.

La producción mensual del mercado eléctrico en agosto del año 2008 fue de 2 588 GW.h, con un 9,6% de incremento respecto a la producción del mismo periodo del año anterior. Con relación a agosto del 2006, fue superior en 19,9%, y con respecto al año 2005, 2004 y 2003, aumentó 29,2%, 35,9% y 44,0%, respectivamente.

La venta de energía a cliente final en agosto del año 2008 fue de 2 222 GW.h, con un 8,0% de incremento respecto a la venta de igual periodo del año anterior. Asimismo, con relación al mes de agosto 2006, este aumento fue 19% , y con respecto al año 2005, 2004 y 2003, los incrementos fueron 28,9%, 35,3% y 45,4%, respectivamente.



(*) Preliminar al 12.09.2008

1 / Mercado Eléctrico: conformado por el mercado atendido por las empresas concesionarias y entidades autorizadas para generar energía eléctrica para el servicio público.



Ministerio de Energía y Minas
Dirección General de Electricidad

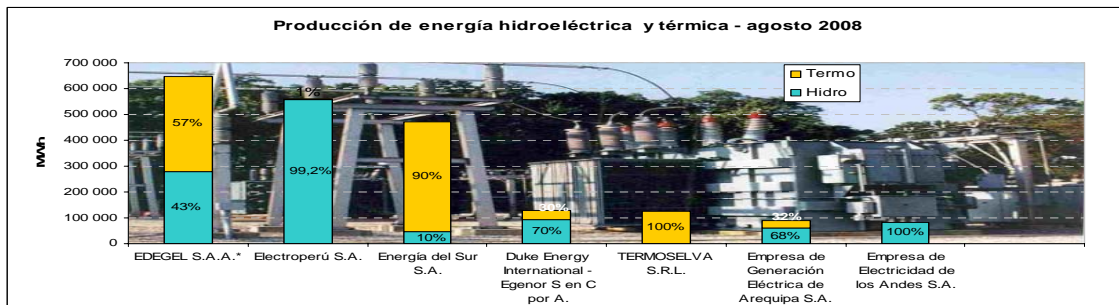
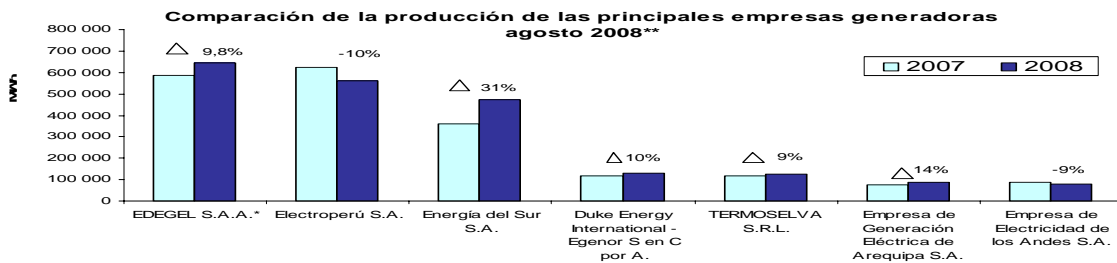
ESTADÍSTICA ELÉCTRICA



PRODUCCIÓN DE ENERGÍA DEL MERCADO ELÉCTRICO (MW.h)

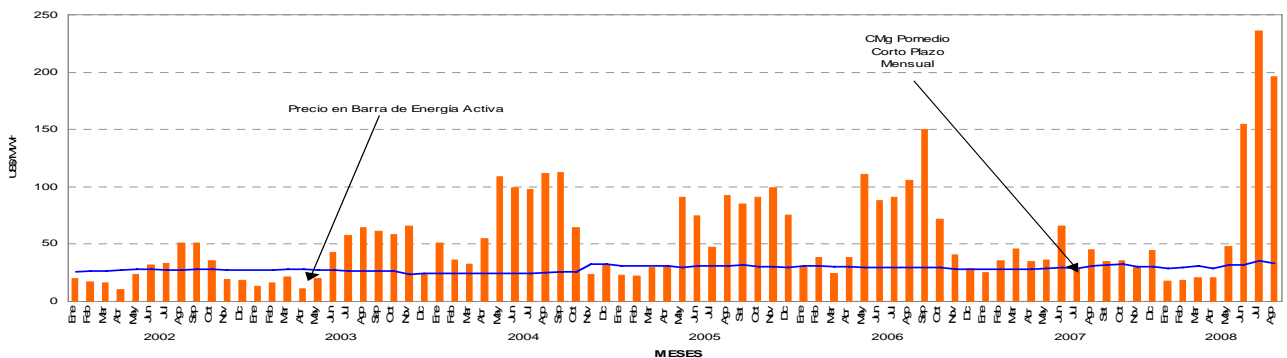
N°	Principales empresas del mercado eléctrico	Julio			Agosto			Acumulado (Enero - Agosto)		
		2007	2008	Δ 08/07	2007	2008	Δ 08/07	2007	2008	Δ 08/07
1	EDEGEL S.A.A.*	640 105,9	713 270,3	11%	587 115,1	644 794,4	10%	3 895 965,6	4 153 581,8	7%
2	Electroperú SA	621 285,9	538 922,0	-13%	623 439,4	561 534,5	-9,9%	3 620 097,6	3 512 880,9	-3%
3	Energía del Sur SA	380 714,0	399 996,9	5%	361 156,6	471 566,9	31%	1 804 099,2	2 274 599,0	26%
4	Duke Energy/International - Egenor S en C por A	112 006,1	144 950,9	29%	118 477,6	130 060,4	10%	1 057 907,9	1 159 657,3	10%
5	TERMOSELVA SRL	103 062,3	127 064,0	23%	116 126,6	126 472,6	9%	541 111,4	579 575,4	7%
6	Empresa de Generación Eléctrica de Arequipa SA	73 399,9	74 263,3	1%	76 993,7	87 973,5	14%	507 015,3	493 413,0	-3%
7	Empresa de Electricidad de los Andes SA	91 394,3	74 979,2	-18%	88 924,2	81 358,7	-9%	423 529,3	510 739,4	21%
8	Empresa Eléctrica de Pura SA	71 897,3	75 272,1	5%	72 120,3	72 952,3	1%	318 814,5	339 931,6	7%
9	Empresa de Generación Eléctrica Machupichu SA	64 988,7	66 858,3	3%	65 614,7	65 096,1	-1%	373 297,2	374 862,1	0%
10	Empresa de Generación Eléctrica San Gabán SA	47 020,0	41 685,3	-11%	50 963,7	42 161,5	-17%	379 270,2	364 654,0	-4%
11	Empresa de Generación Eléctrica Cahua SA	34 971,4	36 321,1	4%	37 480,6	30 146,5	-20%	262 965,2	258 283,4	-2%
12	Otros	127 655,7	253 816,9	99%	166 337,7	273 806,4	65%	679 503,3	1 202 978,4	77%
TOTAL		2 368 501,4	2 547 400,4	8%	2 364 750,3	2 587 923,8	9%	13 863 576,8	15 225 156,3	9,8%

A partir de Junio del año 2006, la empresa Edegel es responsable de operar Central Térmica de Ventanilla (RM N° 298-2007-MEM/DM - 22.06.07)



Costo Marginal y Precio de Barra de Energía Activa Mensual SEIN
Costo Equivalente Barra Santa Rosa

US\$/MW.h mes	Costo Marginal	Precio en Barra
Jun-08	154,37	32,01
Jul-08	235,95	35,75
Ago-08	195,69	33,61



Fuente: COES-SINAC



Ministerio de Energía y Minas
Dirección General de Electricidad

ESTADÍSTICA ELÉCTRICA



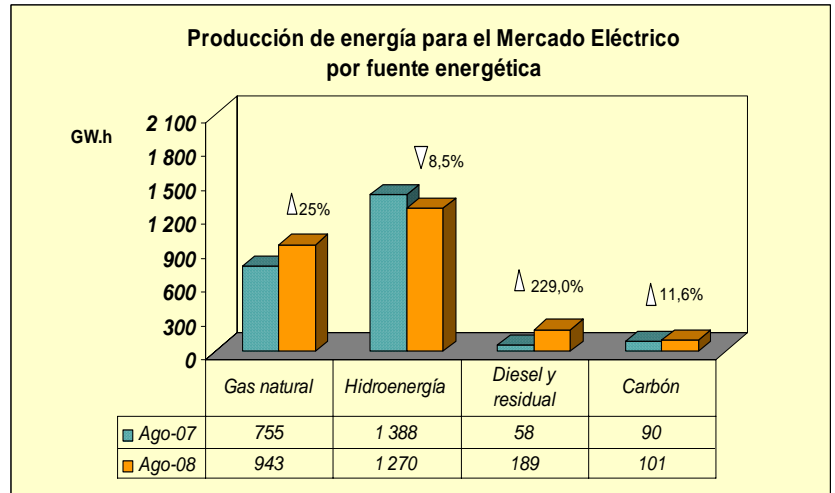
CONSUMO DE GAS NATURAL EN EL SECTOR ELÉCTRICO
Comportamiento mensual - Agosto 2008

Gráfico N° 1

El consumo de gas natural para la generación de energía eléctrica en el mes de agosto del año 2008 alcanzó los 247,4 millones de metros cúbicos y tuvo un incremento de 23,3 % respecto del mismo periodo del año anterior.

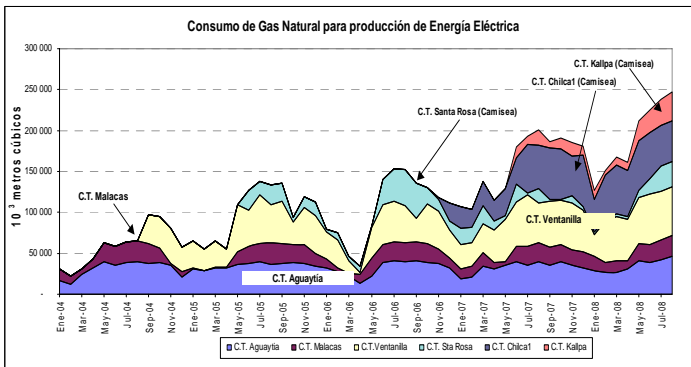
Por otro lado, la producción de energía eléctrica con gas natural en el mes de agosto fue de 943 GW.h y aumentó 24,8% con relación al mismo periodo del año 2007. En el Gráfico N° 1, se puede apreciar el incremento de la producción con gas natural, diesel-residual y con carbón, así como la disminución con hidroenergía en agosto 2008, comparada con el mes de agosto del año 2007.

Las contribuciones del gas natural, hidroenergía, diesel - residual y carbón para la generación de energía de agosto del año 2008 fueron, 37,7%, 50,7%, 7,6% y 4,0%, respectivamente.



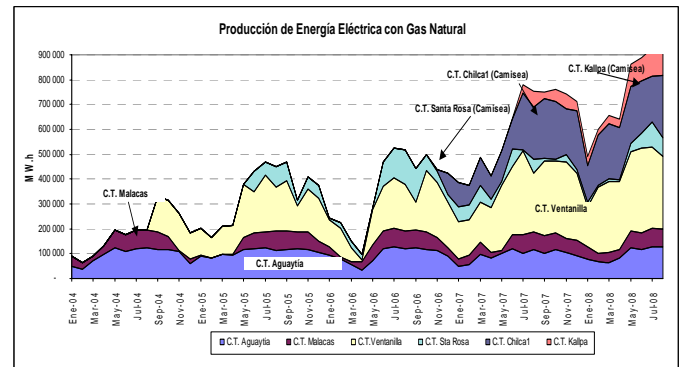
En el Gráfico N° 2 se muestra la evolución mensual del consumo de gas natural por cada central térmica desde enero 2004 a la fecha; y, en el Gráfico N°3, se puede apreciar la evolución de la producción mensual de energía eléctrica de las centrales térmicas a gas: C.T. Ventanilla* y Santa Rosa (Edegel), Malacas (EEPSA) y Aguaytía (Termoselva), para el periodo indicado. Así como la producción de energía eléctrica de las centrales térmicas Chilca 1 y Kallpa.

Gráfico N° 2



Fuente: MEM/DGE/DPE

Gráfico N° 3



Fuente: COES - SINAC

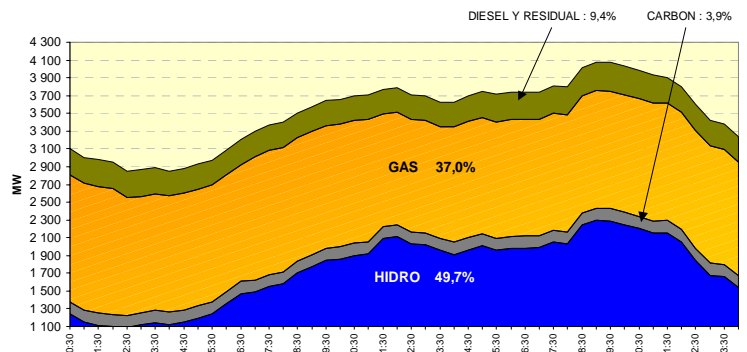
Gráfico N° 4

Despacho de generación por fuente de energía

DESPACHO DE CARGA POR FUENTE DE ENERGÍA

El despacho diario de carga correspondiente al 19 de agosto del año 2008 (día de máxima demanda de agosto del presente año) se muestra en el Gráfico N° 4. En dicho día, el 37,0 % de la energía eléctrica se generó con gas natural, 3,9% con carbón y 9,4% con diesel y residual. Asimismo, la generación hidroeléctrica mantuvo una participación de 49,7% del total de energía producida en dicho día.

Fuente: COES - SINAC



Fuente: COES - SINAC

* A partir de 11 Julio del año 2006, la empresa Edegel es responsable de la operación de la Central Térmica de Ventanilla.



**Ministerio de Energía y Minas
Dirección General de Electricidad**

ESTADÍSTICA ELÉCTRICA



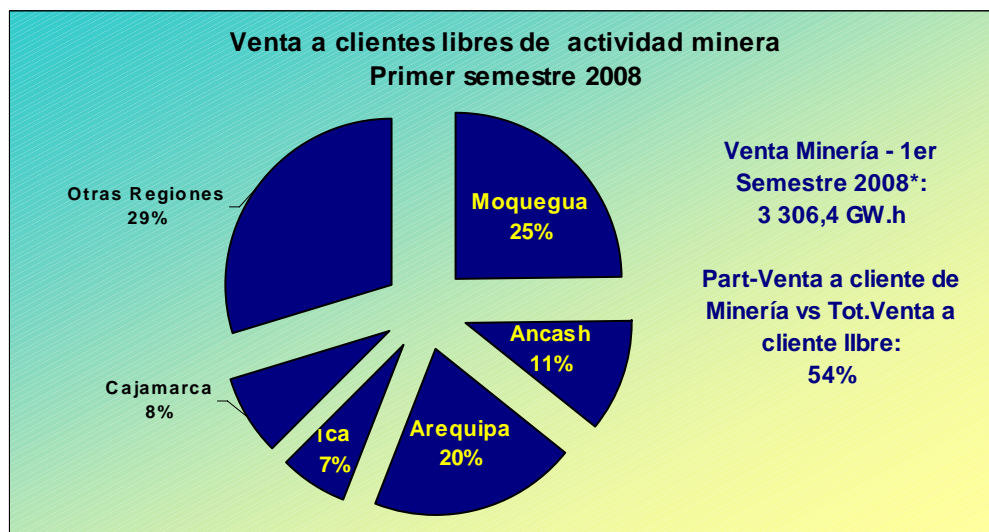
Venta de energía eléctrica a clientes libres

El mercado de clientes libres está conformado por diferentes empresas de la actividad minera, cementera, vidrios, alimentos, metalurgia, bebidas, comercio, etc. que tienen compromiso contractual con las generadoras por compra de potencia contratada si exceden el 20% de la máxima demanda de la correspondiente concesionaria de distribución, o con la respectiva distribuidora de energía.

En el primer semestre del año 2008, la venta de energía a cliente libre fue 11% mayor que dicha venta efectuada en el mismo periodo del año 2007. Asimismo, la estructura de ventas a clientes libres fue 46% del total vendido al mercado libre y regulado en dicho periodo.

La distribución por región de la venta de clientes libres de la actividad minera fue Moquegua (Southern) 25%, Arequipa (Minera Cerro Verde) 20%, Ancash (Minera Antamina) 11%, Cajamarca (Minera Yanacocha) 8%, Ica (Shougang procesamiento del hierro) 7%, según Figura N°1. Se muestra además, el comportamiento de las ventas a clientes libres de la minería y sus participaciones por región respecto al total vendido a la minería para el primer semestre de los 2005, 2006, 2007 y 2008 (Cuadro N°1)

Figura N°1



Cuadro N°1

Venta de energía a clientes libres de Actividad Minera - Primer Semestre (GW.h)					
Región	Cliente	2005	2006	2007	2008
MOQUEGUA	Southern Peru Copper Corporation	710,45	720,16	749,42	817,78
	Participación del total venta a clientes de minería	30,73%	29,35%	25,08%	24,73%
ANCASH	Minera Antamina	333,76	338,23	344,75	325,91
ANCASH	Compañía Minera Santa Luisa				3,43
ANCASH	Minera Barrick Misquichilca	31,22	30,56	33,84	33,60
		364,98	368,79	378,59	362,94
ANCASH	Participación del total venta a clientes de minería	15,78%	15,03%	12,67%	10,98%
AREQUIPA	Compañía Minera Ares SAC	36,54	43,74	47,80	34,22
AREQUIPA	Minera Bateas S.A.C.			6,88	10,20
AREQUIPA	Shougang Hierro Perú S.A.A.		0,92	1,01	3,66
AREQUIPA	Soc. Minera Cerro Verde 110 MW			354,88	437,70
AREQUIPA	Sociedad Minera Cerro Verde S.A.A.	178,24	183,06	184,24	180,64
		214,78	227,72	594,80	666,43
AREQUIPA	Participación del total venta a clientes de minería	9,29%	9,28%	19,90%	20,16%
ICA	Shougang Hierro Perú S.A.A.	209,79	208,92	214,38	222,82
ICA	Participación del total venta a clientes de minería	9,07%	8,51%	7,17%	6,74%
CAJAMARCA	Cia. Minera Poderosa S.A.		5,82	6,01	6,66
CAJAMARCA	Minera Yanacocha S.R.L.	162,66	183,74	189,22	245,91
CAJAMARCA	Gold Fields La Cima S.A.		0,00	0,00	1,41
		162,66	189,56	195,22	253,97
CAJAMARCA	Participación del total venta a clientes de minería	7,03%	7,73%	6,53%	7,68%
Oras Regiones		649,58	738,44	856,08	982,45
Oras Regiones		28,09%	30,10%	28,65%	29,71%
	Total venta a clientes de la actividad minera	2 312,25	2 453,59	2 988,49	3 306,39

ente: Ministerio de Energía y Minas – Dirección General de Electricidad
(*) Cifras preliminares