



**Ministerio de Energía y Minas**  
**Dirección General de Electricidad**

**ESTADÍSTICA ELÉCTRICA**  
**MARZO 2008**

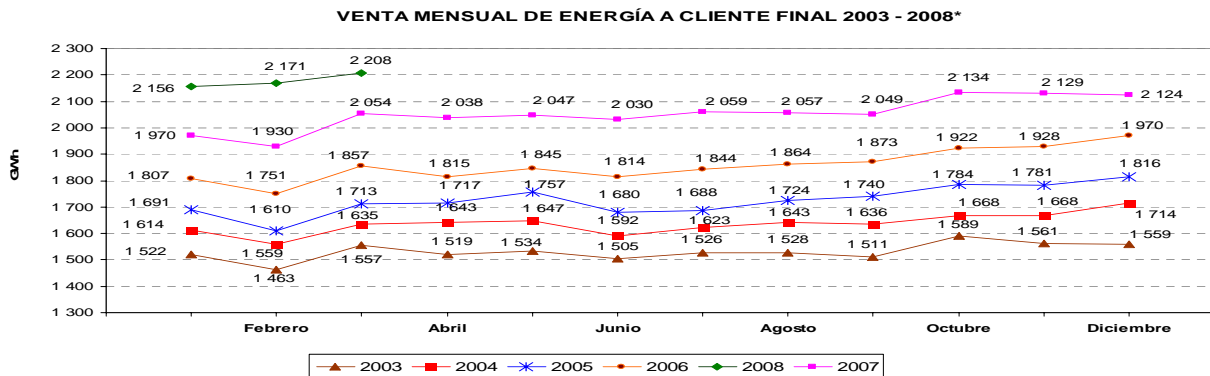
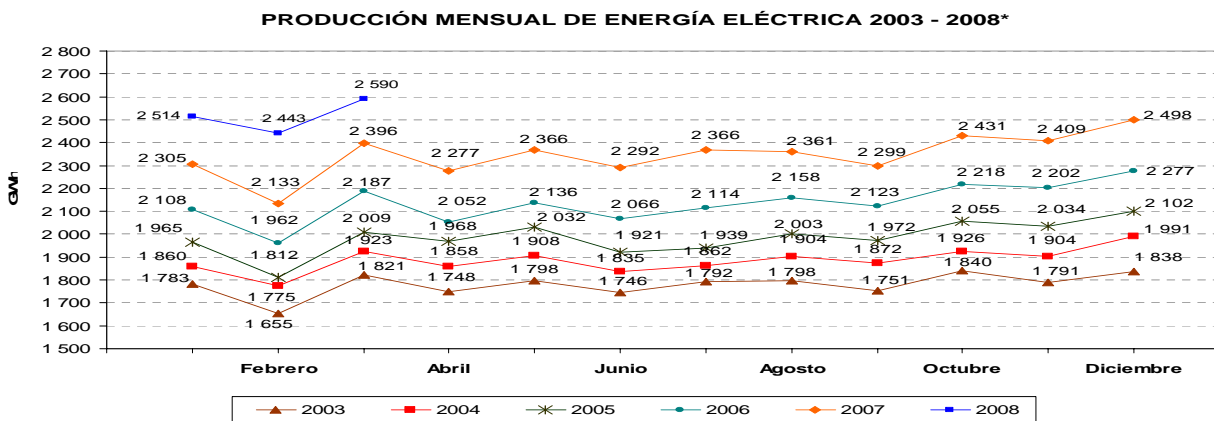
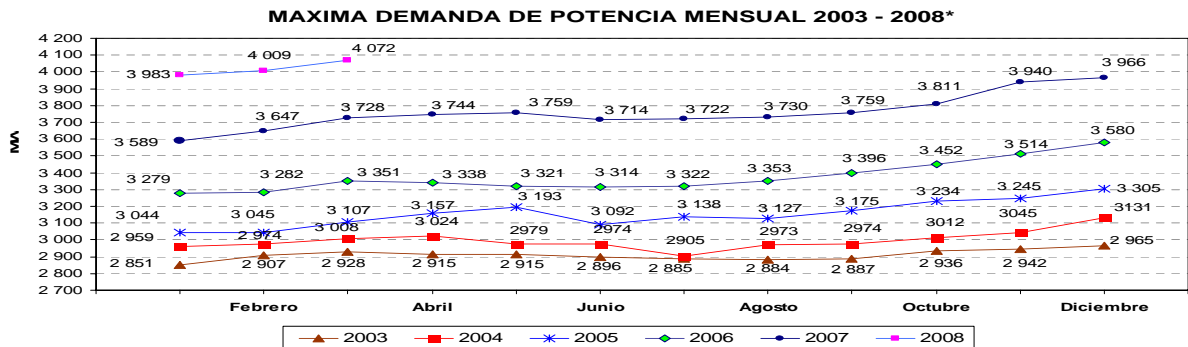


**COMPORTAMIENTO MENSUAL DEL MERCADO ELÉCTRICO<sup>1</sup>: MÁXIMA DEMANDA, PRODUCCIÓN Y VENTA DE ENERGÍA ELÉCTRICA DE MARZO 2008**

La máxima demanda del Sistema Interconectado Nacional (SEIN) en marzo del año 2008 fue 4072 MW (registrada el día 26 de marzo a las 19:15 horas), cifra que representó un incremento de 9,2% respecto a la máxima demanda del mes de marzo del año 2007. Los incrementos acumulados respecto a la máxima demanda del mismo periodo de los años 2006, 2005, 2004 y 2003 fueron de 21%, 31%, 35% y 39%, respectivamente.

La producción mensual del mercado eléctrico en marzo del año 2008 fue 2 590 GW.h, es decir superior en 8,1%, 18,4%, 28,9%, 34,6% y 42,2% respecto a la producción del mismo mes de los años 2007, 2006, 2005, 2004 y 2003.

La venta de energía a cliente final en marzo del año 2008 fue de 2 208 GW.h, con un 8,0% de incremento respecto a la venta de igual periodo del año anterior. Asimismo, con relación al mes de marzo 2006, este aumento fue 19% , y con respecto al año 2005, 2004 y 2003, los incrementos fueron 29%, 35% y 41,8%, respectivamente.



(\*) Preliminar al 14.04.2008

1 / Mercado Eléctrico: conformado por el mercado atendido por las empresas concesionarias y entidades autorizadas para generar energía eléctrica para el servicio público.



**Ministerio de Energía y Minas**  
**Dirección General de Electricidad**

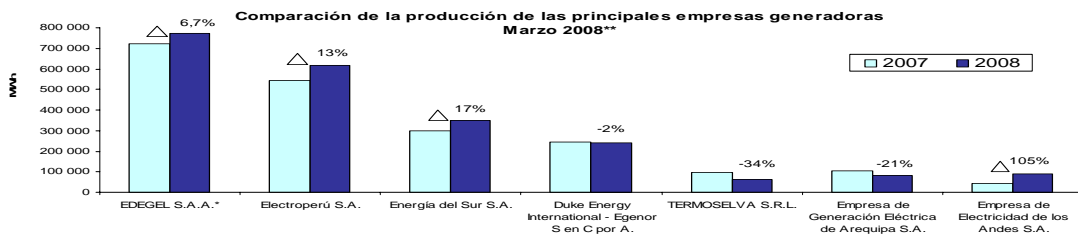
**ESTADÍSTICA ELÉCTRICA**



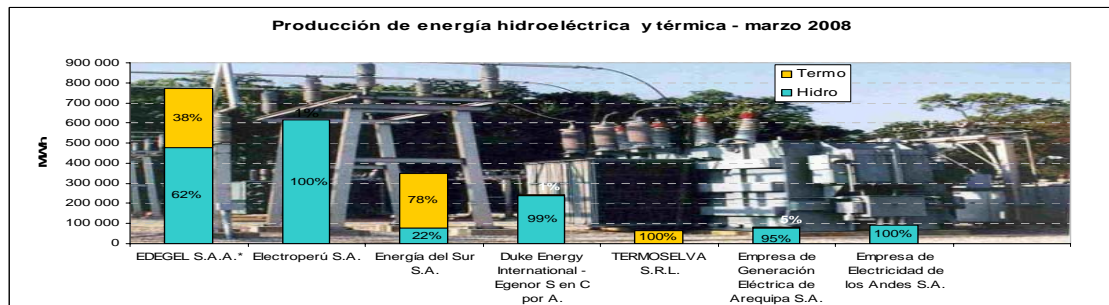
**PRODUCCIÓN DE ENERGÍA DEL MERCADO ELÉCTRICO (MW.h)**

N°	Principales empresas del mercado eléctrico	Marzo			TRIMESTRE I			Acumulado (Enero - Marzo)		
		2007	2008	Δ 08/07	2007	2008	Δ 08/07	2007	2008	Δ 08/07
1	EDEGEL S.A.A.*	723 995,6	772 178,9	7%	2 022 016,5	2 110 919,3	4%	2 022 016,5	2 110 919,3	4%
2	Electroperú SA	543 884,5	616 509,7	13%	1 763 139,7	1 844 590,4	5%	1 763 139,7	1 844 590,4	5%
3	Energía del Sur SA	298 485,9	348 275,0	17%	773 300,3	1 000 777,3	29%	773 300,3	1 000 777,3	29%
4	Duke Energy International - Egnor San Cpor A	245 881,1	241 146,4	-2%	685 057,1	719 093,6	5%	685 057,1	719 093,6	5%
5	TERMOSELVA S.R.L.	96 913,5	64 065,0	-34%	201 471,3	208 608,0	4%	201 471,3	208 608,0	4%
6	Empresa de Generación Eléctrica de Arequipa SA	103 387,9	81 575,3	-21%	278 522,7	258 035,8	-7%	278 522,7	258 035,8	-7%
7	Empresa de Electricidad de los Andes SA	44 293,3	90 594,9	105%	146 790,3	274 613,1	87%	146 790,3	274 613,1	87%
8	Empresa Eléctrica de Piura SA	47 508,7	41 594,5	-12%	118 134,5	124 263,4	5%	118 134,5	124 263,4	5%
9	Empresa de Generación Eléctrica Machupichu SA	62 471,2	62 236,0	0%	179 522,8	179 732,9	0%	179 522,8	179 732,9	0%
10	Empresa de Generación Eléctrica San Gabán SA	80 555,7	81 545,5	1%	233 531,1	235 479,2	1%	233 531,1	235 479,2	1%
11	Empresa de Generación Eléctrica Chuta SA	45 280,7	45 562,6	1%	151 556,8	153 837,9	2%	151 556,8	153 837,9	2%
12	Orcs	103 245,4	144 228,2	40%	280 751,6	427 334,9	52%	280 751,6	427 334,9	52%
<b>TOTAL</b>		<b>2 395 903,6</b>	<b>2 589 512,0</b>	<b>8%</b>	<b>6 833 794,5</b>	<b>7 537 285,6</b>	<b>10%</b>	<b>6 833 794,5</b>	<b>7 537 285,6</b>	<b>10%</b>

A partir de Junio del año 2006, la empresa Edegel es responsable de operar la Central Térmica de Ventanilla (RM N° 298-2007-MEM/DM - 22.06.07)

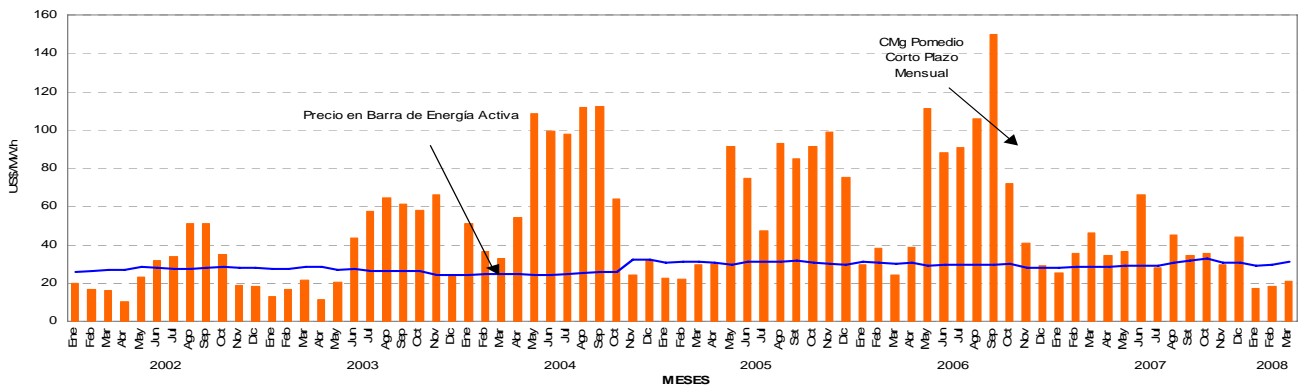


\*\* Preliminar



**Costo Marginal y Precio de Barra de Energía Activa Mensual SEIN**  
**Costo Equivalente Barra Santa Rosa**

US\$/MW.h mes	Costo Marginal	Precio en Barra
Ene-08	17,41	29,17
Feb-08	18,36	29,44
Mar-08	20,89	31,09



Fuente: COES-SINAC



**Ministerio de Energía y Minas  
Dirección General de Electricidad**

**ESTADÍSTICA ELÉCTRICA**

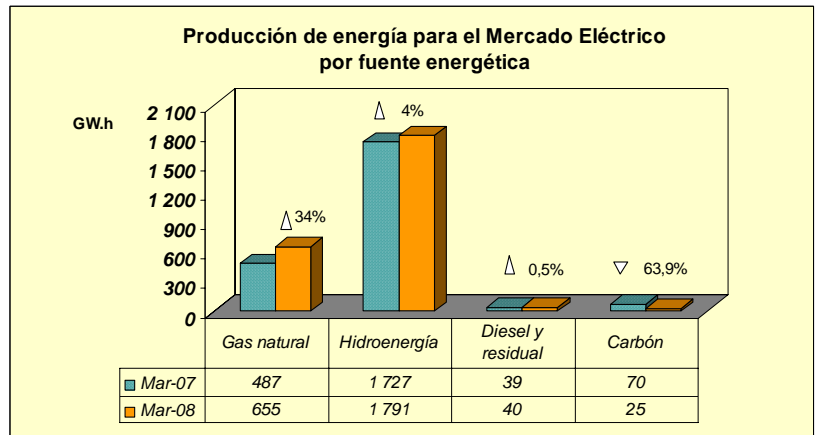


**CONSUMO DE GAS NATURAL EN EL SECTOR ELÉCTRICO  
Comportamiento mensual - Marzo 2008**

Gráfico N° 1

El consumo de gas natural para la generación de energía eléctrica en el mes de marzo del año 2008 alcanzó los 167,2 millones de metros cúbicos y tuvo un incremento de 21,5% respecto del mismo periodo del año anterior.

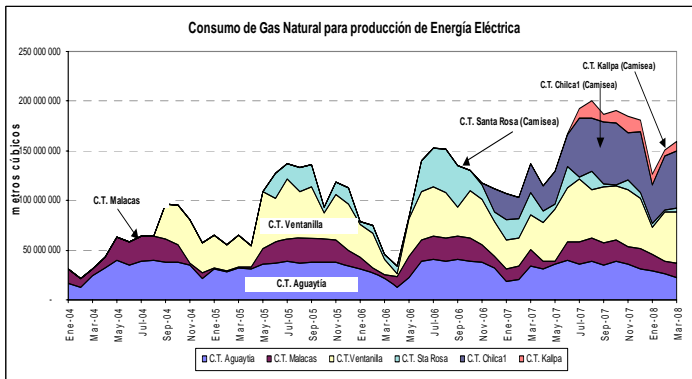
Por otro lado, la producción de energía eléctrica con gas natural en el mes de marzo fue de 654,9 GW.h y aumentó 34,5% con relación al mismo mes del año 2007. En el gráfico N° 1, se puede apreciar el incremento de la producción con gas natural, la generación de energía hidráulica, la energía generada con diesel-residual y la disminución con carbón en marzo 2008, comparada con el mes de marzo del año 2007.



Las contribuciones del gas natural, hidroenergía, diesel - residual y carbón para la generación de energía de marzo del año 2008 fueron, 26,1%, 71,3%, 1,6% y 1,0%, respectivamente.

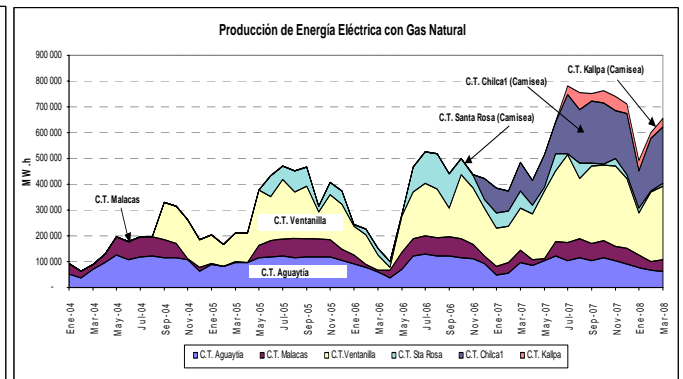
En el Gráfico N° 2, se muestra la evolución mensual del consumo de gas natural por cada central térmica, desde enero 2004 a la fecha; y, en el Gráfico N°3, se puede apreciar la evolución de la producción mensual de energía eléctrica de las centrales térmicas a gas: C.T. Ventanilla\* y Santa Rosa (Edegel), Malacas (EEPSA) y Aguaytía (Termoselva), para el periodo indicado. Así como la producción de energía eléctrica de las centrales térmicas Chilca 1 y Kalpa.

Gráfico N° 2



Fuente: MEM/DGE/DPE

Gráfico N° 3



Fuente: COES - SINAC

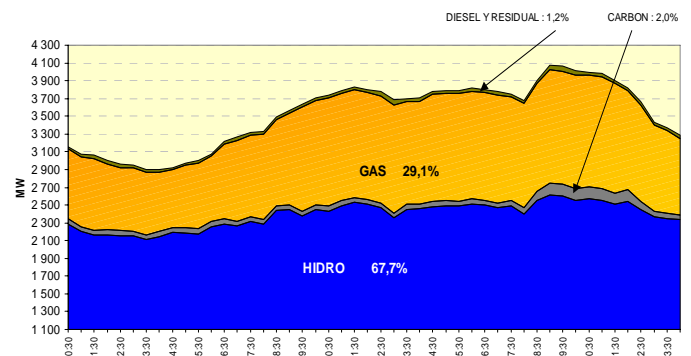
Gráfico N° 4

**Despacho de generación por fuente de energía**

**DESPACHO DE CARGA POR FUENTE DE ENERGÍA**

El despacho diario de carga correspondiente al 26 de marzo del año 2008 (día de máxima demanda de marzo del presente año) se muestra en el Gráfico N° 4. En dicho día, el 29,1% de la energía eléctrica se generó con gas natural, 2% con carbón y 1,2% con diesel y residual. Asimismo, la generación hidroeléctrica mantuvo una participación de 67,7 % del total de energía producida en dicho día.

Fuente: COES - SINAC



Fuente: COES - SINAC

\* A partir de Junio del año 2006, la empresa Edegel es responsable de la operación de la Central Térmica de Ventanilla .

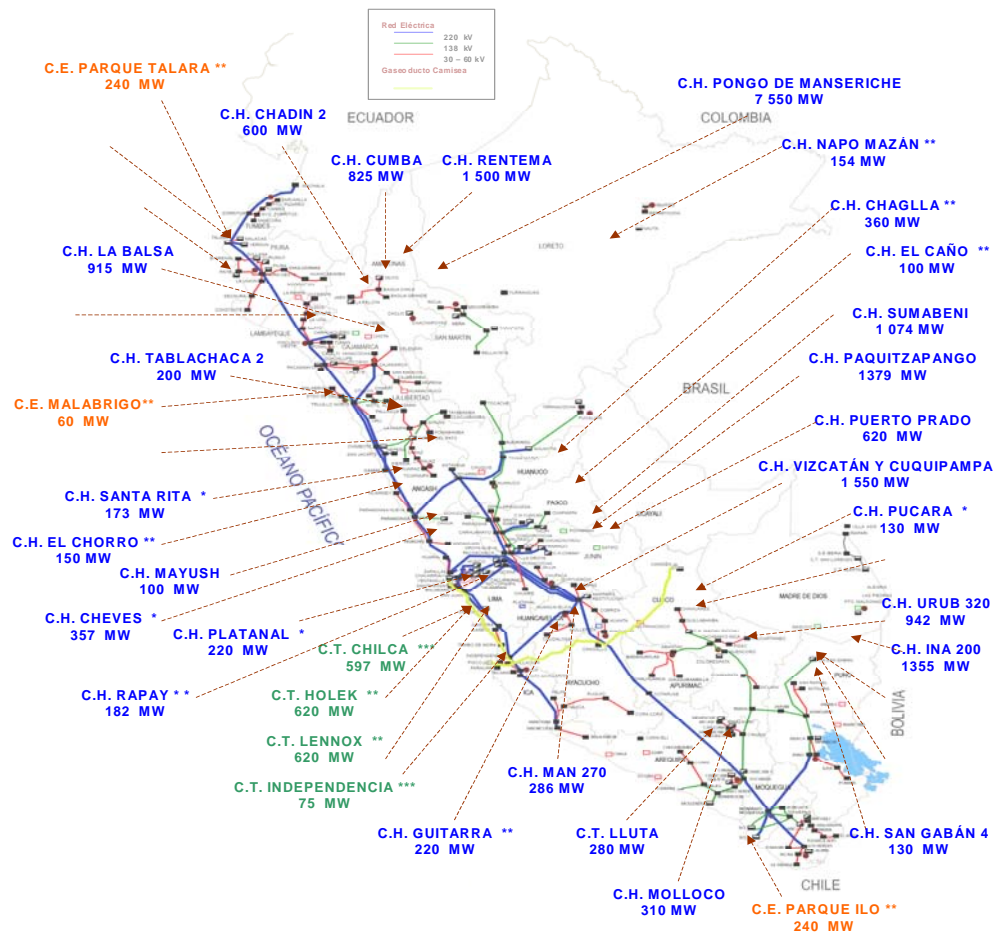


## Principales proyectos de generación del subsector eléctrico

En concordancia con lo dispuesto en la Ley N° 28832, Ley para el desarrollo eficiente de la generación eléctrica, en el marco del rol promotor y concedente del Ministerio de Energía y Minas, la Dirección General de Electricidad ha elaborado el Portafolio de Proyectos donde se tienen registrados 32 proyectos hidroeléctricos, 04 proyectos termoeléctricos a gas natural y 10 proyectos eólicos cuyas capacidades de generación varían de acuerdo a lo indicado en la Figura N°1. En la relación presentada, unos proyectos tienen concesión definitiva, los demás tienen concesión temporal o sus autorizaciones se encuentran en trámite.

Figura N°1

## PRINCIPALES PROYECTOS DE GENERACIÓN



CENTRALES HIDROELÉCTRICAS
CENTRALES TERMOELÉCTRICAS - GAS NATURAL
CENTRALES EÓLICAS

* Con Concesión Definitiva (En Proyecto)
** Con Concesión Temporal (En Estudio)
*** Con Autorización

Rango	Hidroeléctrica Cant. Capacidad	Termoeléctrica Cant. Capacidad	Eólicas Cant. Capacidad
Menor de 100		1 75	1 60
100 - 500	21 3 859		9 201
500 - 1000	5 3 902	3 1 837	
Mas de 1000	6 14 433		
<b>TOTAL</b>	<b>32 22 194</b>	<b>4 1 912</b>	<b>10 2 075</b>

Fuente: Ministerio de Energía y Minas – Dirección General de Electricidad