



Ministerio de Energía y Minas Dirección General de Electricidad

ESTADÍSTICA ELÉCTRICA DE SETIEMBRE 2006

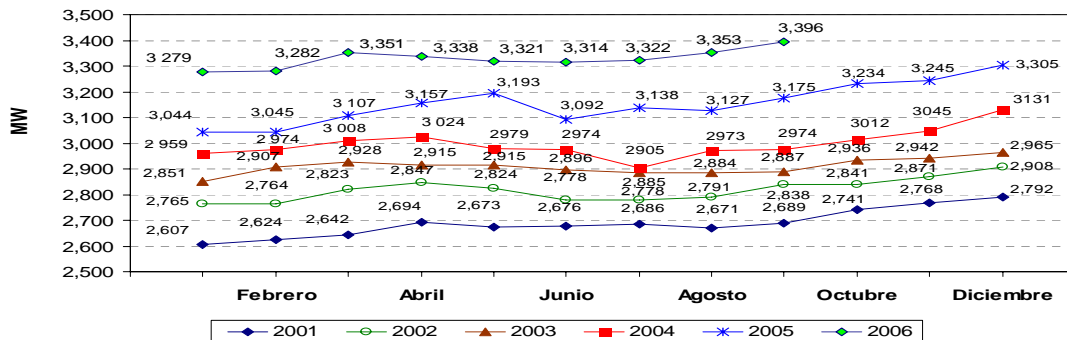
COMPORTAMIENTO MENSUAL DEL MERCADO ELÉCTRICO¹: MÁXIMA DEMANDA, PRODUCCIÓN Y VENTA DE ENERGÍA ELÉCTRICA DE SETIEMBRE 2006

La máxima demanda del Sistema Interconectado Nacional (SEIN) en setiembre del año 2006 fue 3 396 MW (registrada el día 28 de setiembre, a las 19:30 horas), cifra que representó un incremento de 7,0% respecto a la máxima demanda del mes de setiembre del año 2005. Asimismo, se mantuvieron incrementos importantes relacionados a la máxima demanda del mismo periodo de los años 2004, 2003, 2002 y 2001 de 14,2%, 17,6%, 19,7% y 26,3%, respectivamente.

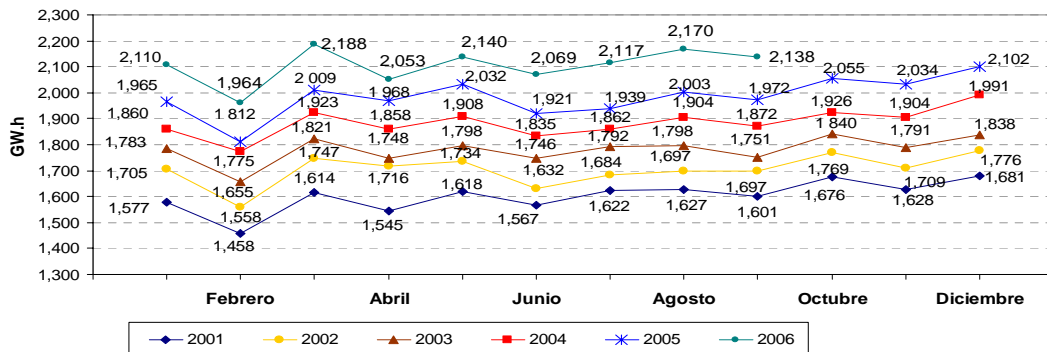
La producción mensual del mercado eléctrico en setiembre del año 2006 fue 2 138 GW.h, es decir superior en 8,4%, 14,2%, 22,1%, 26,0 % y 33,5% respecto a la producción del mismo mes de los años 2005, 2004, 2003, 2002 y 2001, respectivamente.

La venta de energía a cliente final en setiembre del año 2006 fue de 1 864 GW.h, con un 7,1 % de incremento respecto a la venta de igual periodo del año anterior. Asimismo, con relación al mes de setiembre 2004, este aumento fue 13,9 % , y con respecto al año 2003, 2002 y 2001, los incrementos fueron 23,4 %, 26,5 % y 33,8 %, respectivamente.

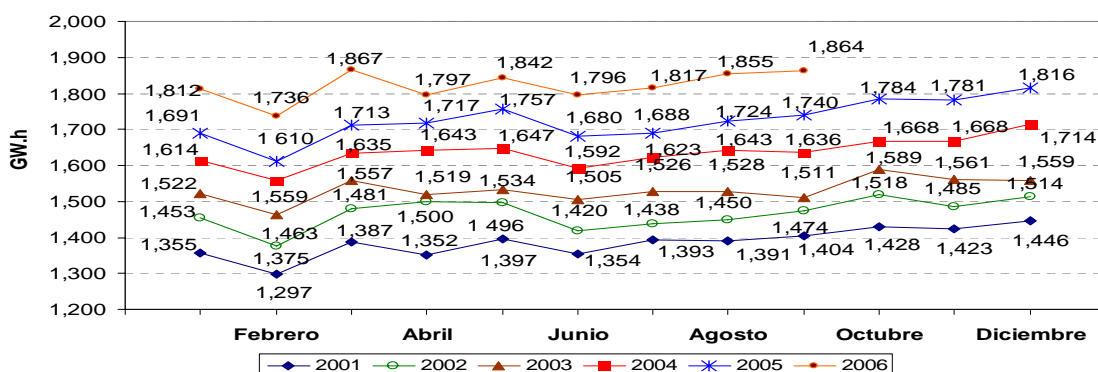
MÁXIMA DEMANDA MENSUAL EN EL SEIN 2001 - 2006*



PRODUCCIÓN MENSUAL DE ENERGÍA ELÉCTRICA 2001 - 2006*



VENTA MENSUAL DE ENERGÍA A CLIENTE FINAL 2001 - 2006*



(*) Preliminar al 16.10.06

1 / Mercado Eléctrico: conformado por el mercado atendido por las empresas concesionarias y entidades autorizadas para generar energía eléctrica para el servicio público.



Ministerio de Energía y Minas
Dirección General de Electricidad
ESTADÍSTICA ELÉCTRICA DE SETIEMBRE 2006

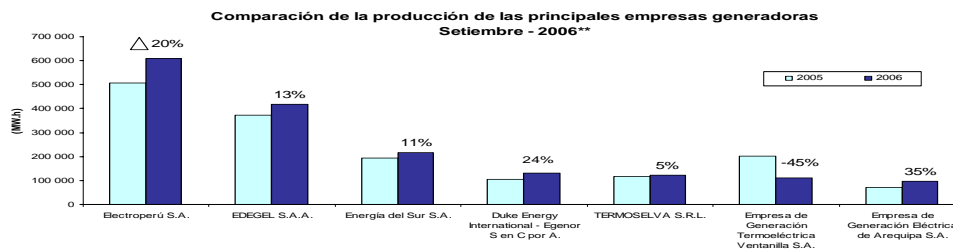
PRODUCCIÓN DE ENERGÍA DEL MERCADO ELÉCTRICO (MW.h)

N°	Principales empresas del mercado eléctrico	Setiembre			Acumulado (Enero -Setiembre)		
		2005	2006	Δ 06/05	2005	2006	Δ 06/05
1	Electroperú S.A.	506,954.5	608,816.3	20%	5,237,835.1	5,497,039.5	5%
2	EDEGEL S.A.A.	371,377.0	419,480.9	13%	3,421,596.9	3,774,763.4	10%
3	Energía del Sur S.A.	194,550.2	215,273.3	11%	948,509.4	1,603,447.3	69%
4	Duke Energy International - Egenor S en C por A.	106,679.1	132,162.3	24%	1,514,641.5	1,587,664.1	5%
5	TERMOSELVA S.R.L.	117,740.9	123,223.8	5%	949,869.5	827,381.0	-13%
6	Empresa de Generación Termoeléctrica Ventanilla S.A.	202,275.4	111,350.9	-45%	1,417,335.3	1,116,177.3	-21%
7	Empresa de Generación Eléctrica de Arequipa S.A.	70,646.8	95,385.2	35%	577,607.0	832,525.1	44%
8	Empresa de Electricidad de los Andes S.A.	74,982.8	89,420.5	19%	789,365.5	816,906.2	3%
9	Empresa Eléctrica de Piura S.A.	71,971.5	73,003.1	1%	334,310.3	435,392.3	30%
10	Empresa de Generación Eléctrica Machupicchu S.A.	62,295.3	60,939.1	-2%	557,719.8	553,677.0	-1%
11	Empresa de Generación Eléctrica San Gabán S.A.	40,544.9	44,455.8	10%	543,620.8	558,014.5	3%
12	Otros	155,186.1	164,006.7	6%	1,350,308.5	1,345,367.6	0%
TOTAL		1,975,204.6	2,137,517.8	8%	17,642,719.7	18,948,355.3	7%

N°	Principales empresas del mercado eléctrico	SEMESTRE I			TRIMESTRE III		
		2005	2006	Δ 06/05	2005	2006	Δ 06/05
1	Electroperú S.A.	3,566,231.8	3,653,581.7	2%	1,671,603.4	1,843,457.8	10%
2	EDEGEL S.A.A.	2,350,413.2	2,539,400.0	8%	1,071,183.7	1,235,363.4	15%
3	Energía del Sur S.A.	448,568.4	1,008,531.9	125%	499,941.0	594,915.4	19%
4	Duke Energy International - Egenor S en C por A.	1,190,507.9	1,224,003.4	3%	324,133.6	363,660.8	12%
5	TERMOSELVA S.R.L.	596,305.5	455,140.8	-24%	353,564.1	372,240.2	5%
6	Empresa de Generación Termoeléctrica Ventanilla S.A.	805,112.7	614,791.9	-24%	612,222.5	501,385.4	-18%
7	Empresa de Generación Eléctrica de Arequipa S.A.	390,388.7	566,072.5	45%	187,218.3	266,452.6	42%
8	Empresa de Electricidad de los Andes S.A.	554,501.8	558,776.7	1%	234,863.8	258,129.5	10%
9	Empresa Eléctrica de Piura S.A.	121,064.7	217,790.4	80%	213,245.6	217,601.8	2%
10	Empresa de Generación Eléctrica Machupicchu S.A.	366,792.1	364,849.3	-1%	190,927.7	188,827.7	-1%
11	Empresa de Generación Eléctrica San Gabán S.A.	407,579.5	418,154.3	3%	136,041.3	139,860.2	3%
12	Otros	922,798.5	902,660.9	-2%	427,510.0	442,706.7	4%
TOTAL		11,720,264.8	12,523,753.8	7%	5,922,454.9	6,424,601.5	8%

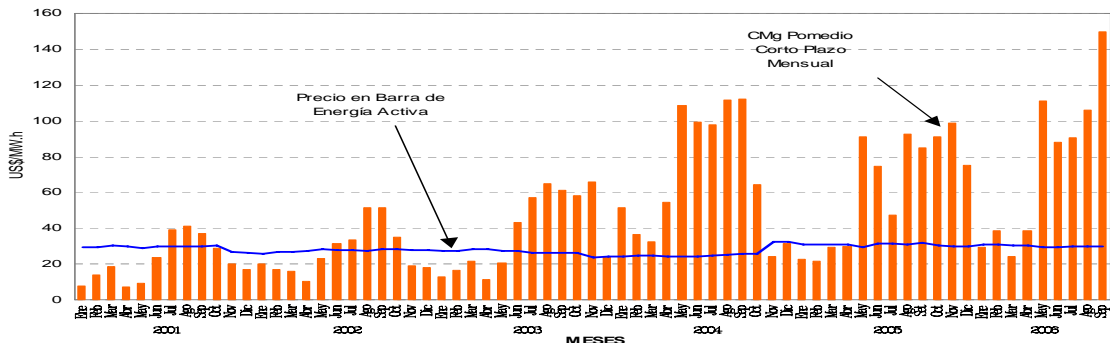
* A partir de Junio del año 2006, la empresa Edegel es responsable de la operatividad de la Central Térmica de Ventanilla (Proceso de regularización - Dirección de Concesiones Eléctricas-DGE/MEM)

** Preliminar



Costo Marginal y Precio de Barra de Energía Activa Mensual SEIN Costo Equivalente Barra Santa Rosa

US\$/MW.h mes -2006	Costo Marginal	Precio en Barra
Julio	90.65	29.59
Agosto	105.92	29.72
Setiembre	149.80	29.69



Fuente: COES-SINAC



Ministerio de Energía y Minas Dirección General de Electricidad

ESTADÍSTICA ELÉCTRICA DE SETIEMBRE 2006

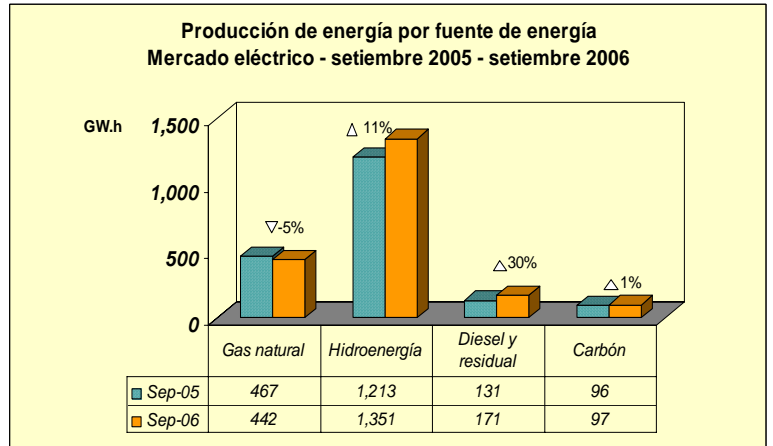
CONSUMO DE GAS NATURAL EN EL SECTOR ELÉCTRICO Comportamiento mensual - setiembre 2006

Gráfico N° 1

La energía producida con gas natural de enero al mes de setiembre del presente año fue 2 956,8 GW.h, habiéndose consumido 890,9 millones de metros cúbicos en dicho periodo.

El consumo de gas natural para la generación de energía eléctrica en el mes de setiembre 2006 alcanzó los 139,4 millones de metros cúbicos y tuvo un incremento de 2,6% respecto a igual periodo del año anterior.

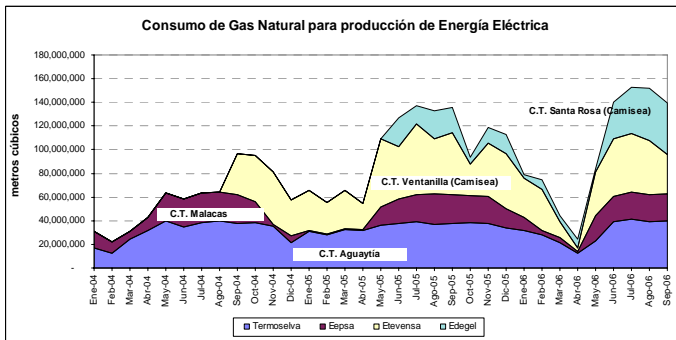
Por otro lado, la producción de energía eléctrica con gas natural en este mes fue de 441,9 GW.h y disminuyó 5,0% con relación al mes de setiembre del año 2005. En el gráfico N° 1, se puede apreciar los incrementos de la producción por fuentes de energía para el mercado eléctrico tanto en setiembre 2005 así como 2006.



Las contribuciones del gas natural, hidroenergía, diesel y residual y carbón para la generación de energía de setiembre del año 2006 fueron 21%, 66%, 8%, 5%, respectivamente.

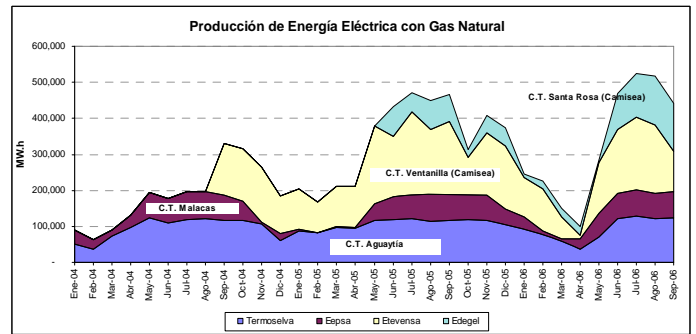
En el Gráfico N° 2 se muestra la evolución mensual del consumo de gas natural por cada central térmica, desde enero 2004 a la fecha; y, en el Gráfico N°3, se puede apreciar la evolución de la generación mensual de energía eléctrica de las centrales térmicas a gas: C.T. Ventanilla** y Santa Rosa (Edegel), Malacas (EEPSA) y Aguaytía (Termoselva), para el periodo indicado.

Gráfico N° 2



Fuente: MEM/DGE/DPE

Gráfico N° 3



Fuente: COES - SINAC

Figura N° 1

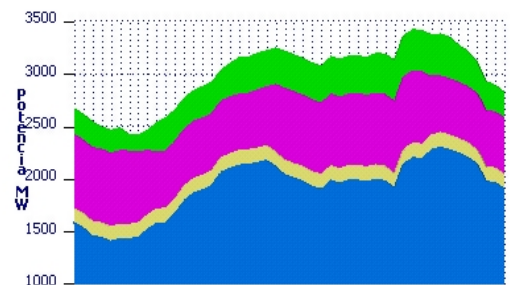
DIAGRAMA DE DESPACHO DE CARGA POR FUENTE DE ENERGÍA

En el Diagrama de despacho diario de carga del 28 de setiembre del año 2006 que se presenta en la Figura N° 1 se observó que el 20,6 % de la energía eléctrica se generó con gas natural, 4,6% con carbón y 10,6 % con diesel y residual. Asimismo, la generación hidroeléctrica mantuvo una participación de 64,2 % del total de energía producida.

Fuente: COES - SINAC

** A partir de Junio del año 2006, la empresa Edegel es responsable de la operatividad de la Central Térmica de Ventanilla (Proceso de regularización - Dirección de Concesiones Eléctricas-DGE/MEM)

Despacho por Fuente de Energía



■ Hidráulico 64.2 %
■ Carbón 4.6 %
■ Gas 20.6 %
■ Diesel/Residual 10.6 %

Fuente: COES - SINAC