



Ministerio de Energía y Minas Dirección General de Electricidad

ESTADÍSTICA ELÉCTRICA DE NOVIEMBRE 2006

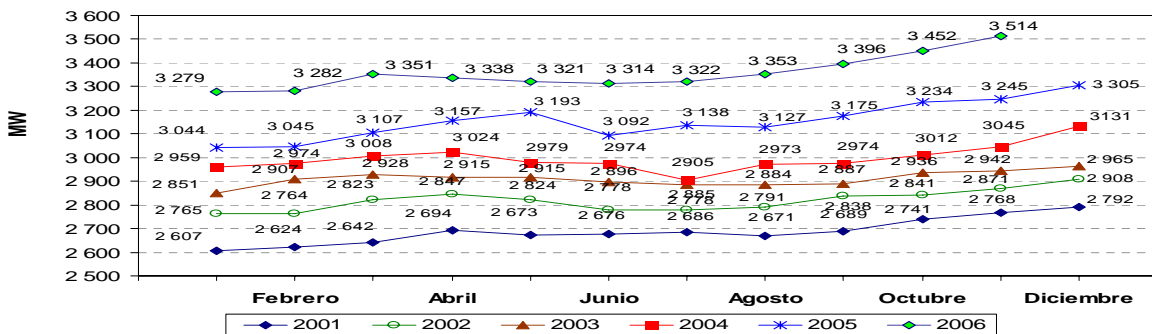
COMPORTAMIENTO MENSUAL DEL MERCADO ELÉCTRICO¹: MÁXIMA DEMANDA, PRODUCCIÓN Y VENTA DE ENERGÍA ELÉCTRICA DE NOVIEMBRE 2006

La máxima demanda del Sistema Interconectado Nacional (SEIN) en noviembre del año 2006 fue 3 514 MW (registrada el día 23 de noviembre, a las 19:30 horas), cifra que representó un incremento de 8 % respecto a la máxima demanda del mes de noviembre del año 2005. Asimismo, se mantuvieron incrementos importantes relacionados a la máxima demanda del mismo periodo de los años 2004, 2003, 2002 y 2001 de 15 %, 19 %, 22 % y 27 %, respectivamente.

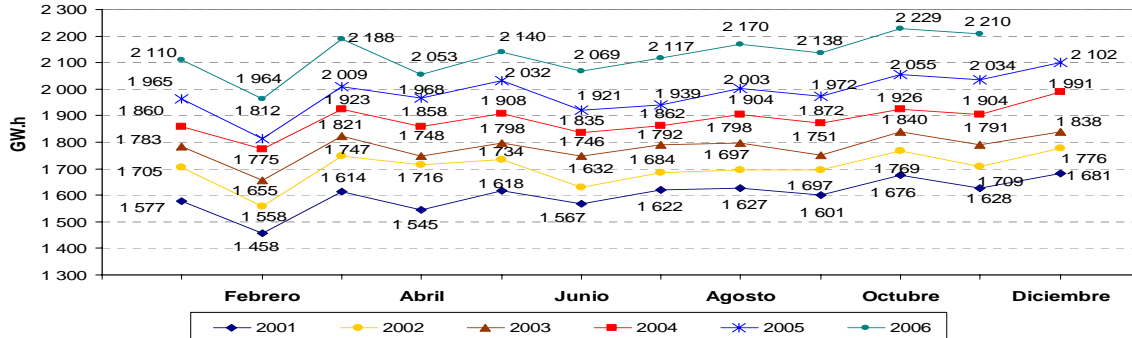
La producción mensual del mercado eléctrico en noviembre del año 2006 fue 2 210 GW.h, es decir superior en 8,6%, 16,1%, 23,4%, 29,3 % y 35,8% respecto a la producción del mismo mes de los años 2005, 2004, 2003, 2002 y 2001, respectivamente.

La venta de energía a cliente final en noviembre del año 2006 fue de 1 938 GW.h, con un 8,8 % de incremento respecto a la venta de igual periodo del año anterior. Asimismo, con relación al mes de noviembre 2004, este aumento fue 16,2 %, y con respecto al año 2003, 2002 y 2001, los incrementos fueron 24,2 %, 30,5 % y 36,2 %, respectivamente.

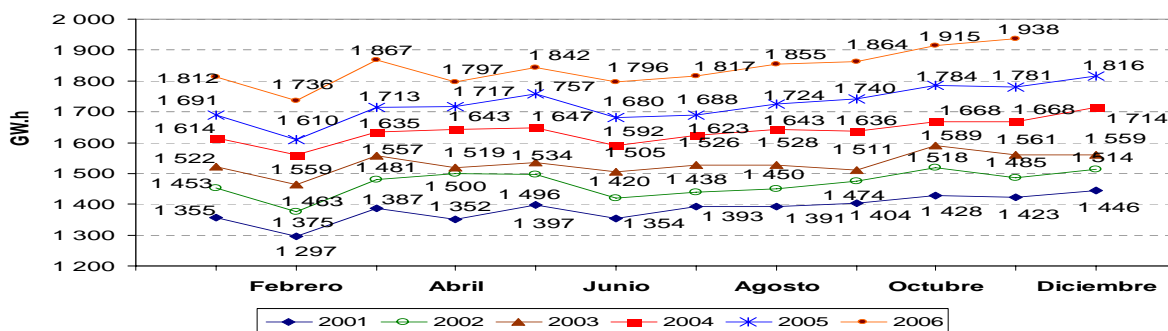
MÁXIMA DEMANDA MENSUAL EN EL SEIN 2001 - 2006*



PRODUCCIÓN MENSUAL DE ENERGÍA ELÉCTRICA 2001 - 2006*



VENTA MENSUAL DE ENERGÍA A CLIENTE FINAL 2001 - 2006*



(*) Preliminar al 11.12.06

1 / Mercado Eléctrico: conformado por el mercado atendido por las empresas concesionarias y entidades autorizadas para generar energía eléctrica para el servicio público.



Ministerio de Energía y Minas
Dirección General de Electricidad
ESTADÍSTICA ELÉCTRICA DE NOVIEMBRE 2006

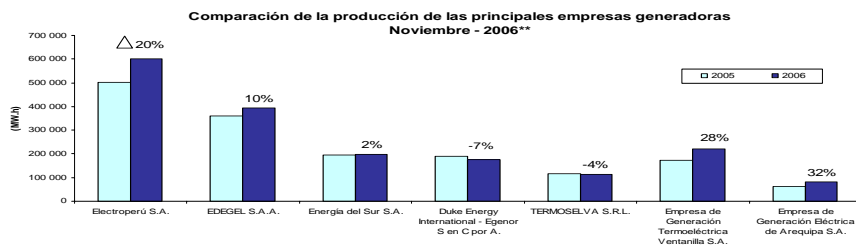
PRODUCCIÓN DE ENERGÍA DEL MERCADO ELÉCTRICO (MW.h)

N°	Principales empresas del mercado eléctrico	Noviembre			Acumulado (Enero -Noviembre)		
		2005	2006	Δ 06/05	2005	2006	Δ 06/05
1	Electroperú S.A.	500 992,1	599 597,1	20%	6 318 525,5	6 719 077,5	6%
2	EDEGEL S.A.A.	359 151,6	395 281,6	10%	4 143 459,5	4 550 579,1	10%
3	Energía del Sur S.A.	195 405,5	199 479,5	2%	1 351 576,6	2 010 815,4	49%
4	Duke Energy International - Egenor S en C por A.	190 014,1	176 863,7	-7%	1 881 584,1	1 897 576,6	1%
5	TERMOSELVA S.R.L.	117 529,3	112 832,9	-4%	1 187 344,6	1 056 588,3	-11%
6	Empresa de Generación Termoeléctrica Ventanilla S.A.	172 712,2	221 070,2	28%	1 692 822,8	1 583 775,4	-6%
7	Empresa de Generación Eléctrica de Arequipa S.A.	62 975,7	83 359,6	32%	705 809,8	1 000 922,8	42%
8	Empresa de Electricidad de los Andes S.A.	80 856,0	90 253,1	12%	963 994,9	1 008 964,4	5%
9	Empresa Eléctrica de Piura S.A.	68 814,7	52 223,6	-24%	471 231,5	560 182,4	19%
10	Empresa de Generación Eléctrica Machupicchu S.A.	62 066,1	61 282,0	-1%	684 203,9	678 463,1	-1%
11	Empresa de Generación Eléctrica San Gabán S.A.	71 629,9	78 636,4	10%	674 253,2	693 351,3	3%
12	Otros	113 748,4	138 728,1	22%	1 489 223,3	1 624 800,5	9%
TOTAL		1 995 895,5	2 209 607,8	11%	21 564 029,8	23 385 096,7	8%

N°	Principales empresas del mercado eléctrico	TRIMESTRE III			Octubre		
		2005	2006	Δ 06/05	2005	2006	Δ 06/05
1	Electroperú S.A.	1,671,603.4	1,843,457.8	10%	579 698,2	622 440,9	7%
2	EDEGEL S.A.A.	1,071,183.7	1,235,363.4	15%	362 710,9	380 534,0	5%
3	Energía del Sur S.A.	499,941.0	594,915.4	19%	207 661,7	207 888,6	0%
4	Duke Energy International - Egenor S en C por A.	324,133.6	363,660.8	12%	176 928,5	133 048,7	-25%
5	TERMOSELVA S.R.L.	353,564.1	372,240.2	5%	119 945,8	116 374,4	-3%
6	Empresa de Generación Termoeléctrica Ventanilla S.A.	612,222.5	501,385.4	-18%	102 775,4	246 527,9	140%
7	Empresa de Generación Eléctrica de Arequipa S.A.	187,218.3	266,452.6	42%	65 227,0	85 038,1	30%
8	Empresa de Electricidad de los Andes S.A.	234,863.8	258,129.5	10%	93 773,3	101 805,1	9%
9	Empresa Eléctrica de Piura S.A.	213,245.6	217,601.8	2%	68 106,6	72 566,5	7%
10	Empresa de Generación Eléctrica Machupicchu S.A.	190,927.7	188,827.7	-1%	64 418,0	63 504,0	-1%
11	Empresa de Generación Eléctrica San Gabán S.A.	136,041.3	139,860.2	3%	59 002,5	56 700,4	-4%
12	Otros	427,510.0	442,706.7	4%	25 166,5	142 814,0	467%
TOTAL		5,922,454.9	6,424,601.5	8%	1 925 414,6	2 229 242,7	16%

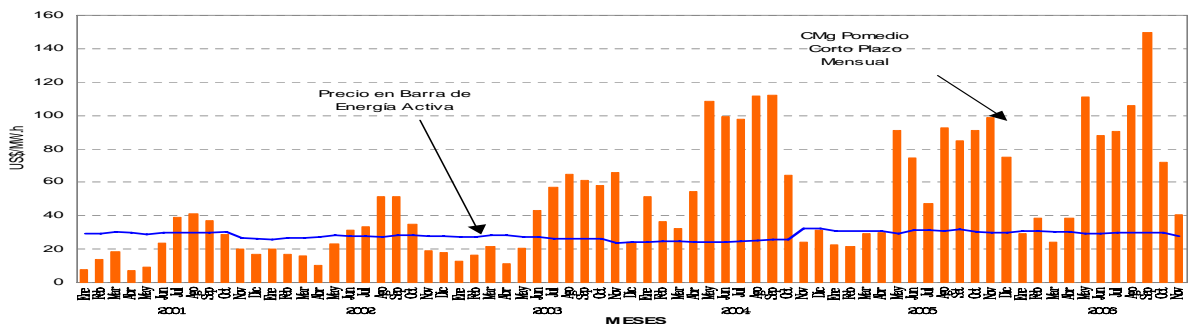
* A partir de Junio del año 2006, la empresa Edegel es responsable de la operatividad de la Central Térmica de Ventanilla (Proceso de regularización - Dirección de Concesiones Eléctricas-DGE/MEM)

** Preliminar



Costo Marginal y Precio de Barra de Energía Activa Mensual SEIN
Costo Equivalente Barra Santa Rosa

US\$/MW.h	Costo Marginal	Precio en Barra
mes -2006		
Setiembre	149,80	29,69
Octubre	71,89	29,95
Noviembre	40,59	27,96



Fuente: COES-SINAC



Ministerio de Energía y Minas Dirección General de Electricidad

ESTADÍSTICA ELÉCTRICA DE NOVIEMBRE 2006

CONSUMO DE GAS NATURAL EN EL SECTOR ELÉCTRICO Comportamiento mensual - noviembre 2006

A partir del mes de noviembre del año 2006, inició sus operaciones la Central Térmica de Chilca 1 de Enersur (169,2 MW)¹, es de ciclo simple y esta compuesta por un grupo turbina a gas – generador. La energía eléctrica producida por dicha central es para el servicio público de electricidad a través del Sistema Eléctrico Interconectado Nacional.

La energía producida con gas natural desde enero al mes de noviembre del presente año fue 3 423 GW.h, habiéndose consumido 990,1 millones de metros cúbicos en dicho periodo.

El consumo de gas natural para la generación de energía eléctrica en el mes de noviembre 2006 alcanzó los 126,5 millones de metros cúbicos y tuvo un incremento de 6,7% respecto a igual periodo del año anterior.

Por otro lado, la producción de energía eléctrica con gas natural en el mes de noviembre fue de 438,4 GW.h y aumentó 7,6% con relación al mismo mes del año 2005. En el gráfico N° 1, se puede apreciar los incrementos de la producción para el mercado eléctrico, por fuentes de energía tanto en noviembre 2005, así como 2006.

Las contribuciones del gas natural, hidroenergía, diesel - residual y carbón para la generación de energía de noviembre del año 2006 fueron 20,5%, 74,0%, 2,1%, 3,4%, respectivamente.

En el Gráfico N° 2, se muestra la evolución mensual del consumo de gas natural por cada central térmica, desde enero 2004 a la fecha; y, en el Gráfico N°3, se puede apreciar la evolución de la generación mensual de energía eléctrica de las centrales térmicas a gas: C.T. Ventanilla** y Santa Rosa (Edegel), Malacas (EEPSA) y Aguaytía (Termoselva), para el periodo indicado. La producción de energía eléctrica de la C.T. Chilca 1 y el consumo de gas natural de dicha central ha sido mínima, razón por la cual no se puede visualizar en los respectivos gráficos.

Gráfico N° 1

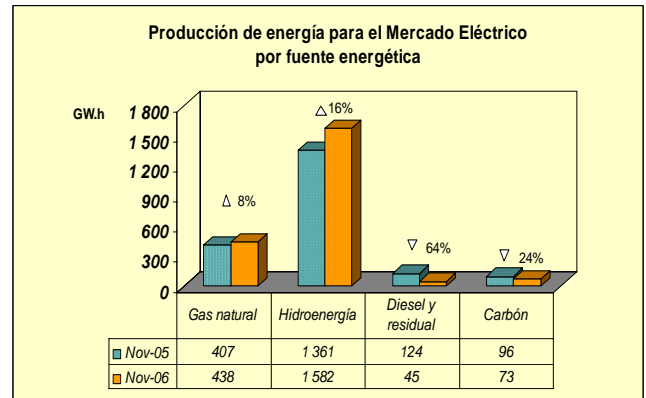
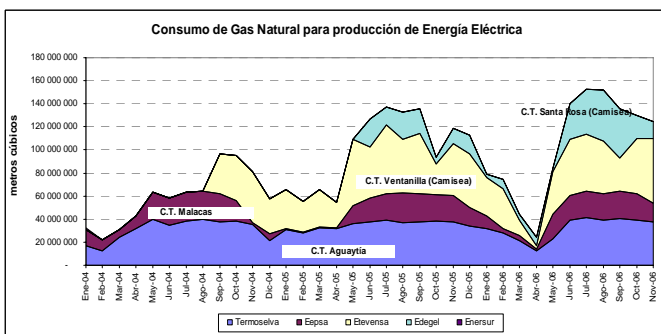
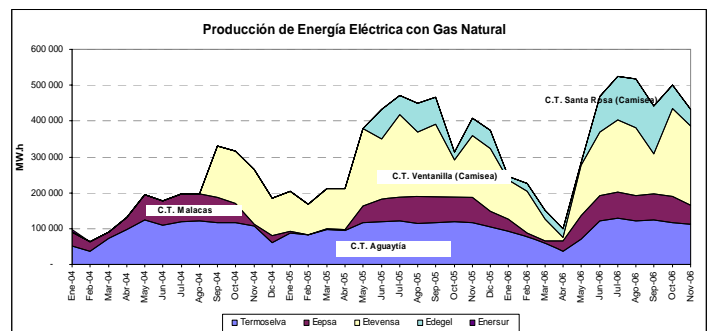


Gráfico N° 2



Fuente: MEM/DGE/DPE

Gráfico N° 3



Fuente: COES – SINAC

DESPACHO DE CARGA POR FUENTE DE ENERGÍA

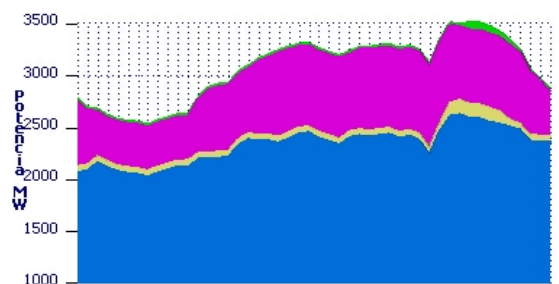
En el despacho diario de carga correspondiente al 23 de noviembre del año 2006 se presenta el Gráfico N° 4. En este periodo, el 21,1 % de la energía eléctrica se generó con gas natural, 2,2% con carbón y 0,9 % con diesel y residual. Asimismo, la generación hidroeléctrica mantuvo una participación de 75,8 % del total de energía producida.

Fuente: COES – SINAC

* A partir de Junio del año 2006, la empresa Edegel es responsable de la operatividad de la Central Térmica de Ventanilla (Proceso de regularización - Dirección de Concesiones Eléctricas-DGE/MEM).
1/ Autorización otorgada por el MEM/DGE/DCE

Gráfico N° 4

Despacho por Fuente de Energía



■ Hidráulico 75.8 %
■ Carbón 2.2 %
■ Gas 21.1 %
■ Diesel/Residual 0.9 %

Fuente: COES -SINAC