



Ministerio de Energía y Minas Dirección General de Electricidad

ESTADÍSTICA ELÉCTRICA DE MAYO 2006

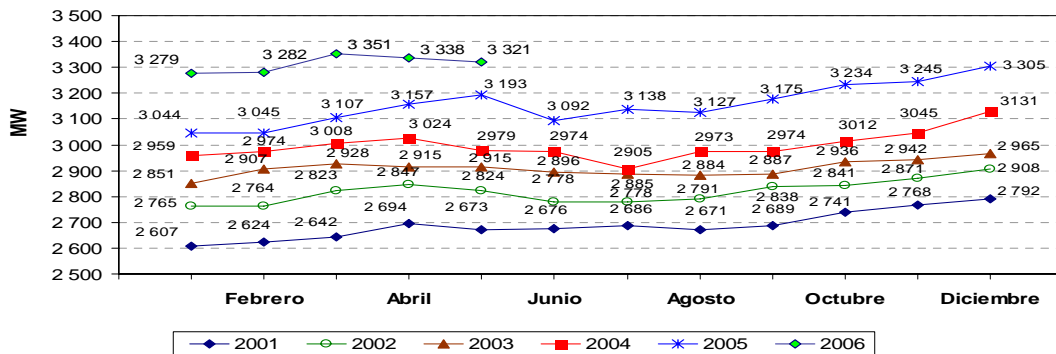
COMPORTAMIENTO MENSUAL DEL MERCADO ELÉCTRICO¹: MÁXIMA DEMANDA, PRODUCCIÓN Y VENTA DE ENERGÍA ELÉCTRICA DE MAYO 2006

La máxima demanda del Sistema Interconectado Nacional (SEIN) en mayo del año 2006 fue 3 321 MW (registrada el día 04 de mayo, a las 19:00 horas), cifra que representó un incremento de 4,0% respecto a la máxima demanda del mes de mayo del año 2005. Asimismo, se mantuvo incrementos importantes relacionados a la máxima demanda del mismo periodo de los años 2004, 2003, 2002 y 2001 de 11,5%, 13,9%, 17,5% y 24,2 %, respectivamente.

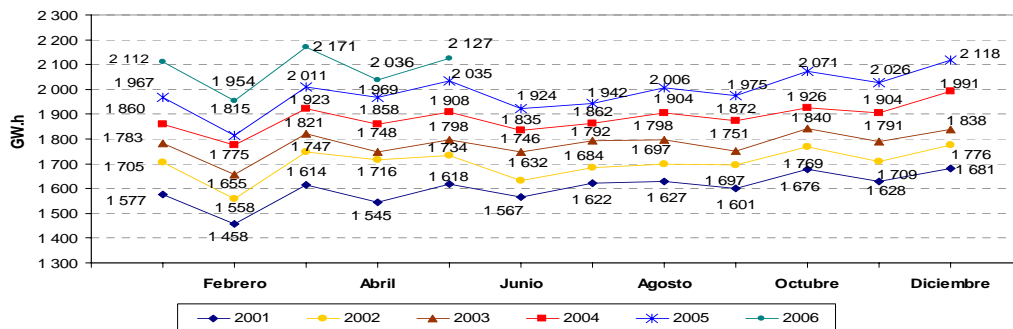
La producción mensual del mercado eléctrico en mayo del año 2006 fue 2 127 GW.h, es decir superior en 4,5%, 11,5% , 18,2 % , 22,6 % y 31,4%, respecto a la producción del mismo mes de los años 2005, 2004, 2003, 2002 y 2001, respectivamente.

La venta de energía a cliente final en mayo del año 2006 fue de 1 841 GW.h, con un 4,4 % de incremento respecto a la venta de igual periodo del año anterior. Asimismo, con relación a mayo 2004, este aumento fue 11,2 %, y con respecto al año 2003, 2002 y 2001, los incrementos fueron 19,3 %, 22,4 % y 31,1%, respectivamente.

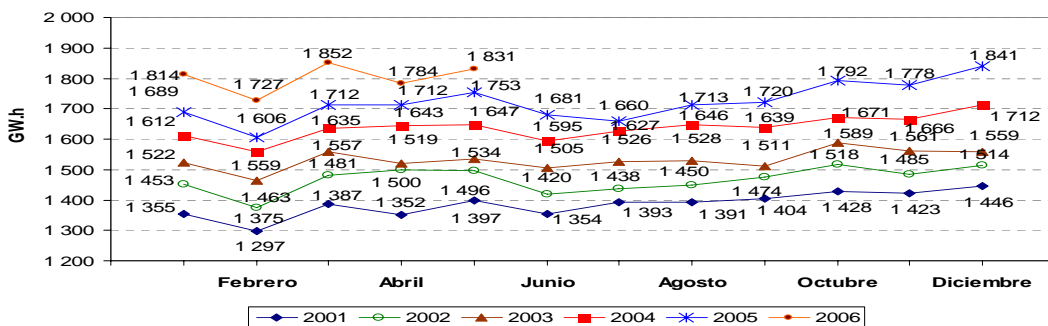
MÁXIMA DEMANDA MENSUAL EN EL SEIN 2001 - 2006*



PRODUCCIÓN MENSUAL DE ENERGÍA ELÉCTRICA 2001 - 2006*



VENTA MENSUAL DE ENERGÍA A CLIENTE FINAL 2001 - 2006*



(*) Preliminar al 13.06.06

1 / Mercado Eléctrico: conformado por el mercado atendido por las empresas concesionarias y entidades autorizadas para generar energía eléctrica para el servicio público.



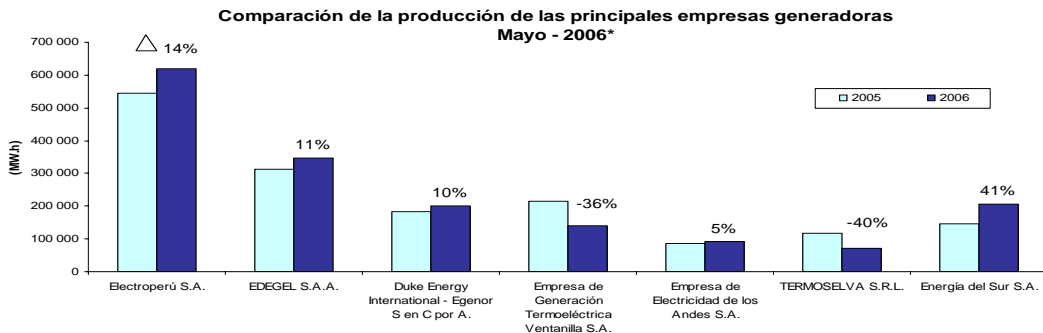
Ministerio de Energía y Minas
Dirección General de Electricidad
ESTADÍSTICA ELÉCTRICA DE MAYO 2006

PRODUCCIÓN DE ENERGÍA DEL MERCADO ELÉCTRICO (MW.h)

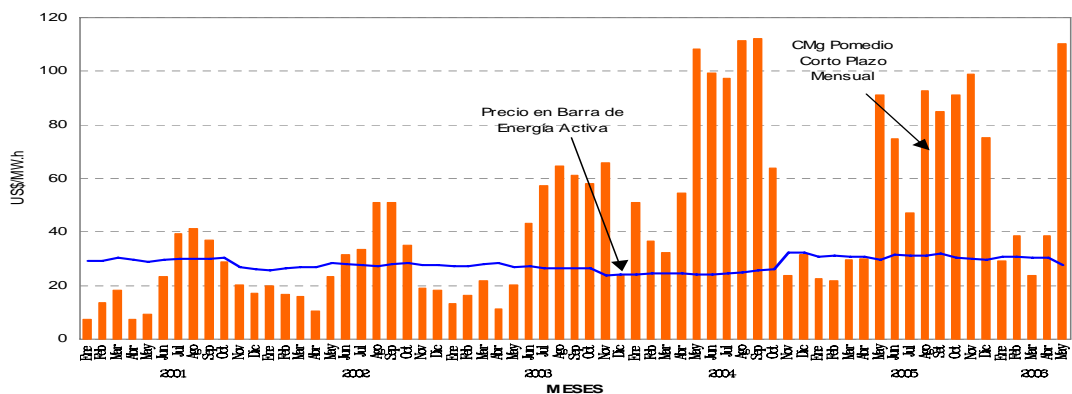
N°	Principales empresas del mercado eléctrico	Mayo			Acumulado (Enero - Mayo)		
		2005	2006	Δ 06/05	2005	2006	Δ 06/05
1	Electroperú S.A.	545 681,4	620 076,2	14%	3 008 887,0	3 068 349,9	2%
2	EDEGEL S.A.A.	313 508,7	346 534,8	11%	1 988 550,5	2 155 775,4	8%
3	Duke Energy International - Egenor S en C por A.	184 404,7	202 237,6	10%	1 062 333,7	1 073 205,4	1%
4	Empresa de Generación Termoeléctrica Ventanilla S.A.	216 169,6	139 398,3	-36%	637 871,3	435 942,8	-32%
5	Empresa de Electricidad de los Andes S.A.	87 319,7	91 457,1	5%	472 711,4	478 510,8	1%
6	TERMOSELVA S.R.L.	116 276,6	70 317,2	-40%	478 147,9	334 399,6	-30%
7	Empresa de Generación Eléctrica San Gabán S.A.	63 151,1	66 631,1	6%	357 565,7	371 398,3	4%
8	Empresa de Generación Eléctrica de Arequipa S.A.	72 589,8	93 487,5	29%	329 230,0	488 627,1	48%
9	Empresa de Generación Eléctrica Machupichu S.A.	64 905,3	62 807,7	-3%	303 987,3	302 622,1	0%
10	Empresa de Generación Eléctrica Cahua S.A.	42 165,7	47 926,7	14%	251 709,8	240 883,4	-4%
11	Energía del Sur S.A.	146 192,2	206 565,2	41%	320 429,1	835 794,7	161%
12	Otros	182 214,1	179 148,0	-2%	585 298,1	613 521,7	5%
TOTAL		2 034 579,0	2 126 587,4	5%	9 796 721,7	10 399 031,2	6%

N°	Principales empresas del mercado eléctrico	TRIMESTRE I			Abril		
		2005	2006	Δ 06/05	2005	2006	Δ 05/04
1	Electroperú S.A.	1 842 621,4	1 820 480,2	-1%	620 584,2	627 793,5	1%
2	EDEGEL S.A.A.	1 283 568,7	1 329 264,7	4%	391 473,1	479 975,9	23%
3	Duke Energy International - Egenor S en C por A.	677 881,0	663 750,1	-2%	200 047,9	207 217,8	4%
4	Empresa de Generación Termoeléctrica Ventanilla S.A.	306 559,4	286 307,2	-7%	115 142,3	10 237,2	-91%
5	Empresa de Electricidad de los Andes S.A.	291 070,5	284 238,8	-2%	94 321,2	102 814,8	9%
6	TERMOSELVA S.R.L.	267 059,5	228 579,9	-14%	94 811,8	35 502,4	-63%
7	Empresa de Generación Eléctrica San Gabán S.A.	216 259,4	228 009,2	5%	78 155,2	76 758,1	-2%
8	Empresa de Generación Eléctrica de Arequipa S.A.	201 749,7	298 637,1	48%	54 890,5	96 502,5	76%
9	Empresa de Generación Eléctrica Machupichu S.A.	177 426,7	178 981,1	1%	61 655,2	60 833,2	-1%
10	Empresa de Generación Eléctrica Cahua S.A.	154 368,4	142 117,0	-8%	55 175,7	50 839,7	-8%
11	Energía del Sur S.A.	80 362,5	455 876,0	467%	93 874,5	173 353,5	85%
12	Otros	294 015,9	320 168,3	9%	109 068,1	114 205,5	5%
TOTAL		5 792 943,1	6 236 409,5	8%	1 969 199,6	2 036 034,2	3%

(*) Preliminar



**Costo Marginal y Precio de Barra de Energía Activa Mensual SEIN
 Costo Equivalente Barra Santa Rosa**



Fuente: COES-SINAC



Ministerio de Energía y Minas Dirección General de Electricidad

ESTADÍSTICA ELÉCTRICA DE MAYO 2006

CONSUMO DE GAS NATURAL EN EL SECTOR ELÉCTRICO Comportamiento mensual - mayo 2006

En los primeros meses del año 2006, el 62% de la producción total de gas natural estuvo orientado a la generación de energía para el mercado eléctrico, y cuya estructura por empresa se muestra en el Gráfico N°1.

La energía producida con gas natural de enero al mes de mayo del presente año fue 1 004,2 GW.h, habiéndose consumido 308,8 millones de metros cúbicos.

Con relación al parque de generación térmica, el consumo de gas natural en el mes de mayo 2006 alcanzó los 86,3 millones de metros cúbicos y disminuyó en 21% respecto al mismo periodo del año anterior.

Asimismo, la producción de energía eléctrica con gas natural en el mes de mayo fue 284,04 GW.h, y tuvo 25% de decremento con relación al mismo periodo del año 2005.

En el Gráfico N° 2 se muestra la evolución mensual del consumo de gas natural por cada central térmica, desde enero 2004 a la fecha; y, en el Gráfico N°3, se puede apreciar la evolución de la generación mensual de energía eléctrica de las centrales térmicas a gas: Ventanilla (Etevensa), Santa Rosa (Edegel), Malacas (Eepsa) y Aguaytía (Termoselva), para el periodo indicado.

Gráfico N° 1

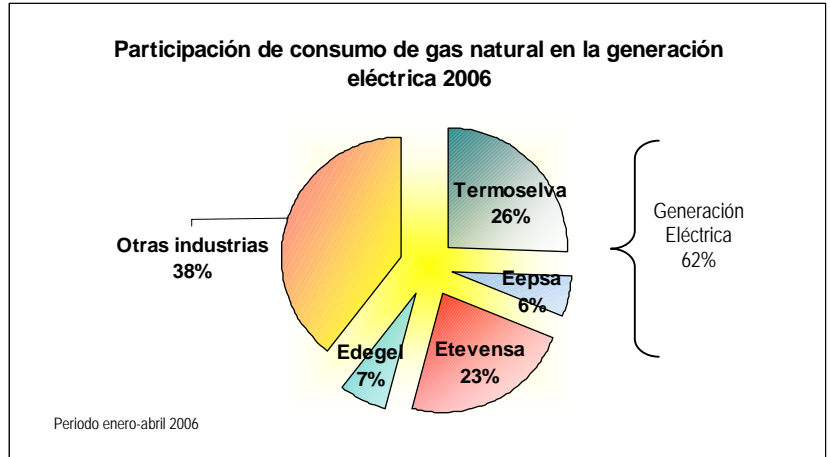


Gráfico N° 2

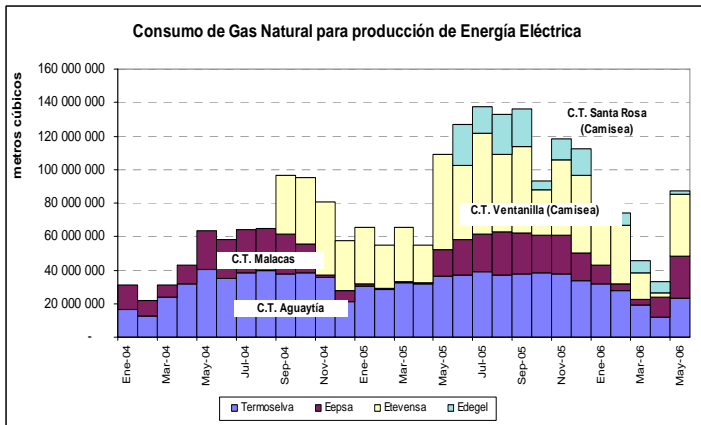


Gráfico N° 3

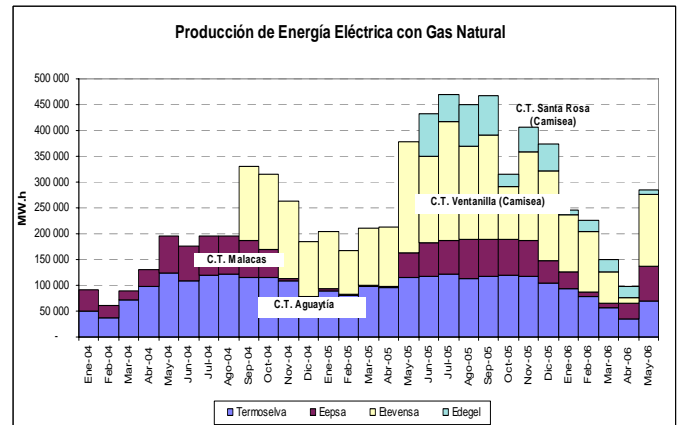
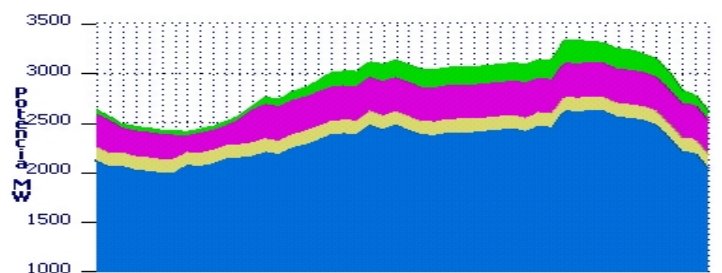


DIAGRAMA DE DESPACHO DE CARGA POR FUENTE DE ENERGÍA

En el Diagrama de despacho de carga del 04 de mayo del año 2006 se observó que el 11% de la energía eléctrica se generó con gas natural, 4,7% con carbón y 4,6% con diesel y residual. Asimismo, la generación hidroeléctrica mantuvo una participación de 79,7% del total de energía producida.

Fuente: COES - SINAC

Despacho por Fuente de Energía



■ Hidráulico 79.7 %
■ Carbón 4.7 %
■ Gas 11.0 %
■ Diesel/Residual 4.6 %