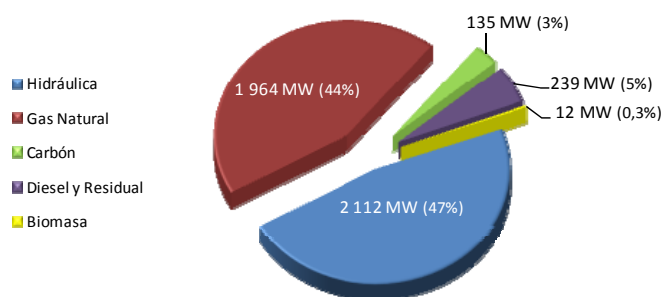


AVANCE ESTADÍSTICO DEL SUBSECTOR ELÉCTRICO CIFRAS DE OCTUBRE 2010

El 27 de octubre del 2010, a las 19:00 horas se registró la máxima demanda en potencia eléctrica que alcanzó los 4 461 MW, 9,1% mayor respecto al mismo mes del año anterior. La hidroenergía participó con el 47%, el gas natural con 44%, 5% diesel y residual, 3% carbón y 0,3% biomasa.

ESTRUCTURA DEL DESPACHO DE POTENCIA POR FUENTE EN EL DÍA DE MÁXIMA DEMANDA
MD = 4 461 MW
27/10/2010 a las 19:00 horas

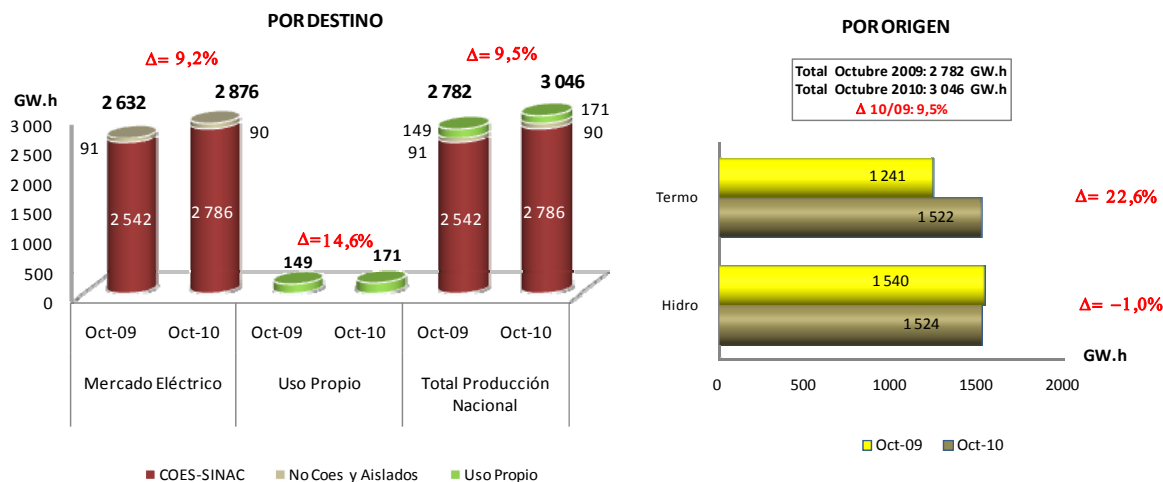


(*): Información COES-SINAC

La producción total de energía eléctrica a nivel nacional fue 3 046 GW.h²; mayor en 9,5% respecto a octubre 2009; las empresas del mercado eléctrico generaron 2 876 GW.h y las de uso propio 171 GW.h (6% de la participación del total nacional).

La generación eléctrica con centrales hidráulicas representó el 50% (1 524 GW.h) del total de la producción nacional, y disminuyó 1,0% respecto a octubre del año anterior. La generación termoeléctrica ascendió a 1 522 GW.h, 22,6% mayor que el período similar del 2009 y tuvo también una participación de 50% del total generado en el país.

PRODUCCIÓN DE ENERGÍA ELÉCTRICA NACIONAL



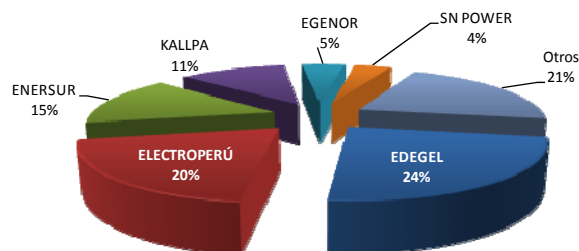
2 / Total nacional calculado en base a la información diaria COES-SINAC al 04-11-2010

AVANCE ESTADÍSTICO DEL SUBSECTOR ELÉCTRICO CIFRAS DE OCTUBRE 2010

Con relación a la generación eléctrica por empresas, se destaca entre las mayores aportantes en octubre: Edegel con 24% del total, Electroperú participó con 20%, Enersur con 15%, Kallpa con el 11% del total, entre otras del mercado eléctrico.

Nº	Empresas	Octubre (GW.h)		
		2009	2010*	Participación Octubre 2010
1	EDEGEL	631	692	24%
2	ELECTROPERÚ	607	576	20%
3	ENERSUR	498	423	15%
4	KALLPA	33	330	11%
5	EGENOR	165	134	5%
6	SN POWER	-	114	4%
7	Otros	698	606	21%
Total Mercado Eléctrico		2 632	2 876	100%

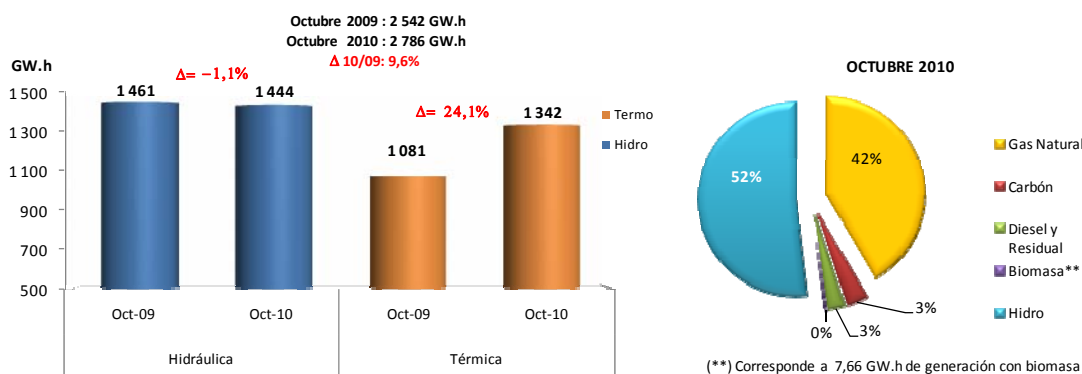
PARTICIPACIÓN DE LAS PRINCIPALES EMPRESAS EN EL MERCADO ELÉCTRICO Octubre 2010*



(*) Información preliminar al 04-11-10

Asimismo, la generación eléctrica registrada en el COES – SINAC presentó, para las centrales hidráulicas un decrecimiento respecto a octubre 2009 del orden de 1,1% (de 1 461 a 1 444 GW.h), y un crecimiento para las centrales con recursos térmicos de 24,1%.

PRODUCCIÓN DE ENERGÍA ELÉCTRICA POR RECURSO ENERGÉTICO COES - SINAC



Finalmente, las ventas de electricidad a cliente final aumentaron 9,6% (de 2 302 a 2 524 GW.h) respecto a octubre de 2009; y se distribuyó al mercado regulado 1 382 GW.h, es decir 7,4% más que el año anterior. La venta de los generadores y distribuidores a cliente libre, que representan el 44% de la venta total, también aumentó de 1 016 a 1 142 GW.h (12,4% respecto a octubre 2009).

VENTA DE ENERGÍA ELÉCTRICA POR MERCADO Y TIPO DE EMPRESA

