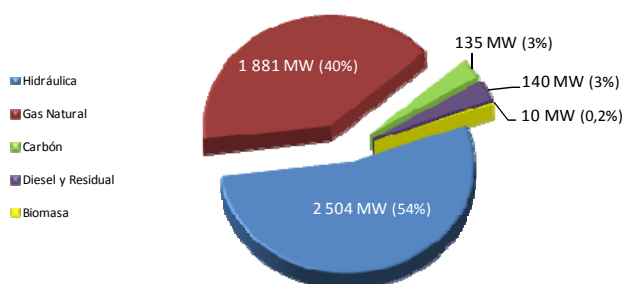


AVANCE ESTADÍSTICO DEL SUBSECTOR ELÉCTRICO CIFRAS DE FEBRERO 2011

El 24 de febrero del 2011, a las 19:45 horas se registró la máxima demanda¹ en potencia eléctrica que alcanzó los 4 670 MW, 7,4% mayor respecto al mismo mes del año anterior. La hidroenergía participó con el 54%, el gas natural con 40%, 3% diesel y residual, 3% carbón y 0,2% biomasa.

ESTRUCTURA DEL DESPACHO DE POTENCIA POR FUENTE EN EL DÍA DE MÁXIMA DEMANDA
MD = 4 670 MW
24/02/2011 a las 19:45 horas

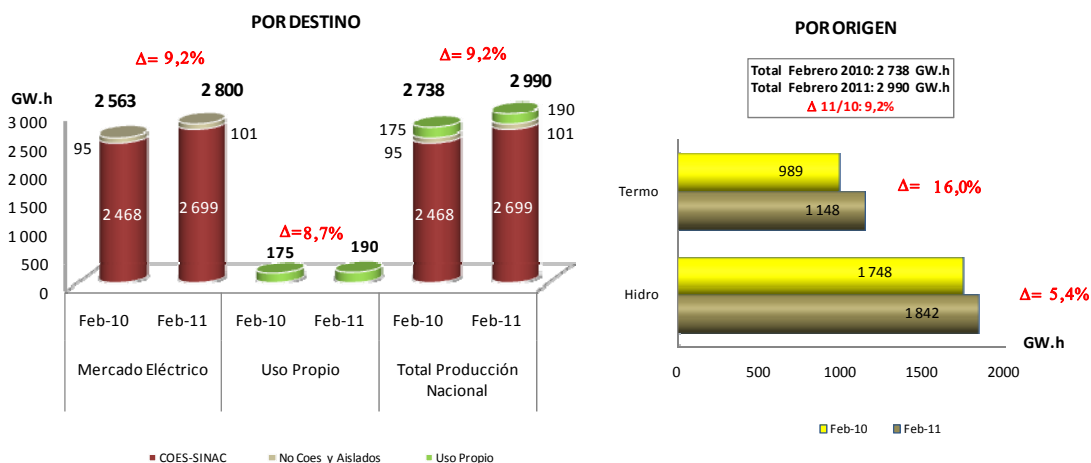


(*) : Información COES-SINAC

La producción total de energía eléctrica a nivel nacional fue 2 990 GW.h²; mayor en 9,2% respecto a febrero 2010; las empresas del mercado eléctrico generaron 2 800 GW.h y las de uso propio 190 GW.h (6% de la participación del total de la producción nacional).

La generación eléctrica con centrales hidráulicas representó el 62% (1 842 GW.h) del total de la producción nacional, y creció 5,4% más que en febrero del año anterior. La generación termoeléctrica ascendió a 1 148 GW.h, 16,0% mayor que el período similar del 2010 y tuvo también una participación de 38% del total generado en el país.

PRODUCCIÓN DE ENERGÍA ELÉCTRICA NACIONAL

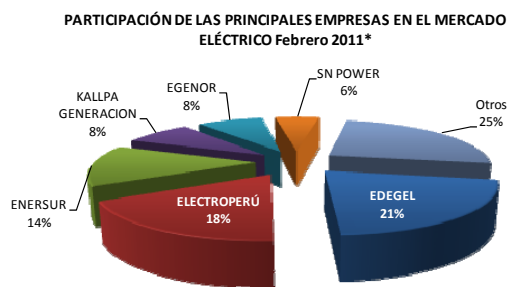


1/ Máxima demanda de potencia registrada por las empresas integrantes del COES-SINAC.
2/ Total nacional calculado en base a la información diaria COES-SINAC al 07-03-2011

AVANCE ESTADÍSTICO DEL SUBSECTOR ELÉCTRICO CIFRAS DE FEBRERO 2011

Con relación a la generación eléctrica por empresas, se destaca entre las mayores aportantes en febrero: Edegel con 22% del total, Electroperú participó con 18%, Enersur con 14%, Kallpa con el 8% del total, entre otras del mercado eléctrico.

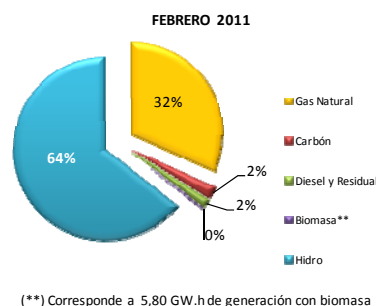
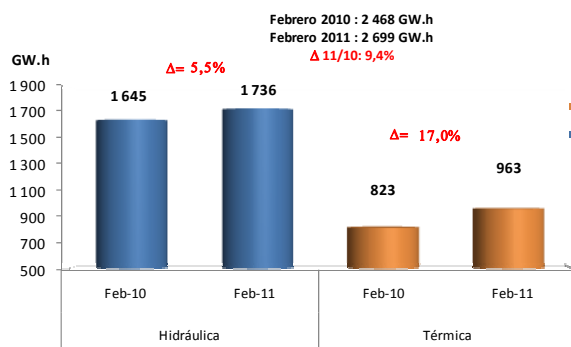
Nº	Empresas	Febrero (GW.h)		
		2010	2011*	Participación Febrero 2011
1	EDEGEL	502	604	22%
2	ELECTROPERÚ	591	500	18%
3	ENERSUR	411	388	14%
4	KALLPA GENERACION	151	229	8%
5	EGENOR	210	226	8%
6	SN POWER	-	156	6%
7	Otros	697	697	25%
Total Mercado Eléctrico		2 563	2 800	100%



(*) Información preliminar al 07-03-11

Asimismo, la generación eléctrica registrada en el COES – SINAC presentó un crecimiento para las centrales térmicas respecto a febrero 2010 de 17,0% (de 823 a 993 GW.h); en cuanto a las centrales con recursos hidroeléctricos, éstas crecieron en 5,5%.

PRODUCCIÓN DE ENERGÍA ELÉCTRICA POR RECURSO ENERGÉTICO COES - SINAC



(**) Corresponde a 5,80 GW.h de generación con biomasa

Finalmente, las ventas de electricidad a cliente final a nivel nacional aumentaron 9,3% (de 2 305 a 2 520 GW.h) respecto a febrero de 2010; y se distribuyó al mercado regulado 1 442 GW.h, es decir 9,3% más que el año anterior. La venta de los generadores y distribuidores a cliente libre, que representan el 43% de la venta total, también aumentó de 986 a 1 078 GW.h (9,4% respecto a febrero 2010).

VENTA DE ENERGÍA ELÉCTRICA POR MERCADO Y TIPO DE EMPRESA

