



Ministerio de Energía y Minas
Dirección General de Electricidad

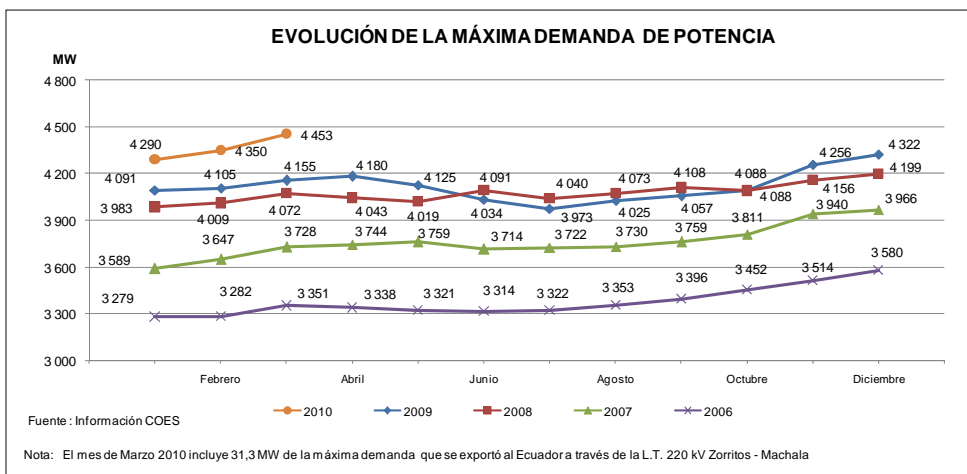
ESTADÍSTICA ELÉCTRICA N°4
Marzo-Abril 2010



I.- COMPORTAMIENTO MENSUAL A NIVEL NACIONAL: MÁXIMA DEMANDA, PRODUCCIÓN Y VENTA DE ENERGÍA ELÉCTRICA 2006 - 2010

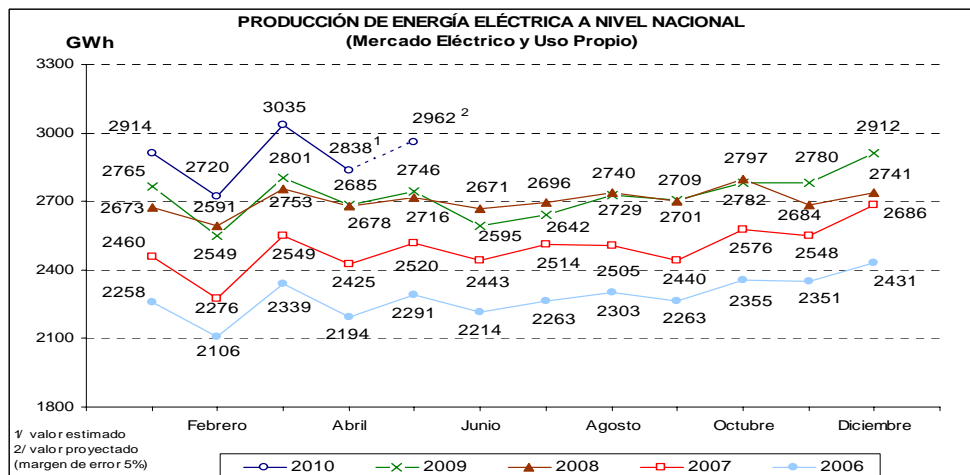
I.1 Máxima Demanda

La máxima demanda del Sistema Eléctrico Interconectado Nacional (SEIN) en marzo del año 2010 fue 4 453 MW (registrada el día 24 de marzo de 2010 a las 19:15 horas), cifra que representa un crecimiento de 7,2 % respecto al mes de marzo del año 2009. Los incrementos respecto a la máxima demanda de marzo para los años 2008, 2007 y 2006 fueron de 9,3%, 19,4% y 32,9% respectivamente.



I. 2 Producción de energía en marzo*, abril y proyectada para mayo 2010

La producción mensual a nivel nacional en marzo del año 2010 se calcula en 3 035 GWh, 8,4% mayor que la producción de mismo mes del año 2009. Con relación a marzo del 2008, fue superior en 10,2%, y con respecto a los años 2006 y 2005, aumentó 19,1% y 29,8% respectivamente. La producción de energía eléctrica para el mes de abril del presente año se estima en 2 838 GWh y para mayo se ha proyectado 2 962 GWh, con estas cifras el incremento al primer trimestre estaría alrededor de 6,8% respecto al del año 2009.



1/: Valor estimado, calculado en base a la información diaria del COES y a la histórica de los Sistemas Aislados de la DGE.

(*) Preliminar al 09 - 04 - 2010



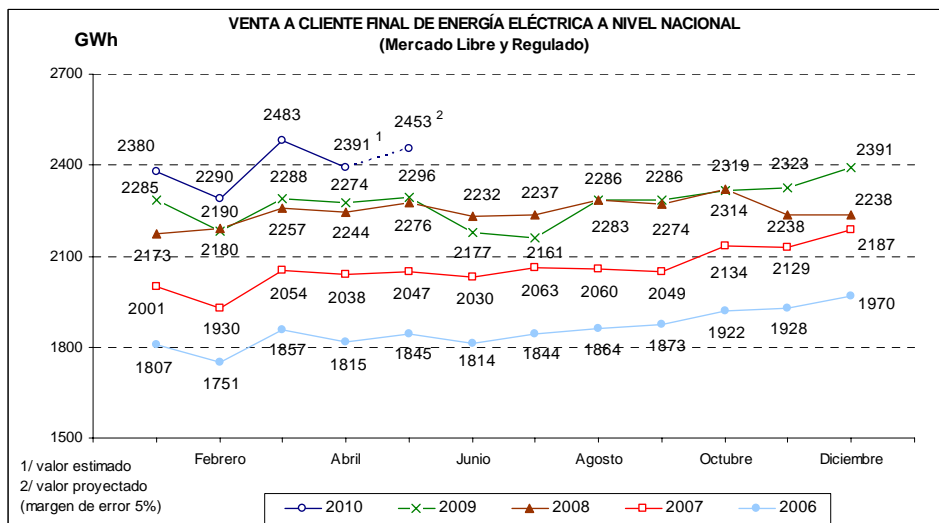
Ministerio de Energía y Minas
Dirección General de Electricidad

ESTADÍSTICA ELÉCTRICA N°4



I.3 Venta de energía en marzo*, abril y proyectada para mayo 2010

La venta de energía a cliente final a nivel nacional durante el mes de marzo del presente año fue 2 483 GWh y se incrementó en 8,5% con relación a la venta del mismo periodo del año anterior. Con relación a marzo de 2008, dicha venta aumentó en 10,0%; y respecto a los años 2007 y 2006, los incrementos fueron 20,9%, 33,7% respectivamente. La venta de electricidad a cliente final estimada para abril 2010 es de 2 391 GWh, y la proyectada para el siguiente mes es de 2 453 GWh. Con ello las ventas al cierre del primer trimestre, se incrementarían en el orden de 5,9% respecto período similar del año 2009.



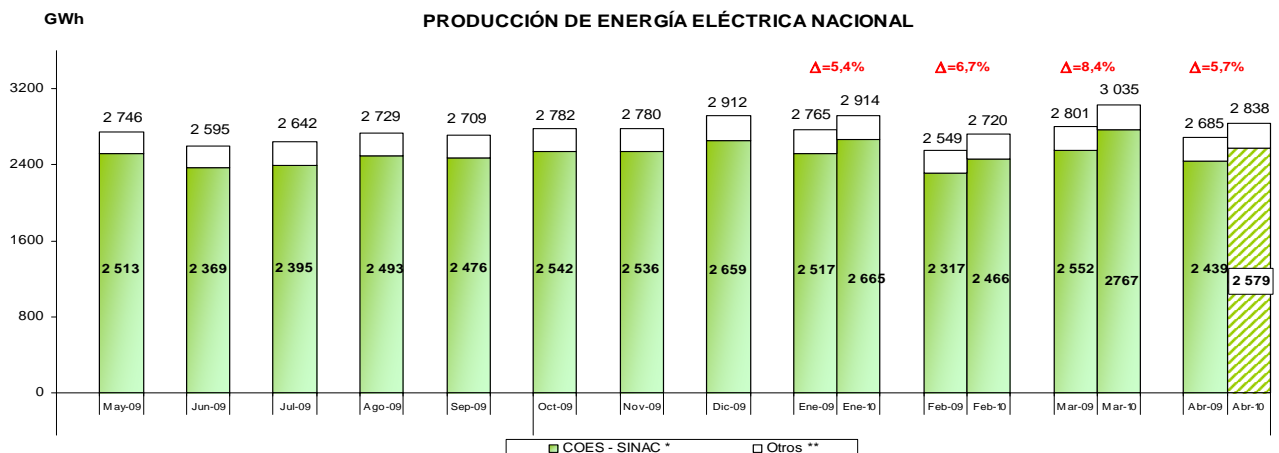
1/ : Valor estimado, calculado en base a la información registrada sobre la venta a los clientes libres y regulados

(*) Preliminar al 09 - 04 - 2010

II. INCREMENTOS DE PRODUCCIÓN DE ENERGÍA ELÉCTRICA MENSUAL A NIVEL NACIONAL 2009 - 2010

II.1 Producción COES - SINAC y Otros

En el mes de marzo 2010 el total generado por las unidades asociadas al COES-SINAC aumentó de 2 552 a 2 767 GWh, 8,4% más que marzo del año pasado. Se estima que a finales del mes de abril las unidades COES - SINAC generen en su conjunto alrededor de 2 579 GWh.



(*) : El COES - SINAC representa, en promedio, aproximadamente el 91% del total nacional

(**) : Incluye generación No Coes, Aislados y Generadores de Uso Propio



Ministerio de Energía y Minas
Dirección General de Electricidad

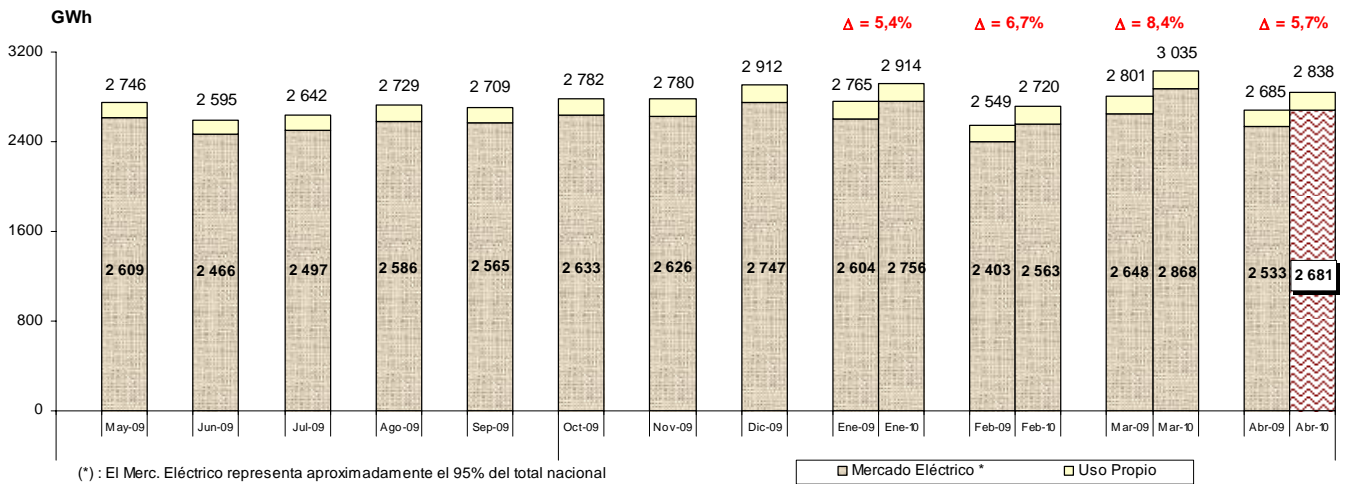
ESTADÍSTICA ELÉCTRICA N°4



II.2 Producción por destino

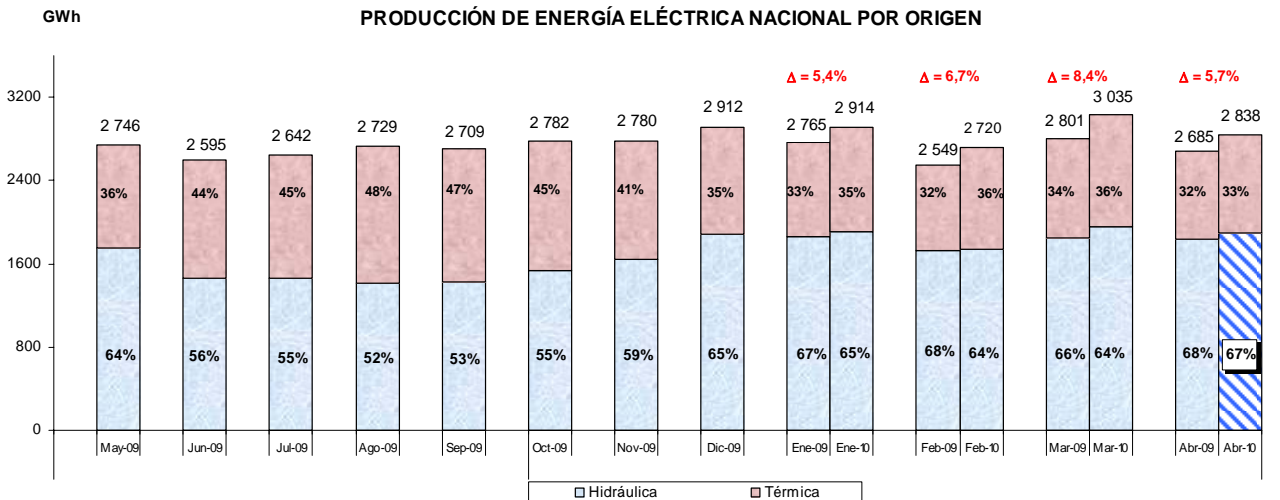
En marzo de 2010 la producción de energía en las empresas del mercado eléctrico crecieron de 2 648 a 2 868 GWh, es decir, creció 8,3% respecto a similar mes del año 2009, y para abril se estima que la producción para estas empresas se aproxime a 2 681 GWh.

PRODUCCIÓN DE ENERGÍA ELÉCTRICA NACIONAL POR DESTINO



II.3 Producción por origen

En cuanto a la producción por fuente a nivel nacional, para marzo la participación de la generación termoeléctrica aumentó de 34% (el año anterior) a 36% (de 954 a 1 078 GWh), y para el mes de abril se estima que esta generación térmica sea de 945 GWh.





Ministerio de Energía y Minas
Dirección General de Electricidad

ESTADÍSTICA ELÉCTRICA N°4

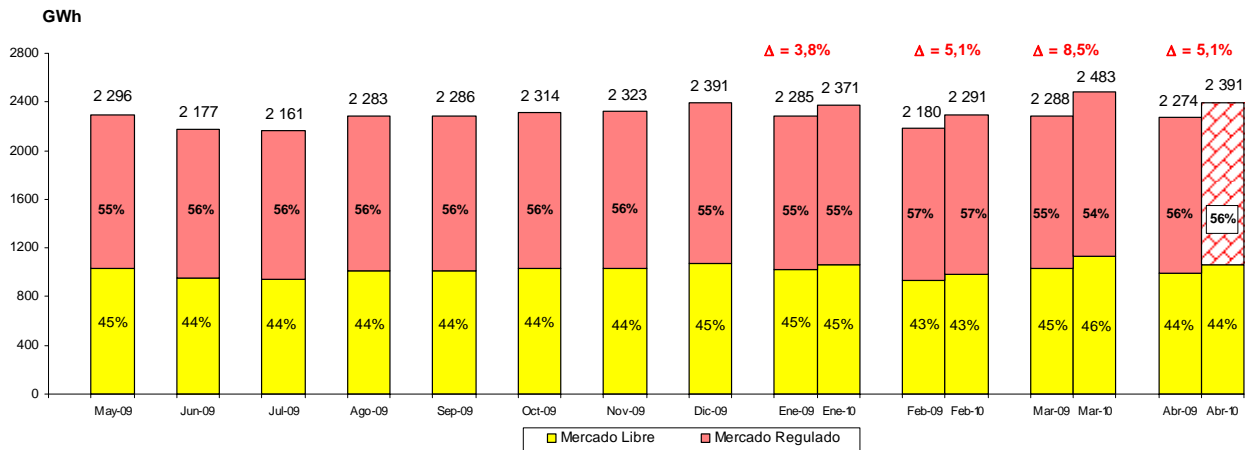


III. INCREMENTOS DE LA VENTA DE ENERGÍA A CLIENTES FINALES 2009 – 2010

III.1 Venta por tipo de mercado

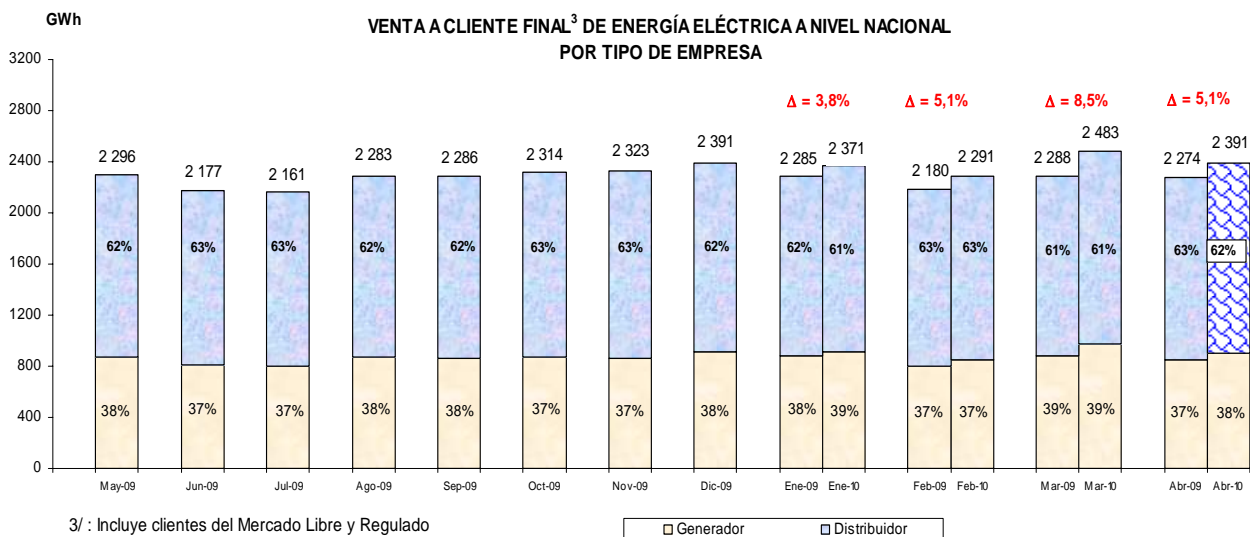
En el mes de marzo 2010 la estructura de venta a cliente final según el tipo de mercado, varió ligeramente respecto al mismo mes del año anterior, es así que el 46% (1 135 GWh) de la venta total fue al mercado libre y 54% (1 348 GWh) al mercado regulado. Para el mes de abril se estima que la participación de la venta al mercado libre sea de 1 052 GWh y al mercado regulado se distribuya 1 339 GWh.

**VENTA A CLIENTE FINAL DE ENERGÍA ELÉCTRICA A NIVEL NACIONAL
POR TIPO DE MERCADO**



III.2 Venta por tipo de empresa

En marzo del presente año, las distribuidoras vendieron a cliente final el 61% (1 507 GWh) de la energía total vendida, y los generadores lo hicieron con el 39% (975 GWh), comportamiento que varió ligeramente respecto al mismo período del año anterior. Para el mes de abril de 2010 se estima la venta de los distribuidores a cliente final en 1 482 GWh, que representaría el 62% de la venta total de dicho mes.



3/ : Incluye clientes del Mercado Libre y Regulado



Ministerio de Energía y Minas
Dirección General de Electricidad

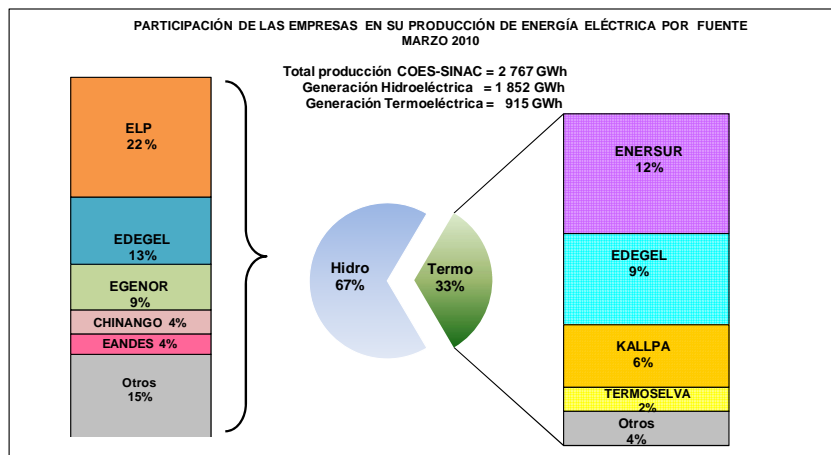
ESTADÍSTICA ELÉCTRICA N°4



IV. PRODUCCIÓN POR EMPRESA, ORIGEN, TIPO DE TECNOLOGÍA Y RECURSO ENERGÉTICO

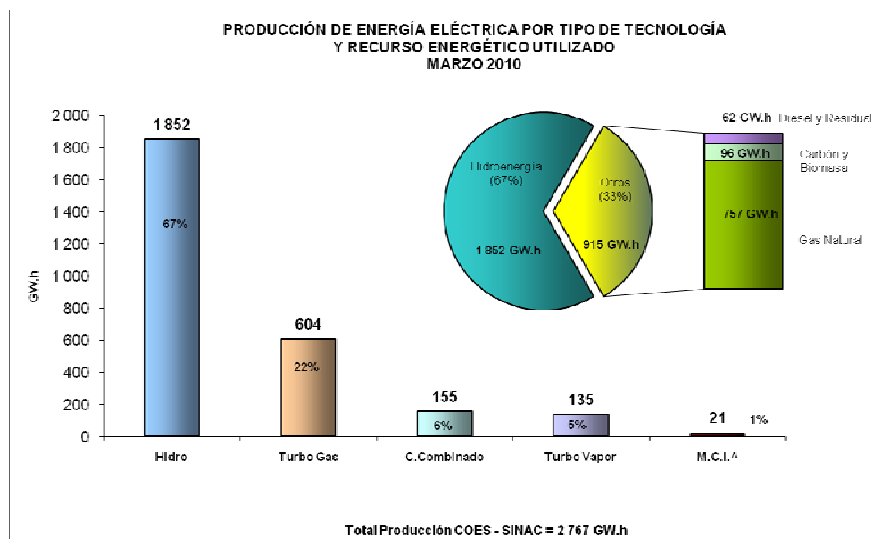
IV.1 Producción del mercado eléctrico por origen y por empresa

En la producción de energía eléctrica registrada por el COES - SINAC para el mes de marzo, se observó una mayor participación de la generación hidráulica (67%) respecto del total nacional. Del total de producción hidroeléctrica, Electroperú generó 22% (616 GW.h), seguido por Edegel con 13% (349 GW.h), Egenor con 9% (236 GW.h) y Chinango, Electro Andes y otras empresas, con 4%, 4% y 15% respectivamente. En la generación de origen térmico las empresas con mayor participación fueron: Enersur con 12% (329 GW.h); Edegel con 9% (254 GW.h); y las demás empresas tuvieron una participación de 12% respecto del total nacional.



IV.2 Producción del mercado eléctrico por tipo de tecnología y recurso energético

En el mes de marzo, los generadores hidroeléctricos aportaron la mayor producción de energía, ascendiendo a 1 852 GW.h (67% del total producción del COES - SINAC). En cuanto al tipo de tecnología de las centrales termoelectricas, los grupos turbogas generaron 604 GW.h (22%); las unidades de ciclo combinado 155 GW.h (6%) y el 6% restante corresponde a la tecnología turbo vapor y motores de combustión interna.





**Ministerio de Energía y Minas
Dirección General de Electricidad**

ESTADÍSTICA ELÉCTRICA N°4



V. PRODUCCIÓN DE ENERGÍA POR EMPRESAS DEL MERCADO ELÉCTRICO * (MWh)

En el Cuadro N°1 se observa que en el mes de marzo, Kallpa incrementó su producción en 313% respecto a igual mes del 2009, esto, dado que dicha empresa desde junio de 2009 cuenta con una unidad adicional. Asimismo, crecieron en menor escala Enersur (11%) y Electroperú con 10% respecto a marzo de 2009. Empresas como, Edegel y Egasa decrecieron en 28% y 11% respectivamente.

Según la fuente de generación, la mayor producción hidroeléctrica en el mes de marzo correspondió a Electroperú, Edegel, y Egenor. En cuanto a la producción térmica, Enersur tuvo una participación importante seguida de Edegel y Kallpa según se muestra en la Figura N° 2.

Cuadro N° 1

N°	Principales empresas	Enero - Febrero			Marzo			Acumulado 2010		
		2009	2010	Δ 10/09	2009	2010	Δ 10/09	2009	2010	Δ 10/09
1	Electroperú S.A.	1 202 625,2	1 252 677,8	4%	570 802,3	627 102,9	10%	1 773 427,6	1 879 780,7	6%
2	EDEGEL S.A.A. (4)	1 483 646,5	1 051 055,4	-29%	837 008,3	602 606,2	-28%	2 320 654,8	1 653 661,6	-29%
3	Energía del Sur S.A.	636 833,7	831 588,2	31%	376 801,1	417 633,6	11%	1 013 634,7	1 249 221,8	23%
4	Duke Energy International - Egenor S en C por A.	445 397,5	453 409,9	2%	217 880,9	237 891,1	9%	663 278,4	691 301,0	4%
5	Kallpa Generación S.A.	156 423,0	290 673,2	86%	41 874,9	173 014,8	313%	198 297,9	463 688,0	134%
6	Chinango S.A.C. (5)		242 924,5			118 646,2		0,0	361 570,7	
7	Empresa de Electricidad de los Andes S.A.	189 065,1	203 015,8	7%	106 115,6	108 832,4	3%	295 180,7	311 848,2	6%
8	Compañía Eléctrica El Platanal S.A.		41 466,6			86 029,8		0,0	127 496,4	
9	Empresa de Generación Eléctrica de Arequipa S.A.	111 384,7	119 879,2	8%	84 181,7	74 698,0	-11%	195 566,4	194 577,2	-1%
10	TERMOSELVA S.R.L.	144 043,2	133 278,3	-7%	65 879,2	65 441,1	-1%	209 922,3	198 719,4	-5%
11	Empresa de Generación Eléctrica Machupicchu S.A.	118 774,1	103 230,0	-13%	62 442,3	61 910,8	-1%	181 216,4	165 140,8	-9%
12	Otros	518 099,3	595 310,7	15%	284 836,1	293 944,7	3%	802 935,4	889 255,4	10,8%
	TOTAL	5 006 292,2	5 318 509,6	6%	2 647 822,4	2 867 751,6	8%	7 654 114,7	8 186 261,2	7,0%

(4) A partir de Junio del año 2006, la empresa Edegel es titular de la concesión para operar la Central Térmica de Ventanilla (RM N° 298-2007-MEM/DM - 22.06.07)

(5) A partir de Mayo del año 2009, la empresa Chinango es el titular de la concesión de las centrales hidroeléctricas Chimay y Yanango (RS N° 032-2009-EM -24.05.09 - RS N° 037-009-EM-29-05-09)

(*) Preliminar al 09. 04. 2010

Figura N° 1

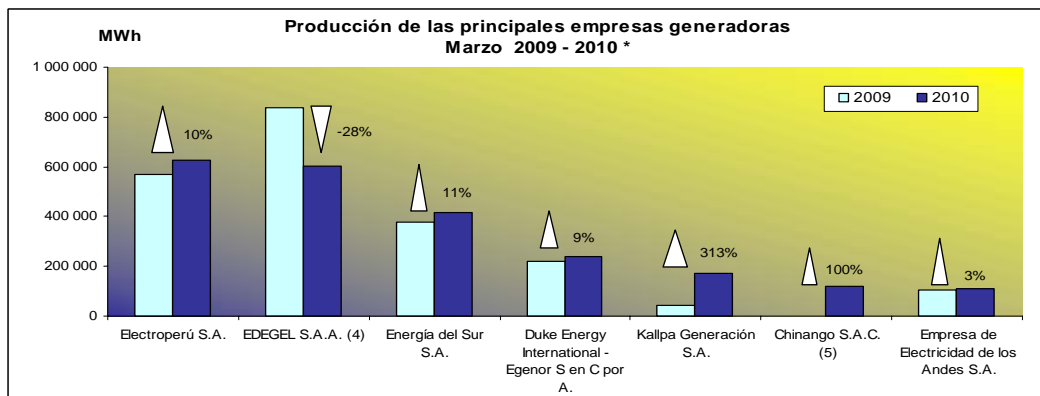


Figura N° 2

