



**Ministerio de Energía y Minas
Dirección General de Electricidad**

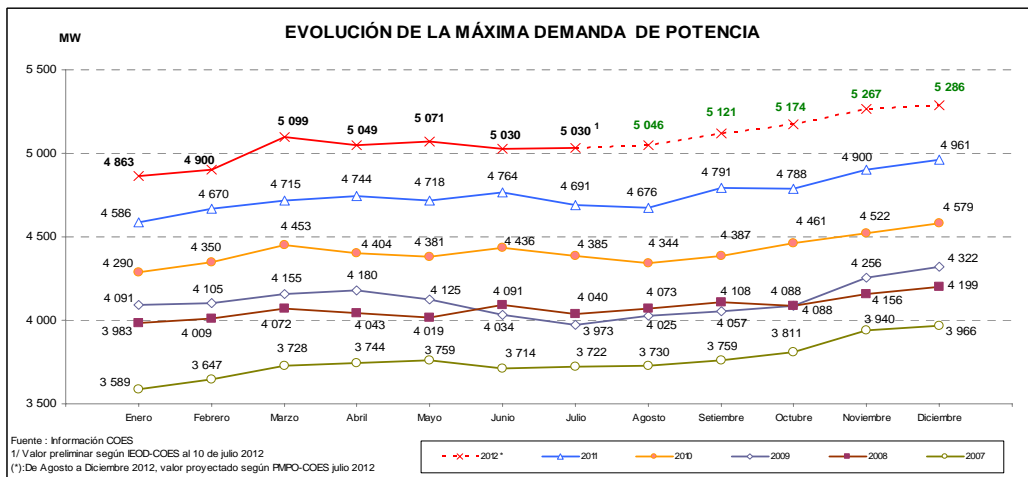
**ESTADÍSTICA ELÉCTRICA N°06
Junio - Julio 2012**



I. COMPORTAMIENTO MENSUAL A NIVEL NACIONAL: MÁXIMA DEMANDA, PRODUCCIÓN y VENTA DE ENERGÍA ELÉCTRICA 2007 - 2012

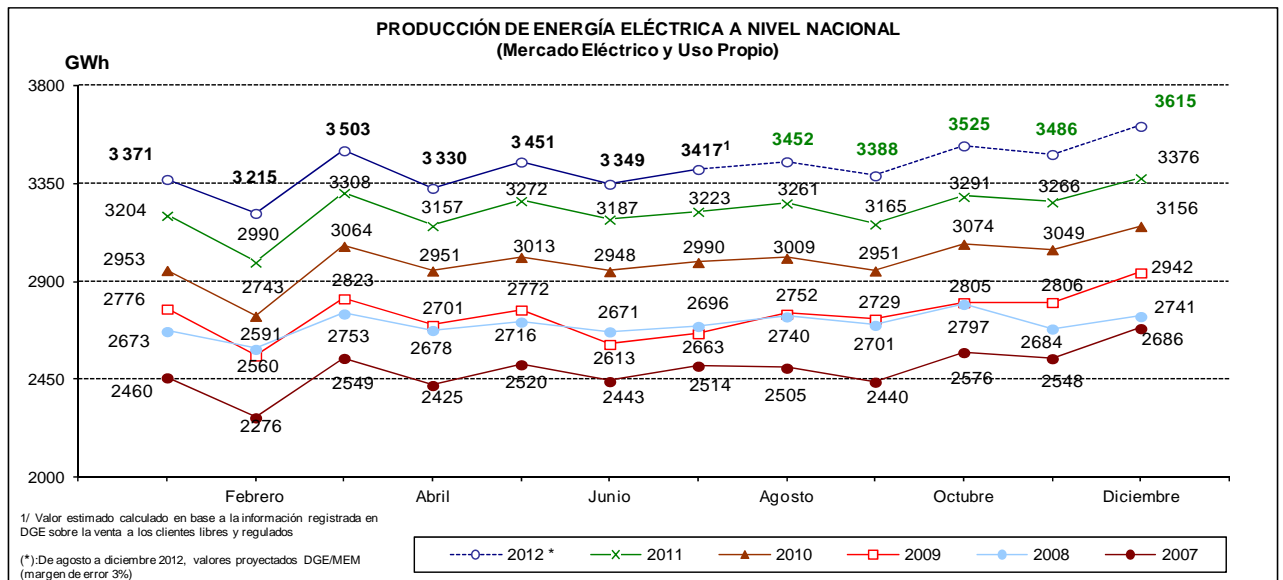
I.1. Máxima Demanda

La máxima demanda del Sistema Eléctrico Interconectado Nacional SEIN-COES en junio del año 2012 fue 5 030 MW (registrada el día 19 de junio de 2012 a las 18:45 horas), cifra que representa un crecimiento de 5,6 % respecto al mes de junio del año 2011. Los incrementos de la máxima demanda de junio respecto a los años 2010, 2009 y 2008 fueron de 13,4%, 24,7% y 23,0% respectivamente. Preliminarmente para el mes de julio del 2012, según las mediciones COES, la máxima demanda se mantendría alrededor de 5 030 MW.



I.2. Producción de energía Junio - Julio 2012.

La producción mensual a nivel nacional en junio del año 2012 se calcula en 3 349 GWh, 5,1% mayor que la producción de mismo mes del año anterior. Con relación a junio del 2010, fue superior en 13,6%, y con respecto al año 2009 aumentó 28,2%. La producción de energía eléctrica para el mes de julio del 2012 se estima en 3 417 GWh lo que equivale a un incremento de 6,0% respecto del mismo mes del año 2011.





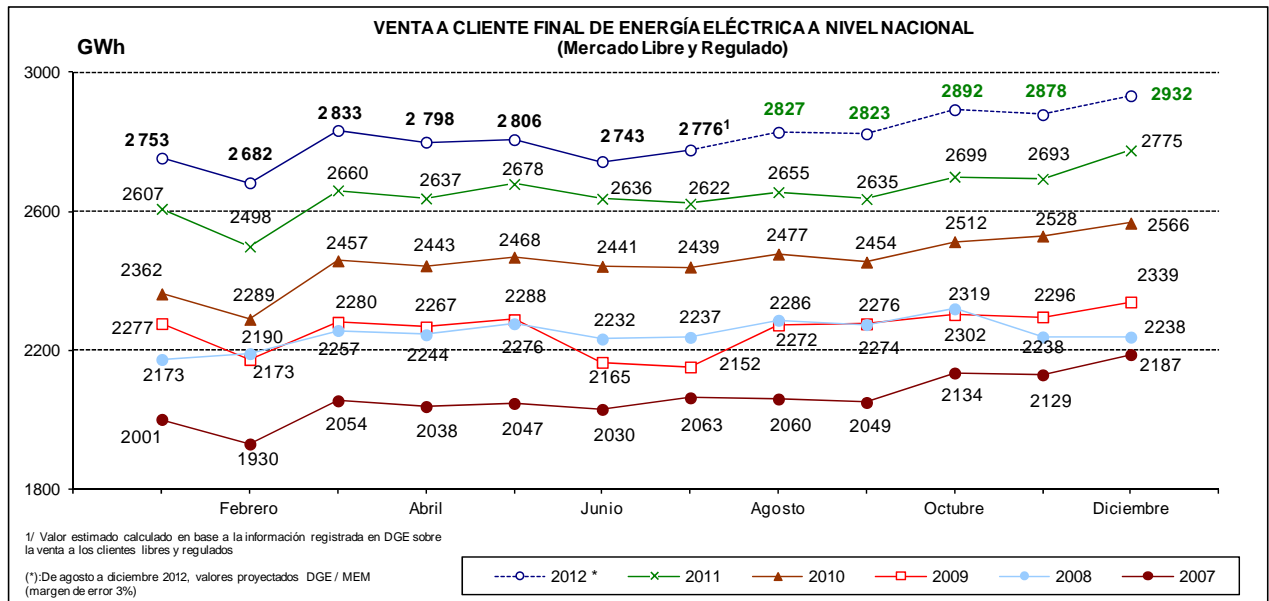
**Ministerio de Energía y Minas
Dirección General de Electricidad**

ESTADÍSTICA ELÉCTRICA N°06



I.3. Venta de energía en Junio - Julio 2012.

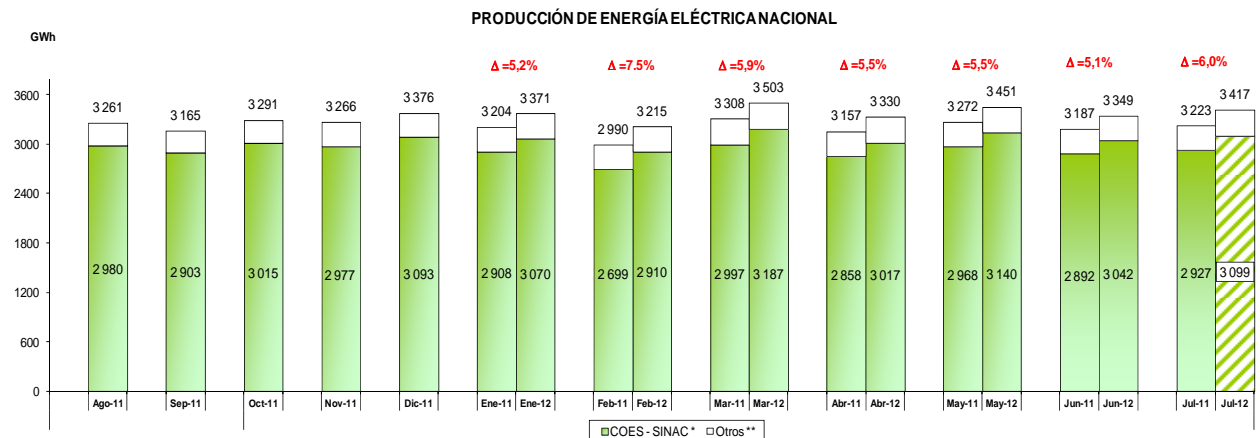
La venta de energía a clientes finales a nivel nacional durante el mes de junio del 2012 llegó a 2 743 GWh y fue 4,1% mayor con relación a la venta del mismo periodo del año anterior. Con relación a junio de 2010, el volumen de venta aumentó en 12,4%; y respecto al año 2009 el incremento fue 26,7%. La venta de electricidad a clientes finales para el mes de julio del 2012 se estima en 2 776 GWh.



II. INCREMENTOS DE PRODUCCIÓN DE ENERGÍA ELÉCTRICA MENSUAL A NIVEL NACIONAL 2012

II.1. Producción COES - SINAC y Otros

En el mes de junio 2012 el total generado por las unidades asociadas al COES-SINAC aumentó de 2 892 a 3 042 GWh, 5,2% más que el periodo similar del año 2011. Se estima que para el mes de julio del 2012 las unidades COES - SINAC generen alrededor de 3 099 GWh.



(*): El COES - SINAC representa, en promedio, aproximadamente el 91% del total nacional.

(**): Incluye generación No Coes, Aislados y Generadores de Uso Propio



Ministerio de Energía y Minas
Dirección General de Electricidad

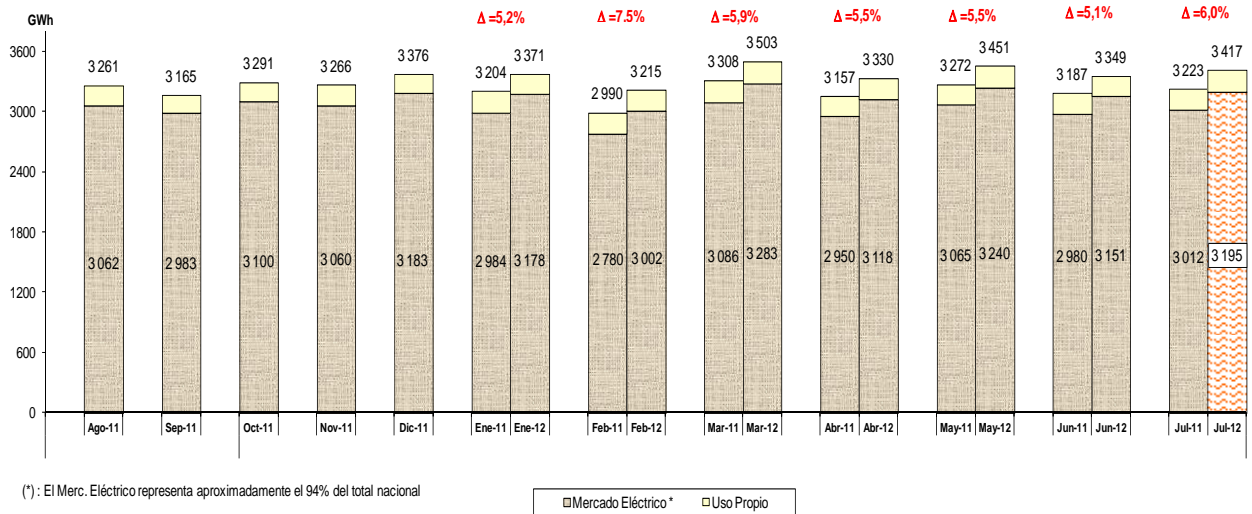
ESTADÍSTICA ELÉCTRICA N°06



II.2. Producción por destino

En junio de 2012 la producción de energía en las empresas del mercado eléctrico aumentó de 2 980 a 3 151 GWh, es decir, 5,7% mayor al mes similar del año 2011, y para julio del 2012 se estima que la producción para este grupo de empresas llegue alrededor de 3 195 GWh.

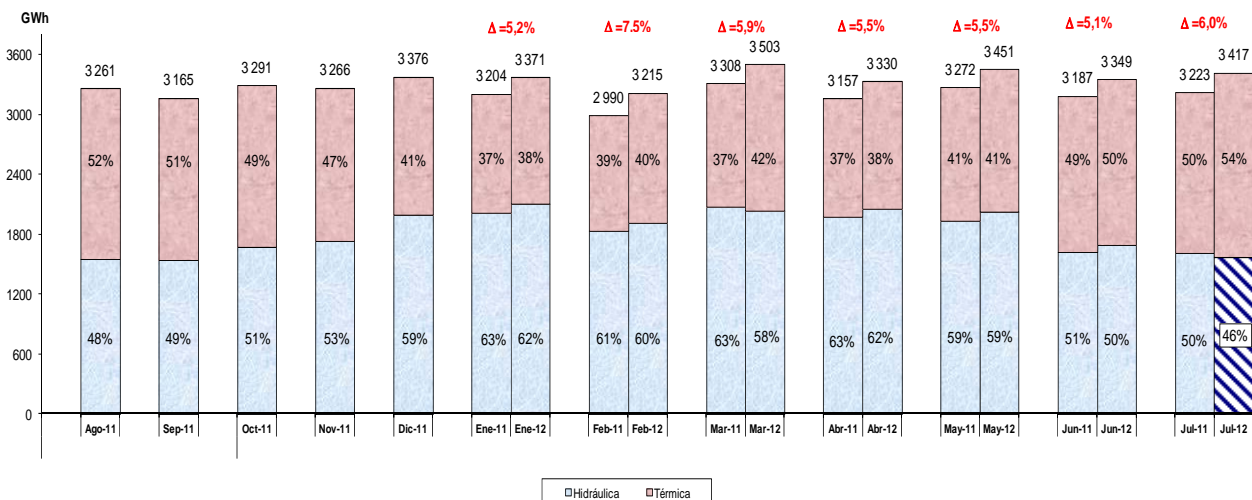
PRODUCCIÓN DE ENERGÍA ELÉCTRICA NACIONAL POR DESTINO



II.3. Producción por origen

En cuanto a la producción por fuente a nivel nacional, en junio del 2012 la participación de la generación termoeléctrica fue de 50% (1 661 GWh aproximadamente), y para el mes de julio del 2012 se estima que la generación térmica sea de 1 843 GWh, cuya participación se incrementaría a 54% respecto del total nacional.

PRODUCCIÓN DE ENERGÍA ELÉCTRICA NACIONAL POR ORIGEN





Ministerio de Energía y Minas
Dirección General de Electricidad

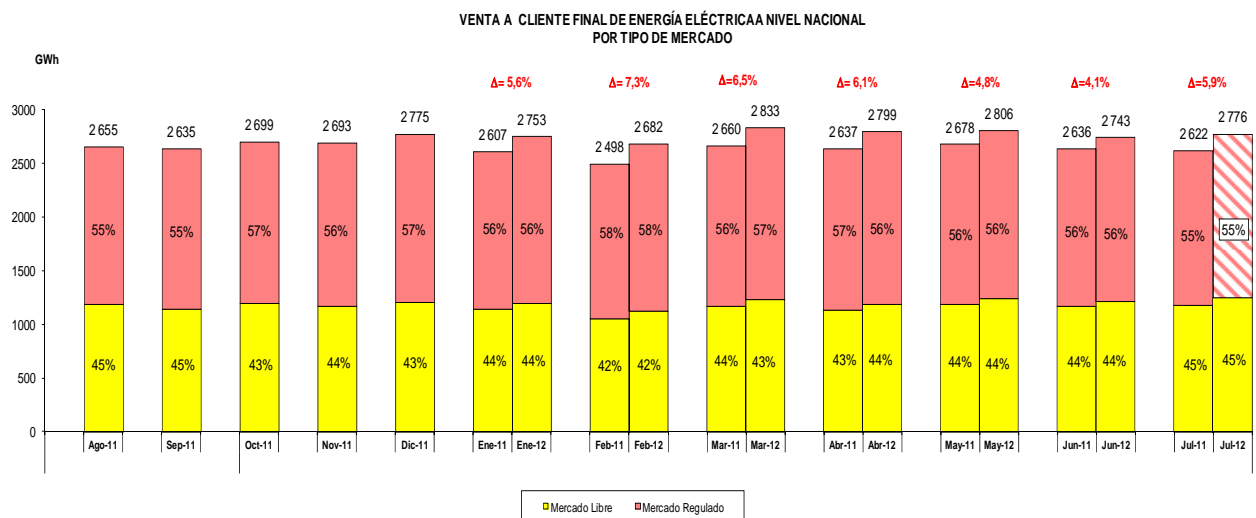
ESTADÍSTICA ELÉCTRICA N°06



III. INCREMENTOS DE LA VENTA DE ENERGÍA A CLIENTES FINALES 2012

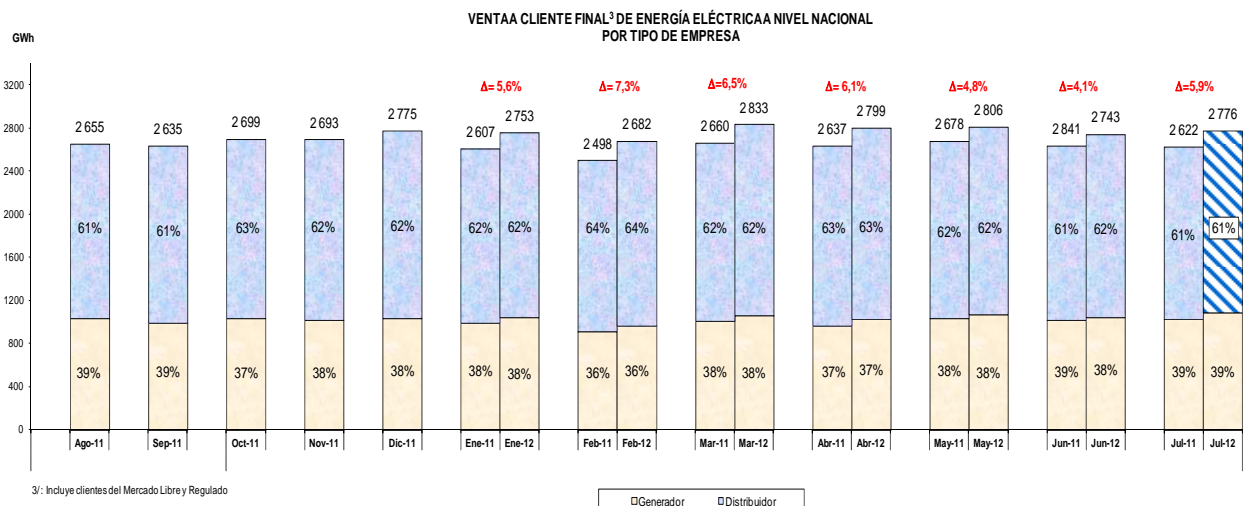
III.1. Venta por tipo de mercado

En el mes de junio del presente año, la estructura de venta a clientes finales según el tipo de mercado, no varió respecto al mismo mes del año anterior, siendo el 44% (1 209 GWh) la venta al mercado libre y 56% (1 534 GWh) al mercado regulado. Para el mes de julio 2012, se estima que la participación de la venta al mercado libre sea 45% (1 249 GWh) y al mercado regulado 55% (1 527 GWh), respecto de la venta total estimada a clientes finales; registrando una similar estructura, respecto al mismo mes del año 2011.



III.2. Venta por tipo de empresa

En cuanto a la venta por tipo de empresa, las empresas distribuidoras entregaron a clientes final 1 700 GWh, significando el 62% de la energía total vendida, y el complemento, 38%, (1 043 GWh), correspondió a la venta de los generadores, incrementando su participación con respecto al mismo período del año anterior. Para el mes de julio 2012 se estima que la venta de los distribuidores a cliente final llegue alrededor de 1 693 GWh, es decir, 61% de lo comercializado a nivel nacional.





Ministerio de Energía y Minas
Dirección General de Electricidad

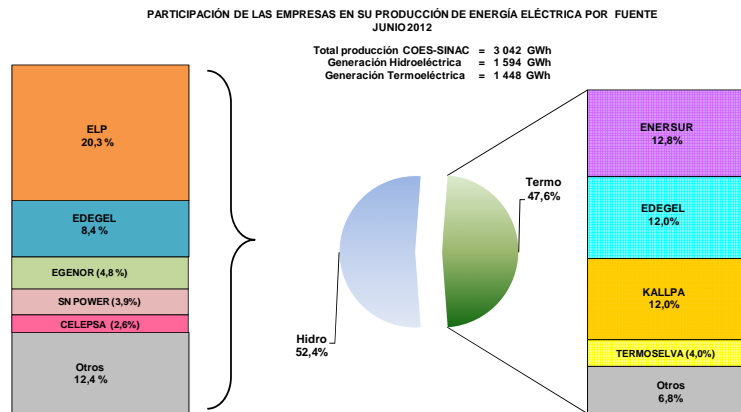
ESTADÍSTICA ELÉCTRICA N°06



IV. PRODUCCIÓN POR EMPRESA, ORIGEN, TIPO DE TECNOLOGÍA Y RECURSO ENERGÉTICO

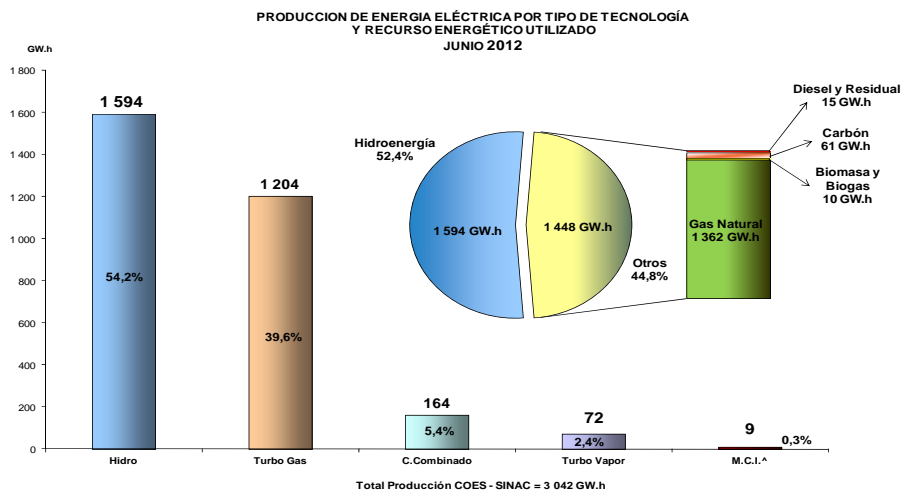
IV.1. Producción del mercado eléctrico por origen y por empresa

En la producción de energía eléctrica de las centrales del COES - SINAC, para el mes de junio se registró una participación del 52,4% en generación hidráulica. Las empresas con mayor participación para este tipo de fuente fueron: Electroperú generó 20,3% (616 GW.h); seguido por Edegel con 8,4% (256 GW.h); Egenor con 4,8%; SN Power con 3,9%; y Celepsa con 2,6%, del total de este tipo de generación. En cuanto a la generación de origen térmico, las empresas que tuvieron mayor participación fueron: Enersur 12,8% (388 GWh), Edegel 12,0% (366 GWh), Kallpa (365 GWh) con 12,0%; de manera complementaria, otras empresas acumularon con esta fuente una participación de 6,8% respecto del total nacional.



IV.2. Producción del mercado eléctrico por tipo de tecnología y recurso energético

En el mes de junio 2012, los generadores hidroeléctricos COES - SINAC aportaron la mayor producción de energía, ascendiendo a 1 594 GWh (52,4% del total producción). En cuanto al tipo de tecnología de las centrales termoeléctricas, los grupos turbogas generaron 1 204 GWh (39,6%); las unidades de ciclo combinado 164 GWh (5,4%) y el 2,7% restante corresponde a la tecnología turbo vapor y motores de combustión interna.





Ministerio de Energía y Minas
Dirección General de Electricidad

ESTADÍSTICA ELÉCTRICA N°06



V. PRODUCCIÓN DE ENERGÍA POR EMPRESAS DEL MERCADO ELÉCTRICO*(MWh)

El Cuadro N°1 muestra que en junio la empresa Termoselva tuvo un incremento de 174% respecto al similar mes del año 2011 y Duke Energy con 57% y en menor nivel Chinango con 15%, Egesur con 10%, Egemsa con 2%, entre otras. Por otro lado Edegel, tuvo una disminución del 9% respecto a su total generado en junio del año anterior.

En cuanto a la producción hidroeléctrica del mes de junio, participaron significativamente Electroperú, Edegel y Duke Energy. Respecto a la producción térmica, fueron Enersur, Edegel, y Kallpa quienes en ese orden tuvieron una mayor participación según muestra la Figura N° 2.

Cuadro N° 1

N°	Principales empresas	Enero - Mayo			Junio			Acumulado 2012		
		2011	2012	Δ 12/11	2011	2012	Δ 12/11	2011	2012	Δ 12/11
1	EDEGEL S.A.A. (4)	3 352 944,5	3 205 651,7	-4%	684 031,51	621 855,83	-9%	4 036 976,1	3 827 507,5	-5%
2	Electroperú S.A.	2 814 889,3	2 921 826,8	4%	635 364,43	621 365,07	-2%	3 450 253,8	3 543 191,9	3%
3	Energía del Sur S.A.	1 717 871,9	2 150 524,3	25%	404 759,30	443 782,66	10%	2 122 631,2	2 594 307,0	22%
4	Kallpa Generación S.A.	1 426 041,4	1 478 902,3	4%	382 448,04	364 881,74	-5%	1 808 489,4	1 843 784,0	2%
5	Duke Energy International - Egenor S en C por A.	1 112 812,6	1 317 404,5	18%	147 178,75	231 575,77	57%	1 259 991,4	1 548 980,3	23%
6	TERMOSELVA S.R.L.	141 792,6	218 683,4	54%	44 138,16	120 948,27	174%	185 930,8	339 631,6	83%
7	SN Power Perú S.A	797 968,8	859 765,2	8%	119 370,38	118 834,49	-0,4%	917 339,1	978 599,7	7%
8	Empresa de Generación Eléctrica de Arequipa S.A.	503 649,1	556 783,8	11%	103 855,97	96 978,61	-7%	607 505,1	653 762,4	8%
9	Compañía Eléctrica El Platano S.A.	700 279,3	687 391,6	-2%	78 376,46	78 449,37	0,1%	778 655,8	765 841,0	-2%
10	Chinango S.A.C. (5)	619 614,5	614 900,2	-1%	65 652,25	75 759,84	15%	685 266,8	690 660,0	1%
11	Empresa de Generación Eléctrica Machupicchu S.A.	305 277,1	300 992,6	-1%	60 823,13	61 914,35	2%	366 100,2	362 907,0	-1%
12	Otros	1 371 044,1	1 508 977,9	10%	254 073,6	314 960,5	24%	1 625 117,7	1 823 938,3	12%
	TOTAL	14 864 185,2	15 821 804,3	6,4%	2 980 072,0	3 151 306,5	5,7%	17 844 257,3	18 973 110,8	6,3%

(4) A partir de Junio del año 2006, la empresa Edegel es titular de la concesión para operar la Central Térmica de Ventanilla (RM N° 298-2007-MEM/DM - 22.06.07)

(5) A partir de Mayo del año 2009, la empresa Chinango es el titular de la concesión de las centrales hidroeléctricas Chimay y Yanango (RS N° 032-2009-EM -24.05.09 - RS N° 037-009-EM-29-05-09)

(*) Preliminar al 22. 07. 2012

Figura N° 1

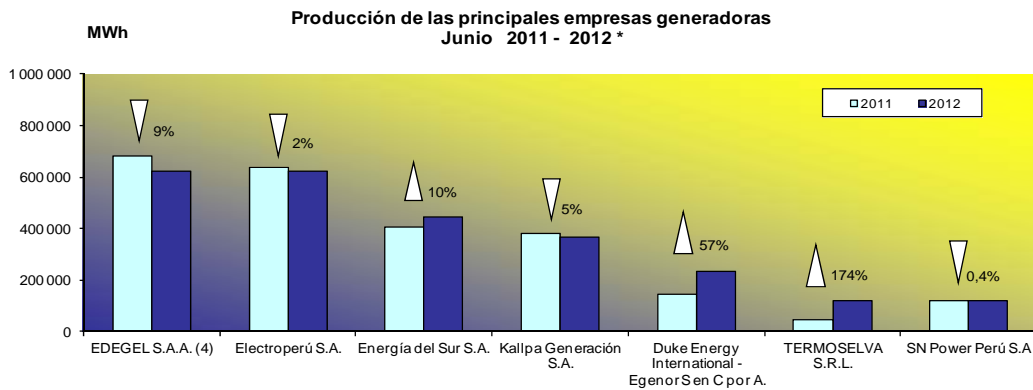
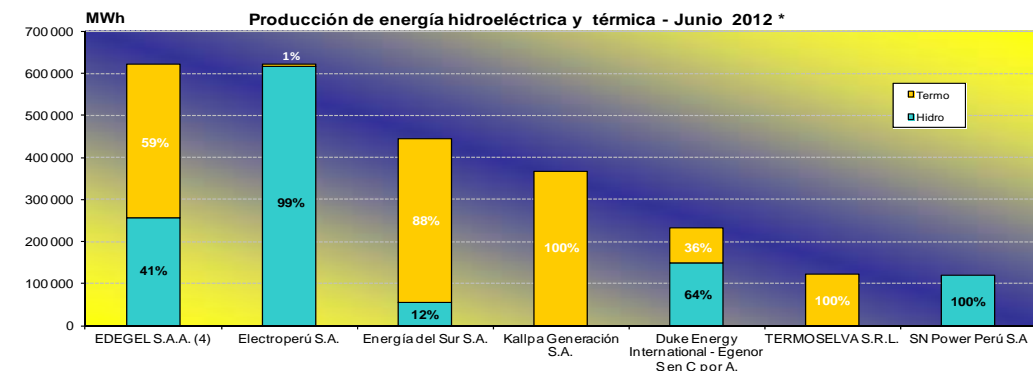


Figura N° 2





Ministerio de Energía y Minas
Dirección General de Electricidad

ESTADÍSTICA ELÉCTRICA N°06



VI. RECURSOS ENERGÉTICOS EN LA GENERACIÓN TERMOELÉCTRICA

VI.1. Recursos utilizados en el mercado eléctrico

El cuadro N° 2 muestra los recursos energéticos utilizados para la generación de energía térmica por las centrales del mercado eléctrico que pertenecen al COES y las que no pertenecen (No Coes), y adjunto al pie del mismo, se indican la nómina de estas centrales. Los resultados del mes de junio indican que el uso de Gas Natural en la generación, tuvo un incremento de 21% con relación al mismo mes del 2011. Situación contraria presentaron las centrales que consumen residual 500 y diesel que decrecieron 87% y 59% respectivamente, con relación al mismo mes del año anterior.

Cuadro N° 2

Recurso Energético	Junio						2012/2011
	Coes		No Coes		Total		
	2011	2012	2011	2012	2011	2012	
Carbón (Toneladas)	33 482	24 775			33 482	24 775	-26%
Diesel (Galones)	2 174 996	694 971	458 982	380 393	2 633 978	1 075 364	-59%
Gas Natural (miles m3)	310 325	374 606	650	918,249	310 975	375 524	21%
Residual 6 (Galones)	417 883	98 853	1 132 229	1 197 718	1 550 112	1 296 571	-16%
Residual 500 (Galones)	1 503 180	201 259			1 503 180	201 259	-87%
Bagazo (Toneladas)	33 416	28 403	18 514	19 218	51 929	47 621	-8%
Vapor (Toneladas)			27 512	20 455	27 512	20 455	-26%
Bio gas (miles m3)		1 668				1 668	-
Otro (Galones)	2 104 886	140 445			2 104 886	140 445	-93%

Tipo de Combustible	Centrales según el tipo de combustible que utilizan
CA (Toneladas)	Enersur: C.T. ILO2
D2 (Galones)	Centrales térmicas con grupos electrógenos
GN (m3)	Edegel: C.T. Ventanilla, C.T. Santa Rosa, Kallpa: C.T. Kallpa, Egenor: C.T. Las Flores, Enersur: C.T. Chilca, Egasa: C.T. Pisco, Egesur: C.T. Independencia, SDF Energía: C.T. Oquendo, Atocongo: C.T. Atocongo, Termoseiva: C.T. Aguaytia y Epsa: C.T. Malacas
R500 (Galones)	Egasa: C.T. Mollendo, Shougasa: C.T. San Nicolás, Enersur: C.T. Ilo1
R6 (Galones)	Elu: C.T. Diesel (C.T. Yarinacocha); Egenor: C.T. Chiclayo2, C.T. Piura; Egasa: C.T. Chilina, Elp: C.T. Nueva Tumbes, Elor: C.T. Tarapoto, C.
OT (Galones)	Enersur: C.T. Ilo1
Vapor (Toneladas)	SDF Energía: C.T. Oquendo
BZ (Toneladas)	Aipsaa: C.T. Paramonga; Bioenergía: C.T. Caña Brava
BG (m3)	Petramas: C.T. Huaycoloro

VI.2. Participación de las Centrales en el consumo del gas natural para el mercado eléctrico

En el gráfico adjunto se puede apreciar que en el mes de junio, centrales térmicas de la Zona de Camisea como Santa Rosa y Chilca I, tuvieron significativos incrementos en el uso de este energético con 80% y 45% respectivamente con relación al mismo mes del año anterior. En cuanto al total de gas consumido para el mes de análisis, esta fuente en general se incrementó en 21% respecto a junio del año anterior.

