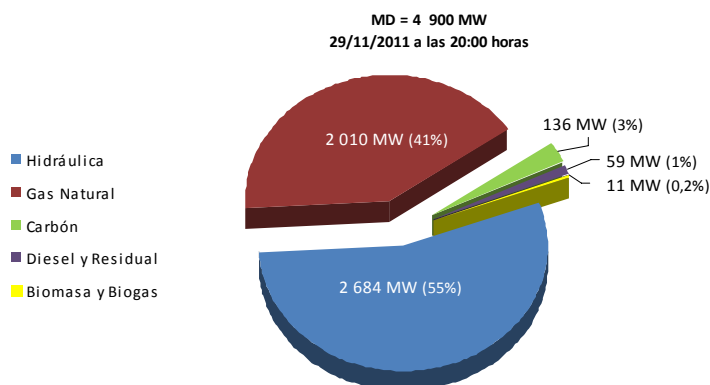


Avance estadístico del subsector eléctrico Cifras de Noviembre 2011

El 29 de noviembre del 2011, a las 20:00 horas se registró la máxima demanda¹ en potencia eléctrica que alcanzó los 4 900 MW, 7,3% mayor respecto al mismo mes del año anterior. La hidroenergía participó con 55%; el gas natural con 41%; 3% carbón; 1% diesel y residual 0,2% biomasa y biogas de centrales de Aipsa y Petramás respectivamente.

ESTRUCTURA DEL DESPACHO DE POTENCIA POR FUENTE EN EL DÍA DE MÁXIMA DEMANDA *

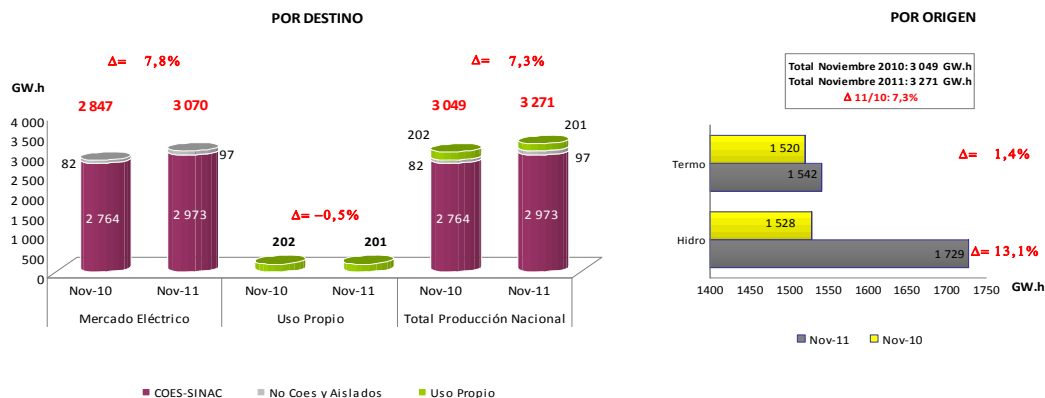


(*) : Información COES-SINAC.

La producción total de energía eléctrica a nivel nacional fue 3 271 GW.h²; mayor en 7,3% respecto a noviembre 2010; las empresas del mercado eléctrico generaron 3 070 GW.h y las de uso propio 201 GW.h (6% de la participación del total de la producción nacional).

La generación eléctrica con centrales hidroeléctricas representó el 53% (1 729 GW.h) del total de la producción nacional, y creció 13,1% más que en noviembre del año anterior. La generación termoeléctrica ascendió a 1 542 GW.h, 1,4% mayor que el período similar del 2010 y tuvo una participación de 47% del total generado en el país.

PRODUCCIÓN DE ENERGÍA ELÉCTRICA NACIONAL



1/ Máxima demanda de potencia registrada por las empresas integrantes del COES-SINAC.

2 / Total nacional calculado al 06-12-2011 en base a la información diaria COES-SINAC, además incluye la generación No Coes, Aislados y generación de Uso propio (Autoprodutores).

Avance estadístico del subsector eléctrico Cifras de Noviembre 2011

Con relación a la generación eléctrica por grupo económico y empresas, el mes de noviembre presenta la siguiente estructura: Las empresas del grupo Endesa participaron del 29% del total generado en el mercado eléctrico, seguido por las empresas del estado con 28%; en menor orden correspondió a los grupos Suez y Globeleq con 13% y 11% respectivamente. Asimismo, Duke Energy participó con 8% y SN Power con el 4% del total en dicho mercado. En cuanto al crecimiento por grupo respecto a noviembre del año anterior, la producción de las empresas de Duke Energy se incrementaron en conjunto en 25%, seguido de las empresas del estado con 12%, y en el mismo sentido SN Power aumentó 10%.

PRODUCCIÓN DE ENERGÍA EN EMPRESAS DEL MERCADO ELÉCTRICO, SEGÚN GRUPO ECONÓMICO (GW.h)

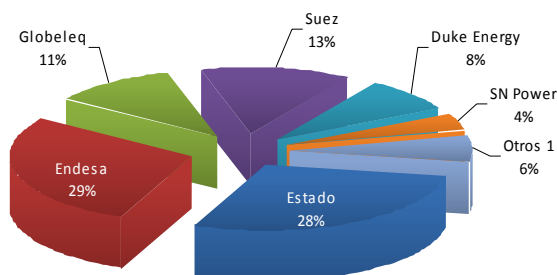
Nº	Grupo Económico	Empresas del Mercado Eléctrico	Noviembre (GW.h)		Participación Noviembre 2011	Δ 11/10 Noviembre
			2010*	2011**		
1	Estado	ELECTROPERÚ	577	618	20%	7%
		EGASA	87	117	4%	35%
		EGEMSA	63	61	2%	-4%
		SAN GABÁN	51	65	2%	27%
		EGESUR	10	19	1%	97%
Total Estado			788	880	28,0%	12%
2	Endesa	EDEGEL	693	696	23%	0%
		EEPSA	63	60	2%	-6%
		CHINANGO	62	105	3%	69%
Total Endesa			818	861	29,0%	5%
3	Globeleq	KALLPA GENERACIÓN	329	342	11,1%	4%
4	Suez	ENERSUR	422	406	13,2%	-4%
5	Duke Energy	EGENOR	134	214	7%	60%
		TERMOSELVA	73	45	1%	-38%
Total Duke Energy			207	259	8,4%	25%
6	SN Power	SN POWER	115	126	4%	10%
		Total SN Power	115	126	4,1%	10%
7	Otros ¹		169	196	6,4%	16%
Total Mercado Eléctrico			2 847	3 070	100%	8%

* Fuente: MEM/DGE

** Fuente: Información diaria COES-SINAC e histórica de los Sistemas Aislados de la DGE

1/ Incluye grupos estatales y privados de menor participación en generación eléctrica

PARTICIPACIÓN DE LAS PRINCIPALES EMPRESAS DEL MERCADO ELÉCTRICO,
SEGÚN GRUPO ECONÓMICO
NOVIEMBRE 2011 (*)



(*) Información preliminar al 06 - 12 - 2011

La gráfica precedente muestra para el mes de noviembre 2011, que respecto a toda la generación de energía para el mercado eléctrico, la participación de los principales grupos económicos privados concentró el 66% en su conjunto.

Avance estadístico del subsector eléctrico Cifras de Noviembre 2011

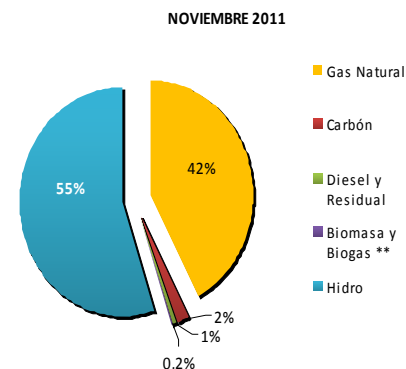
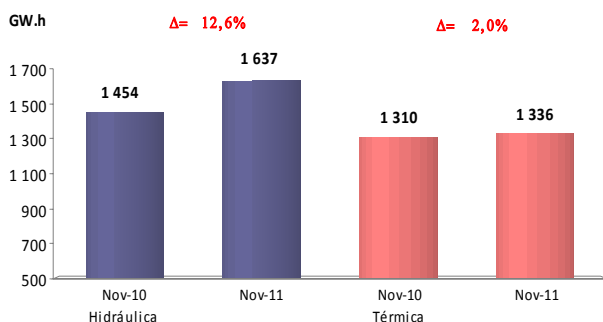
En cuanto a la generación de energía eléctrica registrada en el COES – SINAC en noviembre, las centrales hidroeléctricas reflejaron un incremento de 12,6% respecto a noviembre 2010 (de 1 454 a 1 637 GW.h). En cuanto a las centrales con recursos térmicos, solo crecieron en 2,0%.

PRODUCCIÓN DE ENERGÍA ELÉCTRICA POR RECURSO ENERGÉTICO COES - SINAC

Noviembre 2010 : 2 764 GW.h

Noviembre 2011 : 2 973 GW.h

Δ 11/10: 7,6%



(**) Corresponde a 4,8 GW.h de generación con biomasa y 1,3 GW.h de generación con biogas.

Fuente: Información diaria del COES-SINAC.

Finalmente, las ventas de electricidad a cliente final a nivel nacional aumentaron 7% (de 2 528 a 2 705 GW.h) respecto a noviembre de 2010; y se distribuyó al mercado regulado 1 515 GW.h, es decir 7,8% más que el año anterior. La venta de los generadores y distribuidores a cliente libre, que representan el 43% de la venta total, también aumentó de 1 123 a 1 190 GW.h (5,9% respecto a noviembre 2010).

VENTA DE ENERGÍA ELÉCTRICA POR MERCADO Y TIPO DE EMPRESA

