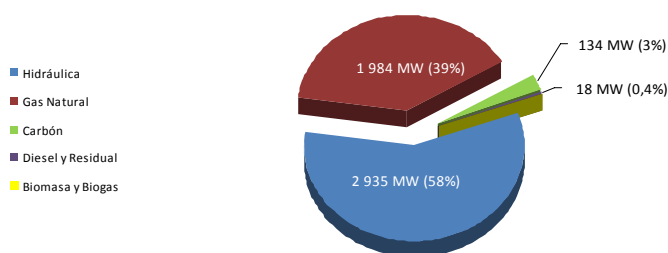


Avance estadístico del subsector eléctrico Cifras de Mayo 2012

El 08 de mayo del 2012, a las 19:00 horas se registró la máxima demanda¹ de potencia eléctrica que alcanzó los 5 071 MW, 7,5% mayor respecto al mismo mes del año anterior. Como se muestra en el gráfico N° 1, del total, la distribución por fuente fue: 58% con hidroenergía; 39% con gas natural; y en menor proporción diesel y residual con 3%. En cuanto a la generación con biomasa (Aipsa) y biogas (Petramás), participaron solo con 0,4%.

GRÁFICO N° 1: ESTRUCTURA DEL DESPACHO DE POTENCIA POR FUENTE EN EL DÍA DE MÁXIMA DEMANDA *
MD = 5 071 MW
08/05/2012 a las 19:00 horas

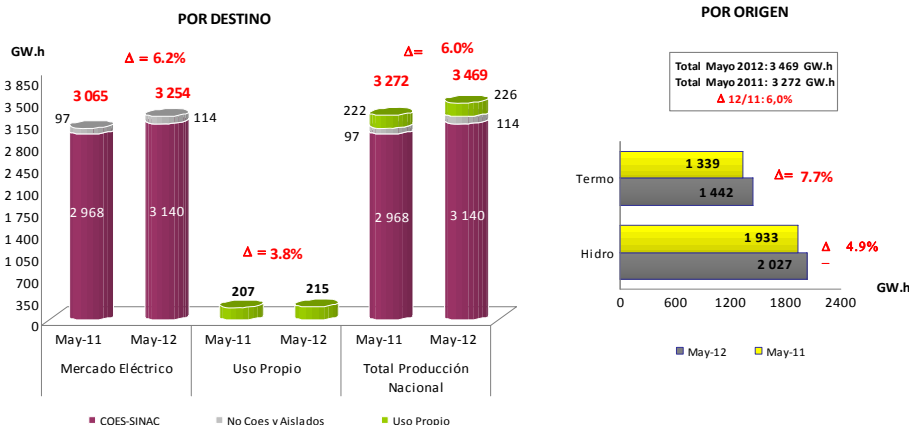


(*) : Información COES-SINAC.

La producción total de energía eléctrica a nivel nacional fue 3 469 GW.h²; cifra que representa un incremento del 6,0% respecto a mayo 2011; según el gráfico N° 2, las empresas del mercado eléctrico generaron 3 254 GW.h y las de uso propio 215 GW.h (3,8% de la participación del total de la producción nacional).

En el mes de mayo, la generación de las centrales hidroeléctricas (2 027 GW.h) representó el 58,4% del total de la producción nacional, mientras la generación termoeléctrica ascendió a 1 442 GW.h, 7,7% mayor que el período similar del 2011, y tuvo una participación de 41,6%.

GRÁFICO N° 2: PRODUCCIÓN DE ENERGÍA ELÉCTRICA NACIONAL



1/ Máxima demanda en potencia registrada por las empresas integrantes del COES-SINAC.

2/ Total nacional al mes de mayo 2012, calculado al 05-06-2012 en base a la información diaria COES-SINAC, además incluye la generación No Coes, Aislados y generación de Uso propio (Autoproductores).

Avance estadístico del subsector eléctrico Cifras de Mayo 2012

Con relación a la generación eléctrica por grupo económico y empresas, en el siguiente cuadro del mes de mayo se observa que las empresas del Estado participaron con 28%, seguidas de las empresas del grupo Endesa con 25% del total generado en el mercado eléctrico, en menor orden correspondió a los grupos Suez y Duke Energy con 14% y 10% respectivamente. Asimismo, Globeleq y SN Power participaron con 9% y 5% respectivamente del total generado en dicho mercado. En cuanto al crecimiento por grupo económico respecto a mayo del año anterior, la producción del grupo Duke Energy se incrementó en 48%, seguido del grupo Suez que creció 28% y en menor nivel el grupo SN Power con 11% respecto al mismo mes del año anterior.

PRODUCCIÓN DE ENERGÍA EN EMPRESAS DEL MERCADO ELÉCTRICO, SEGÚN GRUPO ECONÓMICO (GW.h)

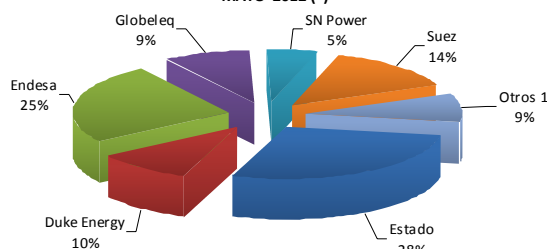
Nº	Grupo Económico	Empresas	Mayo (GW.h)		Participación Mayo 2012	Δ 12/11 Mayo
			2011*	2012**		
1	Estado	ELECTROPERÚ	626	639	20%	2%
		EGASA	89	110	3%	23%
		SAN GABÁN	76	74	2%	-4%
		EGEMSA	65	64	2%	-1%
		EGESUR	10	21	1%	120%
Total Estado			866	907	28%	5%
2	Duke Energy	EGENOR	194	258	8%	33%
		TERMOSELVA	21	60	2%	188%
Total Duke Energy			215	319	10%	48%
3	Endesa	EDEGEL	650	673	21%	4%
		CHINANGO	112	120	4%	7%
		EEPSA	60	25	1%	-58%
Total Endesa			822	818	25%	0%
4	Globeleq	KALLPA GENERACION	372	289	9%	-22%
5	SN Power	SN POWER	152	168	5%	11%
6	Suez	ENERSUR	355	453	14%	28%
7	Otros ¹		282	300	9%	6%
Total Mercado Eléctrico			3 065	3 254	100%	6%

* Fuente: Información mensual COES-SINAC

** Fuente: Información diaria COES-SINAC e histórica de los Sistemas Aislados de la DGE

1/ Incluye grupos estatales y privados de menor participación en generación eléctrica

GRÁFICO Nº 3: PARTICIPACIÓN DE LAS PRINCIPALES EMPRESAS DEL MERCADO ELÉCTRICO, SEGÚN GRUPO ECONÓMICO
MAYO 2012 (*)



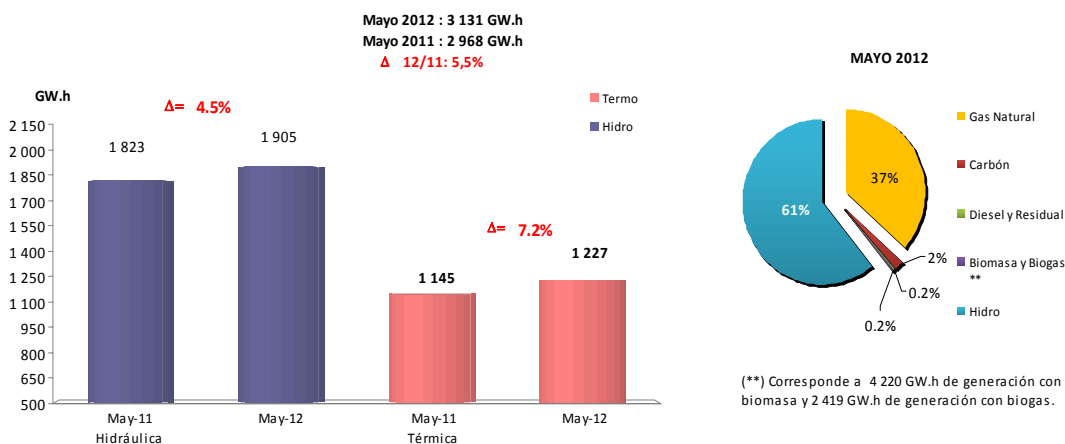
(*) Información preliminar al 05 - 06 - 2012

El Gráfico Nº 3 muestra la generación de energía para el mercado eléctrico para el mes de mayo 2012 según la participación de los principales grupos económicos, cuyo resultado es de 62% de los privados y 28% del estado.

Avance estadístico del subsector eléctrico Cifras de Mayo 2012

En cuanto a la generación de energía eléctrica registrada por el COES- SINAC en mayo del presente año, las centrales hidroeléctricas tuvieron un incremento de 4,5% respecto a mayo 2011 (de 1 823 a 1 905 GW.h). Mientras las centrales con recursos térmicos incrementaron su producción en 7,2%. Como se muestra en el Gráfico N° 4, de la producción total, el 61% se generó con fuente hídrica; 37% con gas natural; 2% con carbón, 0,2% diesel y residual; y la misma participación para biomasa y biogás.

GRÁFICO N° 4: PRODUCCIÓN DE ENERGÍA ELÉCTRICA POR RECURSO ENERGÉTICO COES - SINAC



Fuente: Información diaria del COES-SINAC.

Finalmente en el Gráfico N° 5 se observa que la venta de electricidad a cliente final a nivel nacional aumentó 6,1% (de 2 678 a 2 841 GW.h) respecto a mayo de 2011; y se distribuyó al mercado regulado 1 573 GW.h, es decir 5,7% más que en mayo del año anterior. La venta de los generadores y distribuidores a cliente libre representó el 45% de la venta total, y creció de 1 189 a 1 268 GW.h (6,6% más que en mayo 2011).

GRÁFICO N° 5: VENTA DE ENERGÍA ELÉCTRICA POR MERCADO Y TIPO DE EMPRESA

