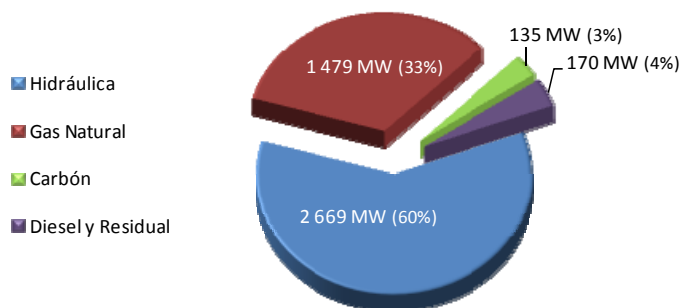


## AVANCE ESTADÍSTICO DEL SUBSECTOR ELÉCTRICO CIFRAS DE MARZO 2010

El 24 de marzo del 2010, a las 19:15 horas se registró la máxima demanda en potencia eléctrica que alcanzó los 4 453 MW, 7,2% mayor respecto al mismo mes del año anterior. La hidroenergía participó con el 60%, el gas natural con 33%, 4% diesel y residual y 3% carbón.

ESTRUCTURA DEL DESPACHO DE POTENCIA POR FUENTE EN EL DÍA DE MÁXIMA DEMANDA

MD = 4 453 MW<sup>1</sup>  
24/03/2010 a las 19:15 horas



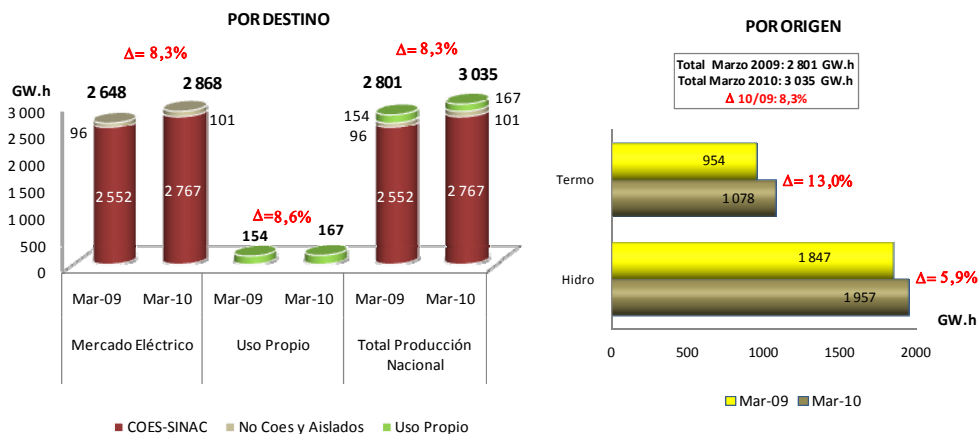
(\*) : Información COES-SINAC

<sup>1/</sup> Incluye 31,3 MW de la máxima demanda que se exportó al Ecuador a través de la L.T. 220 kV Zorritos - Machala

La producción total de energía eléctrica a nivel nacional fue 3 035 GW.h<sup>2</sup>; mayor en 8,3% respecto a marzo 2009; las empresas del mercado eléctrico generaron 2 868 GW.h y las de uso propio participaron con el 6% del total nacional.

La generación eléctrica con centrales hidráulicas representó el 64% (1 957 GW.h) del total de la producción nacional, y creció 5,9% más que en marzo del año anterior. La generación termoeléctrica ascendió a 1 078 GW.h, 13,0% mayor que el período similar del 2009 y tuvo una participación de 36% del total generado en el país.

PRODUCCIÓN DE ENERGÍA ELÉCTRICA NACIONAL



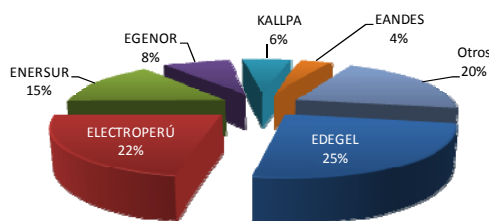
<sup>2/</sup> Total nacional calculado en base a la información diaria COES-SINAC al 09-04-2010

## AVANCE ESTADÍSTICO DEL SUBSECTOR ELÉCTRICO CIFRAS DE MARZO 2010

Con relación a la generación eléctrica por empresas, se destaca entre las mayores aportantes en marzo: Edegel con 25% del total, Electroperú participó con 22%, Enersur con 15%, Egenor con el 8% del total, entre otras del mercado eléctrico.

Nº	Empresas	Marzo		Participación Marzo 2010
		2009	2010*	
1	EDEGEL	837	721	25%
2	ELECTROPERÚ	571	627	22%
3	ENERSUR	377	418	15%
4	EGENOR	218	238	8%
5	KALLPA	42	173	6%
6	EANDES	106	109	4%
7	Otros	497	582	20%
<b>Total</b>		<b>2 648</b>	<b>2 868</b>	

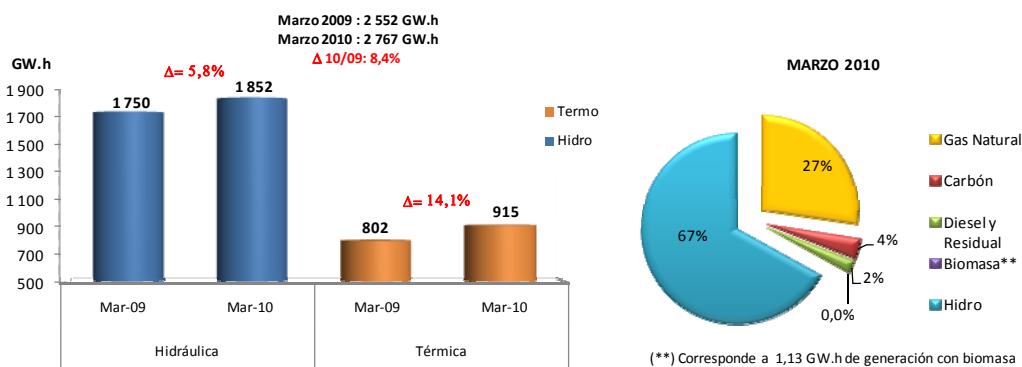
PARTICIPACIÓN DE LAS PRINCIPALES EMPRESAS EN EL MERCADO ELÉCTRICO MARZO 2010\*



(\*) Información preliminar al 09-04-10

Asimismo, la generación eléctrica registrada en el COES – SINAC presentó incrementos respecto a marzo 2009 del orden de 5,8% para las centrales hidráulicas (de 1 750 a 1 852 GW.h), y 14,1% para las centrales con recursos térmicos.

PRODUCCIÓN DE ENERGÍA ELÉCTRICA POR RECURSO ENERGÉTICO COES - SINAC



Finalmente, las ventas de electricidad a cliente final aumentaron 8,5% (de 2 288 a 2 483 GW.h) respecto a marzo de 2009; y se distribuyó al mercado regulado 1 348 GW.h, es decir 7,1% más que el año anterior. La venta de los generadores y distribuidores a cliente libre, que representan el 46% de la venta total, también aumentó de 1 030 a 1 135 GW.h (10,2% respecto a marzo 2009).

VENTA DE ENERGÍA ELÉCTRICA POR MERCADO Y TIPO DE EMPRESA

