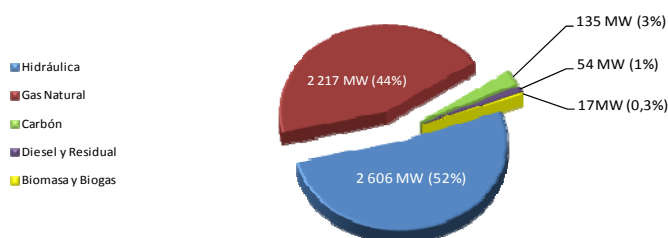


Avance estadístico del subsector eléctrico Cifras de Junio 2012

El 19 de Junio del 2012, a las 18:45 horas se registró la máxima demanda¹ de la potencia eléctrica que alcanzó los 5 030 MW, 5,6% mayor respecto al mismo mes del año anterior. Como se muestra en el gráfico N° 1, del total, la participación por fuente, del día de la máxima demanda fue: 52% con hidroenergía; 44% con gas natural; en menor proporción participó el carbón con 3% y “diesel y residual” con 1%. En cuanto a la generación con biomasa (Aipsa) y biogas (Petramás), participaron solo con 0,3%.

GRÁFICO N° 1: ESTRUCTURA DEL DESPACHO DE POTENCIA POR FUENTE EN EL DÍA DE MÁXIMA DEMANDA *
MD = 5 030 MW
19/06/2012 a las 18:45 horas

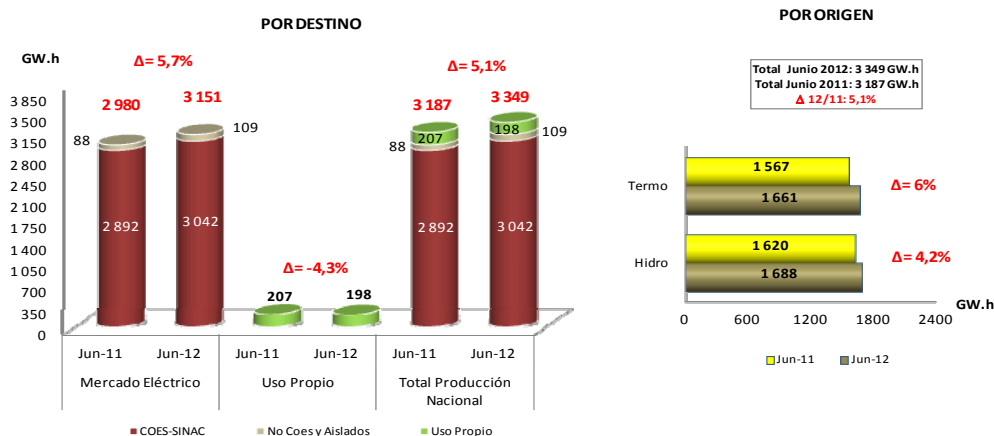


(*) :Información COES-SINAC.

La producción total de energía eléctrica a nivel nacional fue 3 349 GWh²; cifra que representa un incremento del 5,1% respecto a junio 2011; según el gráfico N° 2, las empresas del mercado eléctrico generaron 3 151 GWh y las de uso propio 198 GWh (5,9% de la participación del total de la producción nacional).

En el mes de junio, la generación de las centrales hidroeléctricas (1 688 GWh) representó el 50,4% del total de la producción nacional, mientras la generación termoeléctrica ascendió a 1 661 GWh, 6% mayor que el período similar del 2011, y tuvo una participación de 49,6%.

GRÁFICO N° 2: PRODUCCIÓN DE ENERGÍA ELÉCTRICA NACIONAL



1/ Máxima demanda en potencia registrada por las empresas integrantes del COES-SINAC.

2/ Total nacional al mes de junio 2012, calculado al 05-07-2012 en base a la información diaria COES-SINAC, además incluye la generación No Coes, Aislados y generación de Uso propio (Autoproductores).

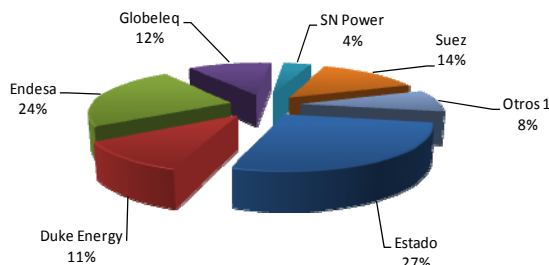
Avance estadístico del subsector eléctrico Cifras de Junio 2012

Con relación a la generación eléctrica por grupo económico y empresas, en el siguiente cuadro del mes de junio se observa que las empresas del Estado participaron con 27%, seguidas de las empresas del grupo Endesa con 24% del total generado en el mercado eléctrico, en menor orden participaron los grupos Suez y Globeleq con 14% y 12% respectivamente. Asimismo, Duke Energy y SN Power participaron con 11% y 4% respectivamente del total generado en dicho mercado. En cuanto al crecimiento por grupo económico respecto a junio del año anterior, la producción del grupo Duke Energy se incrementó en 84%, seguido del grupo Suez que creció 10% en tanto el grupo Endesa decreció en un 7% y las empresas del estado decrecieron en 0,3%.

PRODUCCIÓN DE ENERGÍA EN EMPRESAS DEL MERCADO ELÉCTRICO, SEGÚN GRUPO ECONÓMICO (GW.h)

Nº	Grupo Económico	Empresas	Junio (GW.h)		Participación Junio 2012	□ 12/11 Junio
			2011*	2012**		
1	Estado	ELECTROPERÚ	635	621	20%	-2%
		EGASA	104	97	3%	-7%
		SAN GABÁN	51	58	2%	14%
		EGEMSA	61	62	2%	2%
		EGESUR	13	23	1%	73%
Total Estado			864	861	27%	-0,3%
2	Duke Energy	EGENOR	147	232	7%	57%
		TERMOSELVA	44	121	4%	174%
Total Duke Energy			191	353	11%	84%
3	Endesa	EDEGEL	684	622	20%	-9%
		CHINANGO	66	76	2%	15%
		EEPSA	60	53	2%	-11%
Total Endesa			810	751	24%	-7%
4	Globeleq	KALLPA GENERACION	382	365	12%	-5%
5	SN Power	SN POWER	119	119	4%	-0,4%
6	Suez	ENERSUR	405	444	14%	10%
7	Otros ¹		208	259	8%	24%
Total Mercado Eléctrico			2 980	3 151	100%	6%

GRÁFICO Nº 3: PARTICIPACIÓN DE LAS PRINCIPALES EMPRESAS DEL MERCADO ELÉCTRICO, SEGÚN GRUPO ECONÓMICO Junio 2012 (*)



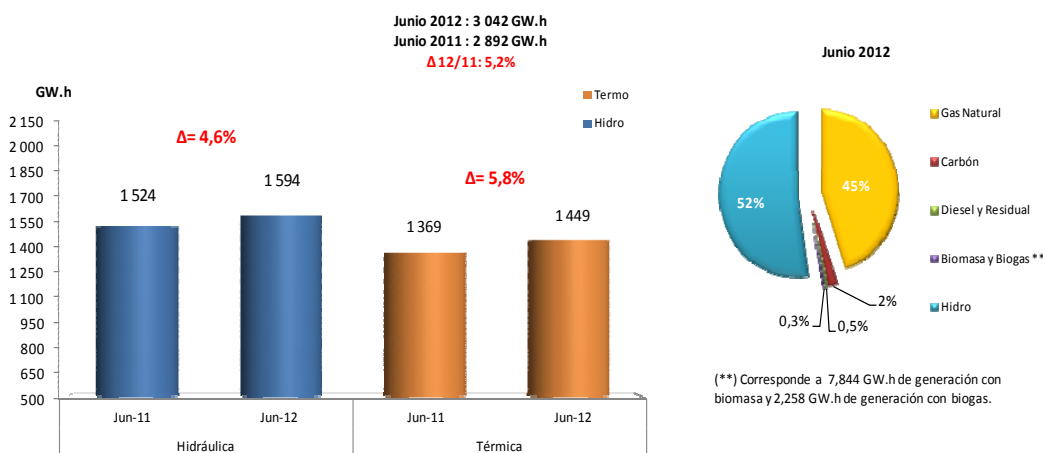
(*) Información preliminar al 05 - 07 - 2012

El Gráfico Nº 3 muestra la generación de energía para el mercado eléctrico para el mes de junio 2012 según la participación de los principales grupos económicos, cuyo resultado es de 65% de los privados y 27% del estado.

Avance estadístico del subsector eléctrico Cifras de Junio 2012

En cuanto a la generación de energía eléctrica registrada por el COES- SINAC en junio del presente año, las centrales hidroeléctricas tuvieron un incremento de 4,6% respecto a junio 2011 (de 1 524 a 1 594 GWh). Mientras las centrales con recursos térmicos incrementaron su producción en 5,8%. Como se muestra en el Gráfico N° 4, de la producción total, el 52% se generó con fuente hídrica; 45% con gas natural; 2% con carbón, 0,5% diesel y residual y 0,3% con biomasa y biogás.

GRÁFICO N° 4: PRODUCCIÓN DE ENERGÍA ELÉCTRICA POR RECURSO ENERGÉTICO COES - SINAC



Fuente: Información diaria del COES-SINAC.

Finalmente en el Gráfico N° 5 se observa que la venta de electricidad a cliente final a nivel nacional aumentó 4,1% (de 2 636 a 2 743 GWh) respecto a junio de 2011; y se distribuyó al mercado regulado 1 534 GWh, es decir 4,3% más que en junio del año anterior. La venta de los generadores y distribuidores a cliente libre representó el 44% de la venta total, y creció de 1 165 a 1 209 GWh (3,8% más que en junio 2011).

GRÁFICO N° 5: VENTA DE ENERGÍA ELÉCTRICA POR MERCADO Y TIPO DE EMPRESA

