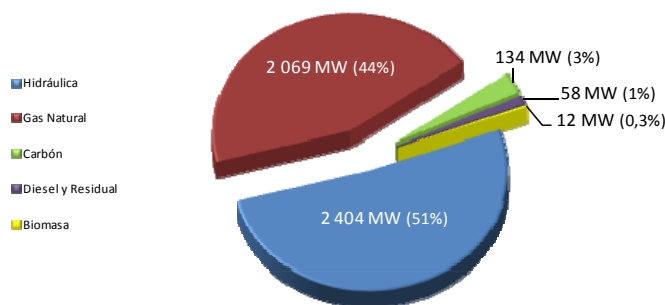


AVANCE ESTADÍSTICO DEL SUBSECTOR ELÉCTRICO CIFRAS DE AGOSTO 2011

El 10 de agosto del 2011, a las 19:00 horas se registró la máxima demanda¹ en potencia eléctrica que alcanzó los 4 676 MW, 7,7% mayor respecto al mismo mes del año anterior. La hidroenergía participó con el 51%, el gas natural con 44%, 3% carbón, 1% diesel y residual, y 0,3% biomasa.

ESTRUCTURA DEL DESPACHO DE POTENCIA POR FUENTE EN EL DÍA DE MÁXIMA DEMANDA

MD = 4 676 MW
10/08/2011 a las 19:00 horas

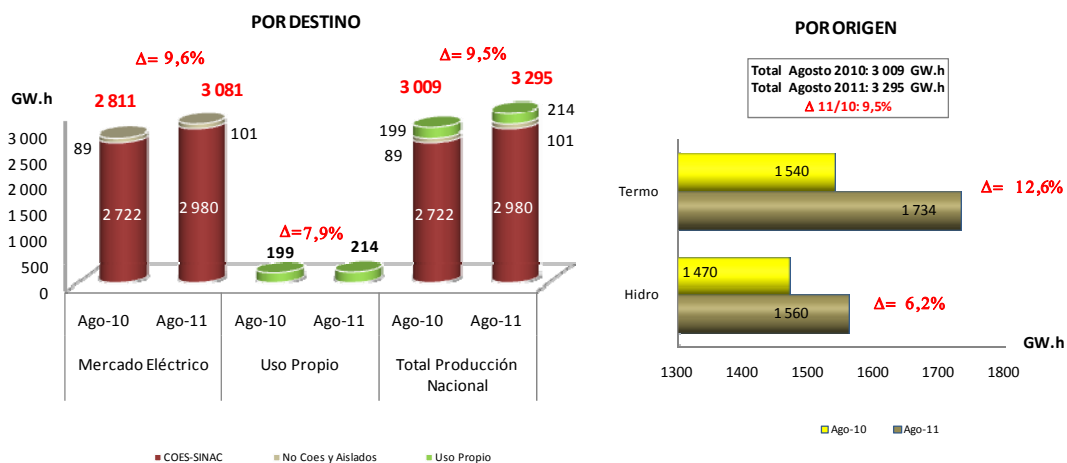


(*) : Información COES-SINAC. No incluye 25,6 MW de potencia que se importa del Ecuador a través de la L.T. 220 kV Zorritos - Machala

La producción total de energía eléctrica a nivel nacional fue 3 295 GW.h²; mayor en 9,5% respecto a agosto 2010; las empresas del mercado eléctrico generaron 3 081 GW.h y las de uso propio 214 GW.h (6% de la participación del total de la producción nacional).

La generación eléctrica con centrales térmicas representó el 53% (1 734 GW.h) del total de la producción nacional, y creció 12,6% más que en agosto del año anterior. La generación hidroeléctrica ascendió a 1 560 GW.h, 6,2% mayor que el período similar del 2010 y tuvo una participación de 47% del total generado en el país.

PRODUCCIÓN DE ENERGÍA ELÉCTRICA NACIONAL



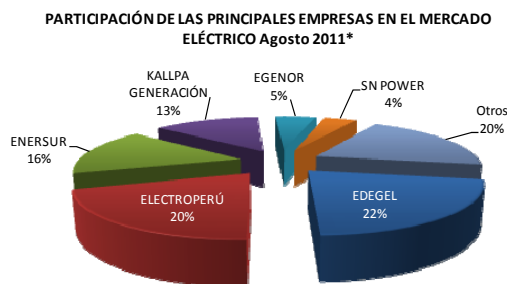
1/ Máxima demanda de potencia registrada por las empresas integrantes del COES-SINAC.

2 / Total nacional calculado al 06-09-2011 en base a la información diaria COES-SINAC, además incluye la generación No Coes, Aislados y generación de Uso propio (Autoprodutores). No incluye 2,4 GW.h que corresponde a la importación de energía eléctrica desde Ecuador.

AVANCE ESTADÍSTICO DEL SUBSECTOR ELÉCTRICO CIFRAS DE AGOSTO 2011

Con relación a la generación eléctrica por empresas, se destaca entre las mayores aportantes en agosto: Edegel con 22% del total, Electroperú participó con 20%, Enersur con 16% y Kallpa con el 13% del total, entre otras del mercado eléctrico.

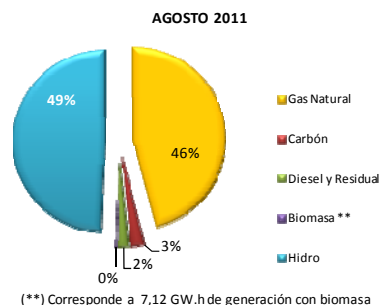
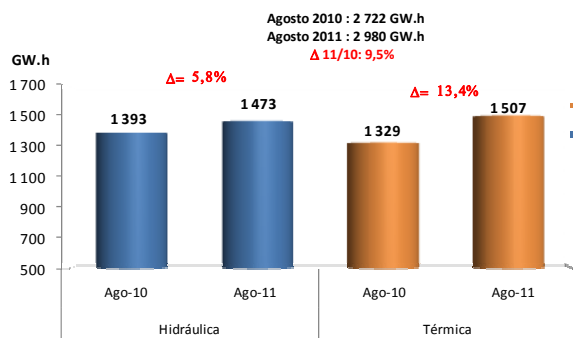
Nº	Empresas	Agosto (GW.h)		
		2010	2011*	Participación Agosto 2011
1	EDEGEL	644	673	22%
2	ELECTROPERÚ	623	633	20%
3	ENERSUR	350	488	16%
4	KALLPA GENERACIÓN	391	401	13%
5	EGENOR	107	153	5%
6	SN POWER	106	122	4%
7	Otros	589	610	20%
Total Mercado Eléctrico		2 811	3 081	100%



(*) Información preliminar al 06-09-11

Asimismo, la generación eléctrica registrada en el COES – SINAC presentó un crecimiento para las centrales termoeléctricas respecto a agosto 2010 de 13,4% (de 1 329 a 1 507 GW.h); en cuanto a las centrales con recursos hídricos, éstas crecieron en 5,8%.

PRODUCCIÓN DE ENERGÍA ELÉCTRICA POR RECURSO ENERGÉTICO COES - SINAC



Fuente: Información diaria del COES-SINAC.

Finalmente, las ventas de electricidad a cliente final a nivel nacional aumentaron 9,6% (de 2 477 a 2 714 GW.h) respecto a agosto de 2010; y se distribuyó al mercado regulado 1 505 GW.h, es decir 10,3% más que el año anterior. La venta de los generadores y distribuidores a cliente libre, que representan el 44% de la venta total, también aumentó de 1 113 a 1 210 GW.h (8,7% respecto a agosto 2010).

VENTA DE ENERGÍA ELÉCTRICA POR MERCADO Y TIPO DE EMPRESA

