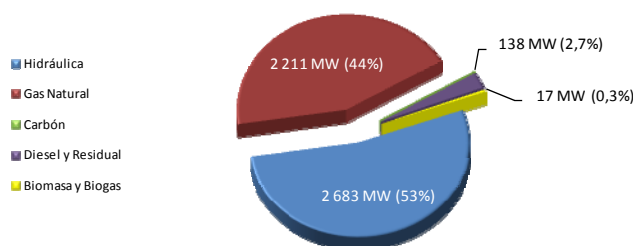


## Avance estadístico del subsector eléctrico Cifras de Abril 2012

El 10 de abril del 2012, a las 19:00 horas se registró la máxima demanda<sup>1</sup> de potencia eléctrica que alcanzó los 5 049 MW, 6,4% mayor respecto al mismo mes del año anterior. Como se muestra en el gráfico N° 1, del total, la distribución por fuente fue; 53% con hidroenergía; 44% con gas natural; y en menor proporción diesel y residual con 2,7%. En cuanto a la generación con biomasa (Aipsa) y biogas (Petramás), participaron solo con 0,3%.

**GRÁFICO N° 1: ESTRUCTURA DEL DESPACHO DE POTENCIA POR FUENTE EN EL DÍA DE MÁXIMA DEMANDA \***  
MD = 5 049 MW  
10/04/2012 a las 19:00 horas

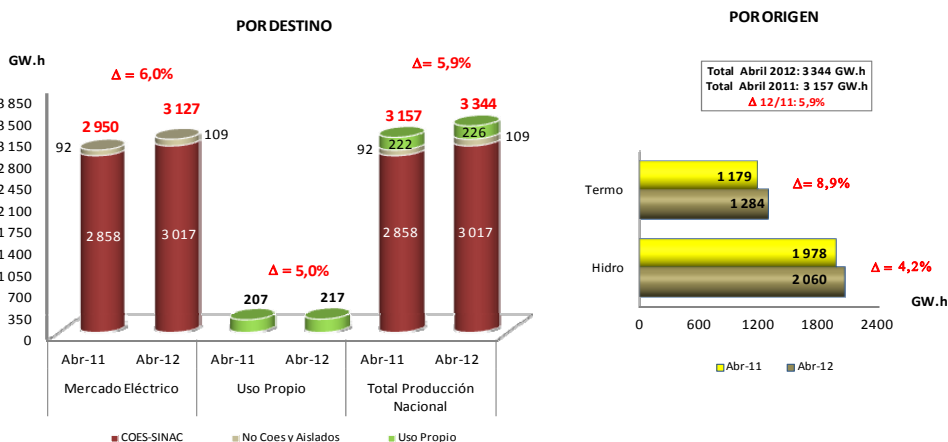


(\*): Información COES-SINAC.

La producción total de energía eléctrica a nivel nacional fue 3 344 GW.h<sup>2</sup>; cifra que representa un incremento del 5,9% respecto a abril 2011; según el gráfico N° 2, las empresas del mercado eléctrico generaron 3 127 GW.h y las de uso propio 217 GW.h (6,5% de la participación del total de la producción nacional).

En el mes de abril, la generación de las centrales hidroeléctricas (2 068 GW.h) representó el 61,6% del total de la producción nacional, mientras la generación termoeléctrica ascendió a 1 272 GW.h, 8,9% mayor que el período similar del 2011, y tuvo una participación de 38,4%.

**GRÁFICO N° 2: PRODUCCIÓN DE ENERGÍA ELÉCTRICA NACIONAL**



1/ Máxima demanda en potencia registrada por las empresas integrantes del COES-SINAC.

2 / Total nacional al mes de abril 2012, calculado al 09-05-2012 en base a la información diaria COES-SINAC, además incluye la generación No Coes, Aislados y generación de Uso propio (Autoproductores).

## Avance estadístico del subsector eléctrico Cifras de Abril 2012

Con relación a la generación eléctrica por grupo económico y empresas, en el siguiente cuadro del mes de abril se observa que las empresas del Estado participaron con 28%, seguidas de las empresas del grupo Endesa con 24% del total generado en el mercado eléctrico, en menor orden correspondió a los grupos Suez y Duke Energy con 14% y 9% respectivamente. Asimismo, Globeleq y SN Power participaron con 9% y 6% respectivamente del total generado en dicho mercado. En cuanto al crecimiento por grupo económico respecto a abril del año anterior, la producción del grupo Suez se incrementó en 39%, seguido del grupo Duke Energy que creció 16% y en menor nivel el grupo Globeleq con 2% respecto al mismo mes del año anterior.

PRODUCCIÓN DE ENERGÍA EN EMPRESAS DEL MERCADO ELÉCTRICO, SEGÚN GRUPO ECONÓMICO (GW.h)

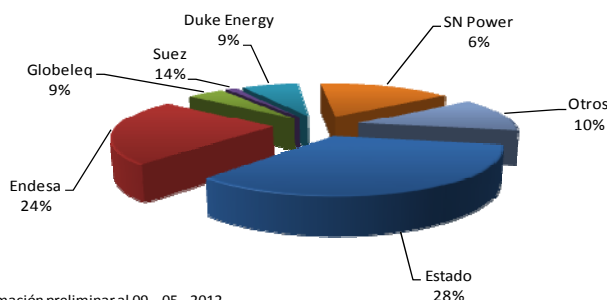
Nº	Grupo Económico	Empresas	Abril (GW.h)		Participación Abril 2012	Δ 12/11 Abril
			2011*	2012**		
1	Estado	ELECTROPERÚ	534	605	19%	13%
		EGASA	124	111	4%	-10%
		SAN GABÁN	56	78	2%	39%
		EGEMSA	61	58	2%	-5%
		EGESUR	8	19	1%	137%
<b>Total Estado</b>			<b>782</b>	<b>871</b>	<b>28%</b>	<b>11%</b>
2	Duke Energy	EGENOR	222	238	8%	7%
		TERMOSELVA	22	44	1%	105%
<b>Total Duke Energy</b>			<b>243</b>	<b>283</b>	<b>9%</b>	<b>16%</b>
3	Endesa	EDEGEL	701	612	20%	-13%
		CHINANGO	134	118	4%	-12%
		EEPSA	54	30	1%	-46%
<b>Total Endesa</b>			<b>889</b>	<b>760</b>	<b>24%</b>	<b>-15%</b>
4	Globeleq	KALLPA GENERACION	272	276	9%	2%
5	SN Power	SN POWER	157	179	6%	14%
6	Suez	ENERSUR	304	423	14%	39%
7	Otros <sup>1</sup>		301	331	10%	10%
<b>Total Mercado Eléctrico</b>			<b>2 950</b>	<b>3 123</b>	<b>100.0%</b>	<b>6%</b>

\* Fuente: Información mensual COES-SINAC

\*\* Fuente: Información diaria COES-SINAC e histórica de los Sistemas Aislados de la DGE

1/ Incluye grupos estatales y privados de menor participación en generación eléctrica

**GRÁFICO Nº 3: PARTICIPACIÓN DE LAS PRINCIPALES EMPRESAS DEL MERCADO ELÉCTRICO, SEGÚN GRUPO ECONÓMICO ABRIL 2012 (\*)**



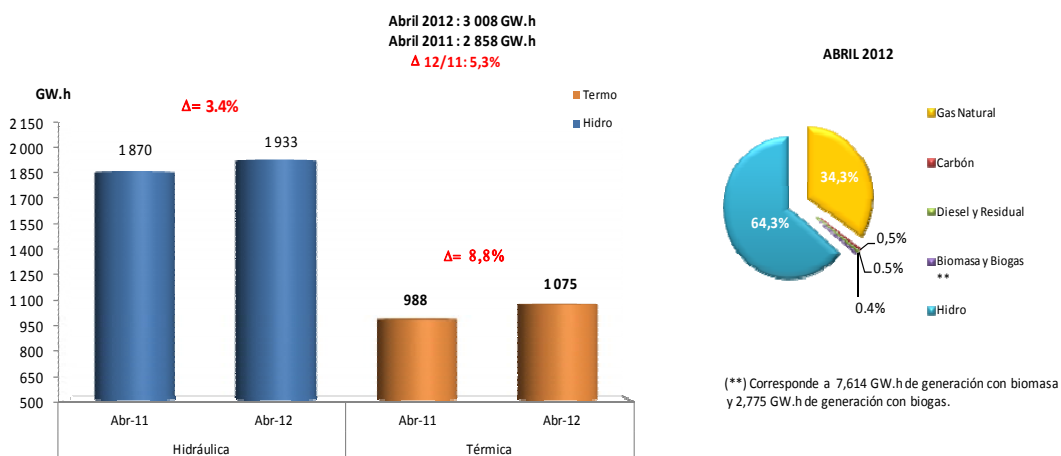
(\*) Información preliminar al 09 - 05 - 2012

El Gráfico Nº 3 muestra para el mes de abril 2012, la generación de energía para el mercado eléctrico, con 62% de participación de los principales grupos económicos privados y 28% del estado.

## Avance estadístico del subsector eléctrico Cifras de Abril 2012

En cuanto a la generación de energía eléctrica registrada por el COES– SINAC en abril del presente año, las centrales hidroeléctricas tuvieron un incremento de 3,4% respecto a abril 2011 (de 1 870 a 1 933 GW.h). Mientras las centrales con recursos térmicos incrementaron su producción en 8,8%. Como se aprecia en el Gráfico N° 4, de la producción total, el 64,3% se generó con fuente hídrica, 34,3% con gas natural, 0,5% con diesel y residual, 0,4% con biomasa y y 0,5% con carbón.

**GRÁFICO N° 4: PRODUCCIÓN DE ENERGÍA ELÉCTRICA POR RECURSO ENERGÉTICO COES - SINAC**



Fuente: Información diaria del COES-SINAC.

Finalmente en el Gráfico N° 5 se observa que la venta de electricidad a cliente final a nivel nacional aumentó 5,8% (de 2 637 a 2 790 GW.h) respecto a abril de 2011; y se distribuyó al mercado regulado 1 591 GW.h, es decir 5,5% más que en abril del año anterior. La venta de los generadores y distribuidores a cliente libre representó el 43% de la venta total, y creció de 1 129 a 1 199 GW.h (6,2% más que en abril 2011).

**GRÁFICO N° 5: VENTA DE ENERGÍA ELÉCTRICA POR MERCADO Y TIPO DE EMPRESA**

